



คู่มือนักศึกษา

ปีการศึกษา ๒๕๖๕

สถาบันพระบรมราชชนก







## คำนำ

สถาบันพระบรมราชชนก ได้จัดทำคู่มือนักศึกษา ปีการศึกษา ๒๕๖๕ เพื่อให้นักศึกษาของสถาบันฯ มีความเข้าใจ และใช้เป็นแนวทางประกอบตลอดระยะเวลาของการศึกษา

คู่มือนักศึกษา ประกอบด้วยข้อมูล ๔ ส่วน คือ

ส่วนที่ ๑ ข้อมูลทั่วไปของสถาบันพระบรมราชชนก

ส่วนที่ ๒ คณะ/วิทยาลัยและหลักสูตรที่เปิดสอน

ส่วนที่ ๓ ระเบียบ ข้อบังคับของสถาบันพระบรมราชชนก และรายละเอียดที่เกี่ยวกับการเรียนการสอน

ส่วนที่ ๔ แบบคำร้องต่างๆ สำหรับนักศึกษา

นักศึกษาทุกคนควรศึกษาคู่มือนักศึกษา และทำความเข้าใจเกี่ยวกับระเบียบ ข้อบังคับ และแบบคำร้องต่าง ๆ ของสถาบันฯ เพื่อให้ปฏิบัติตนได้อย่างถูกต้อง และเป็นประโยชน์สำหรับนักศึกษา ควบคู่กับการศึกษารายละเอียดของสถานศึกษาที่นักศึกษาเข้ารับการศึกษ

สถาบันพระบรมราชชนก หวังเป็นอย่างยิ่งว่า คู่มือนักศึกษาเล่มนี้จะเป็นประโยชน์แก่นักศึกษา

คณะผู้จัดทำ

## หัวข้อ/สารบัญ

หน้า

สารจากอธิการบดีสถาบันพระบรมราชชนก	ก
คำนำ	ข
ตราสัญลักษณ์สถาบันพระบรมราชชนก	จ
ดอกไม้ประจำสถาบันพระบรมราชชนก	จ
สีประจำสถาบันพระบรมราชชนก	จ
สีประจำคณะพยาบาลศาสตร์	จ
สีประจำคณะสาธารณสุขศาสตร์และสหเวชศาสตร์	จ
เพลงเทิดพระบิดา	ฉ
เพลงมาร์ชสถาบันพระบรมราชชนก	ฉ
ส่วนที่ ๑ ข้อมูลทั่วไปของสถาบันพระบรมราชชนก	๑
๑. ประวัติสถาบันพระบรมราชชนก	๑
๒. ปรัชญาการศึกษา	๒
๓. วิสัยทัศน์ ปณิธาน วัฒนธรรมองค์กร อัตลักษณ์	๒
๔. รายชื่ออธิการบดี รองอธิการบดี ผู้อำนวยการสำนักวิชาการ และคณบดี	๓
๕. แผนที่สถานศึกษา	๔
๖. ปฏิทินการศึกษา ปีการศึกษา ๒๕๖๕	๕
๗. ปฏิทินการชำระค่าใช้จ่ายในการศึกษา ปีการศึกษา ๒๕๖๕	๖
๘. การกำหนดรหัสนักศึกษา	๗
ส่วนที่ ๒ คณะและหลักสูตรที่เปิดสอน	๑๐
๑. คณะพยาบาลศาสตร์	๑๐
๒. คณะสาธารณสุขศาสตร์และสหเวชศาสตร์	๑๑
ส่วนที่ ๓ ข้อบังคับของสถาบันพระบรมราชชนก และรายละเอียดที่เกี่ยวกับการเรียนการสอน	๑๙
๑. ข้อบังคับสถาบันพระบรมราชชนกกว่าด้วยการจัดการศึกษาระดับบัณฑิตศึกษา ของสถาบันพระบรมราชชนก กระทรวงสาธารณสุข พ.ศ. ๒๕๖๔	๒๐
๒. ข้อบังคับสถาบันพระบรมราชชนกกว่าด้วยการจัดการศึกษาระดับปริญญาตรี ของสถาบันพระบรมราชชนก กระทรวงสาธารณสุข พ.ศ. ๒๕๖๔	๓๓

## หัวข้อ/สารบัญ (ต่อ)

	หน้า
๓. ข้อบังคับสถาบันพระบรมราชชนกว่าด้วยเครื่องแบบ เครื่องหมาย หรือ เครื่องแต่งกายของนักศึกษา พ.ศ. ๒๕๖๓	๔๖
๔. ข้อบังคับสถาบันพระบรมราชชนกว่าด้วยเครื่องแบบ เครื่องหมาย หรือ เครื่องแต่งกายของนักศึกษา (ฉบับที่ ๒) พ.ศ. ๒๕๖๔	๔๘
๕. รายละเอียดค่าใช้จ่ายในการศึกษาหลักสูตรต่าง ๆ ของสถาบัน พระบรมราชชนก กระทรวงสาธารณสุข ประจำปีการศึกษา ๒๕๖๓	๕๔
<b>ส่วนที่ ๔ แบบคำร้องต่างๆ สำหรับนักศึกษา</b>	<b>๕๘</b>
- แบบคำร้องขอแก้ไข ชื่อตัว-นามสกุล	๕๙
- แบบคำร้องขอทำบัตรประจำตัวนักศึกษา	๖๐
- แบบคำร้องขอผ่อนผันชำระค่าลงทะเบียนเรียน	๖๑
- แบบคำร้องขอลากิจ/ลาป่วย	๖๒
- แบบคำร้องขอพักการศึกษา/รักษาสภาพนักศึกษา/ลาออก	๖๓





## ตราสัญลักษณ์สถาบันพระบรมราชชนก

เป็นรูปทรงดอกบัว ด้านบนเป็นพระมหามงกุฎสีทองมีอักษรย่อ “ม” สีฟ้าขลิบทอง อันหมายถึง พระนามาภิไธยของพระบรมราชชนก ตั้งอยู่บนดอกบัวรูปทรงกลมสีชมพู ภายในมีตราสัญลักษณ์ของกระทรวง สาธารณสุขสีทองอยู่บนพื้นสีฟ้า ซึ่งเป็นสีประจำวันพระราชสมภพ หมายถึง การศึกษา และการพัฒนาบุคลากร ด้านล่างมีแพรแถบสีฟ้า โดยมีชื่อสถาบันพระบรมราชชนกอยู่ในแพรแถบ



ดอกการบูร

### ดอกไม้ประจำสถาบันพระบรมราชชนก

**ดอกการบูร** ดอกออกรวมเป็นช่อแบบแยกแขนง ออกตามซอกใบ มีขนาดเล็กเป็นสีขาวอมสีเหลืองหรืออมสีเขียว กลีบรวมมี ๖ กลีบ เรียงเป็นวง ๒ ออกดอกในช่วงเดือนมิถุนายนถึงกรกฎาคม

### สีประจำสถาบันพระบรมราชชนก

สีฟ้า

สีเหลือง

### สีประจำคณะพยาบาลศาสตร์

สีแดง เป็นสีประจำวันพระราชสมภพของสมเด็จพระศรีนครินทราบรมราชชนนี

### สีประจำคณะสาธารณสุขศาสตร์และสหเวชศาสตร์

สีม่วง เป็นสีประจำวันพระราชสมภพของสมเด็จพระกนิษฐาธิราชเจ้า กรมสมเด็จพระเทพรัตนราชสุดาฯ สยามบรมราชกุมารี

## เพลงเทิดพระบิดา

เราทุกคน	มันกลม	ใฝ่ความดี
เราพร้อมมี	ศักดิ์ศรี	แห่งมวลชน
เราอบรัก	พิทักษ์	ไทยทุกคน
เราผจญ	ให้ทุกคน	กินอยู่ดี
เราลำเคี้ยว	ยากเข็ญ	สู้ฝ่าฟัน
เรารักกัน	มันใจ	ไม่หน่ายหนี
เราทิ้งผอง	ปรองดอง	สู้ยอมพลี
เราซีพนี้	พลีเพื่อ	พระบิดา
เราพร้อมใจ	ต้านโรคภัย	ให้ปวงชน
เราทุกคน	สู้ทน	ด้วยศรัทธา
เราฝึกฝน	อุทิศตน	ช่วยชีวา
ตามรอยพระบิดา	คือสัญญา	เพื่อปวงชน

## เพลงมาร์ชสถาบันพระบรมราชชนก

สถาบันพระบรมราชชนก	ได้หยิบยกงานใหญ่แผ่ไพศาล
งานสาธารณสุขอุปการ	รับผิดชอบงานทุกด้านแห่งอนามัย
มุ่งสรรค์สร้างผองพลังบุคลากร	อีกงานสอนด้วยหลักแห่งแพทย์ไทย
พระชนกทรงให้หลักอย่างกว้างไกล	พระบิดาสาธารณสุขไซ้แพทย์เมธี
บรมราชชนกพระนามนี้ทรงเป็นหลัก	เป็นที่รักและบูชาเชิดศักดิ์ศรี
พระภูมิพลพระราชทานพระนามนี้	ผองเราเป็นดั่งพระนามแห่งศรีสถาบัน
สาธารณสุขพระคุณล้วนต้องเพียงพอ	งานสุขภาพต้องสานต่อสืบเนื่องกัน
ทั้งชนบทก็ไม่ทอดทิ้งเห็นความสำคัญ	ไม่เลือกชนชั้นน้นคนจนทั่วถิ่นไทย
ขอตั้งสัตย์ปฏิญญา	มุ่งพัฒนางานสาธารณสุขไซ้
เพื่อเกียรติพระบิดาสาธารณสุขไทย	ขจรเกริกไกรไปทั้งชาติตรี
ขอรับใช้ชาติ ศาสน์ แผ่นดิน	จงรักภุมินทร์ขจรจักรี
ด้วยเดชพระบุญญาบารมี	สยามบตี ทรงพระเจริญ ** (ซ้ำ)

ผู้ประพันธ์ นางสุคนธ์ พรพิรุณ



## ส่วนที่ ๑ ข้อมูลทั่วไปของสถาบันพระบรมราชชนก

### ๑. ประวัติสถาบันพระบรมราชชนก

สถาบันพระบรมราชชนก เดิมชื่อ “สถาบันพัฒนากำลังคนด้านสาธารณสุข” เป็นหน่วยงานตามพระราชบัญญัติโอนอำนาจหน้าที่และกิจการบริหารบางส่วนของกระทรวงสาธารณสุข พ.ศ.๒๕๓๕ ให้ไว้ ณ วันที่ ๒ เมษายน ๒๕๓๕ (ประกาศในราชกิจจานุเบกษา เล่ม ๑๐๙ ตอนที่ ๔๕ วันที่ ๙ เมษายน ๒๕๓๕ หน้า ๓ - ๕) และพระราชกฤษฎีกาแบ่งส่วนราชการสำนักงานปลัดกระทรวง กระทรวงสาธารณสุข พ.ศ.๒๕๓๖ ให้ไว้ ณ วันที่ ๑๒ กุมภาพันธ์ ๒๕๓๖ (ประกาศในราชกิจจานุเบกษา เล่ม ๑๑๐ ตอนที่ ๒๒ วันที่ ๑๒ กุมภาพันธ์ ๒๕๓๖ หน้า ๒๑ - ๒๓ และ ๒๘) ซึ่งได้รวมหน่วยงานด้านการผลิตและพัฒนาบุคลากรด้านสาธารณสุขจากกรม กอง ต่างๆ ได้แก่ วิทยาลัยพยาบาล วิทยาลัยการสาธารณสุขภาค โรงเรียนต่างๆ ในสังกัดกรมการแพทย์ กรมควบคุมโรคติดต่อ กรมอนามัย กรมวิทยาศาสตร์การแพทย์ กองฝึกอบรม และกองงานวิทยาลัยพยาบาล สำนักงานปลัดกระทรวงสาธารณสุข ทำหน้าที่ดูแลงานด้านการผลิตและพัฒนากำลังคนด้านสุขภาพของกระทรวงสาธารณสุข

**๒๗ กันยายน ๒๕๓๗** พระบาทสมเด็จพระเจ้าอยู่หัวภูมิพลอดุลยเดชฯ ได้พระราชทานพระบรมราชานุญาต ให้เชิญพระนามาภิไธย สมเด็จพระมหิตลาธิเบศร อดุลยเดชวิกรม พระบรมราชชนก เป็นชื่อสถาบันว่า “สถาบันพระบรมราชชนก” (หนังสือสำนักพระราชเลขานุการ ที่ รล ๐๐๓/๑๒๘๑๙ ลงวันที่ ๒๗ กันยายน ๒๕๓๗) ทั้งนี้ในปี พ.ศ.๒๕๓๗ สมเด็จพระศรีนครินทราบรมราชชนนี ได้ทรงพระกรุณาโปรดเกล้าฯ พระราชทานชื่อ วิทยาลัยพยาบาลในสังกัดว่า วิทยาลัยพยาบาลบรมราชชนนี และต่อท้ายชื่อจังหวัด ส่วนวิทยาลัยที่ได้รับ พระราชทานชื่ออยู่ก่อนแล้วให้คงชื่อที่ได้รับพระราชทานต่อไป ได้แก่ วิทยาลัยพยาบาลพระปกเกล้า จันทบุรี วิทยาลัยพยาบาลศรีมหาสารคาม วิทยาลัยพยาบาลพระจอมเกล้า จังหวัดเพชรบุรี (หนังสือวังสระปทุม ลงวันที่ ๑๔ กุมภาพันธ์ ๒๕๓๗) และสมเด็จพระเทพรัตนราชสุดา เจ้าฟ้ามหาจักรีสิรินธร รัฐสีมาคุณากรปิยชาติ สยามบรมราชกุมารี (พระอิสริยยศในขณะนั้น) ได้พระราชทานพระบรมราชานุญาตให้อัญเชิญพระนามาภิไธย “สิรินธร” และพระนามาภิไธยย่อ “สธ” มาเป็นชื่อของวิทยาลัยการสาธารณสุข โดยเปลี่ยนชื่อเป็น “วิทยาลัย การสาธารณสุขสิรินธร” และต่อท้ายชื่อจังหวัด (หนังสือสำนักพระราชเลขานุการ ที่ รล ๐๐๗/๗๔ ลงวันที่ ๗ มกราคม ๒๕๓๗) ในปี พ.ศ.๒๕๓๙ วิทยาลัยเทคโนโลยีทางการแพทย์และสาธารณสุข ได้รับพระราชทาน พระบรมราชานุญาต ให้เปลี่ยนนามเป็น “วิทยาลัยเทคโนโลยีทางการแพทย์และสาธารณสุข กาญจนภิเษก” พร้อมทั้งให้ประดิษฐานตราสัญลักษณ์งานฉลองสิริราชสมบัติครบ ๕๐ ปี (หนังสือสำนักพระราชเลขานุการ ที่ รล ๐๐๓/๑๒๖๐๙ ลงวันที่ ๒๐ กรกฎาคม ๒๕๓๙)

**๔ เมษายน พ.ศ.๒๕๖๒** พระบาทสมเด็จพระปรเมนทรรามาธิบดีศรีสินทรมหาวชิราลงกรณมหิศรภูมิพล ราชวรางกูร กิติสิริสมบูรณอดุลยเดช สยามมินทราธิเบศรราชวโรดม บรมนาถบพิตร พระวชิรเกล้าเจ้าอยู่หัว มีพระราชโองการโปรดเกล้าฯ ให้ประกาศว่าโดยที่เป็นการสมควรมีกฎหมายว่าด้วยสถาบันพระบรมราชชนก จึงทรงพระกรุณาโปรดเกล้าฯ ให้ตราพระราชบัญญัติสถาบันพระบรมราชชนก พ.ศ.๒๕๖๒ ให้ใช้บังคับตั้งแต่วัน ถัดจากวันประกาศในราชกิจจานุเบกษา เป็นต้นไป (ประกาศในราชกิจจานุเบกษา เล่ม ๑๓๖ ตอนที่ ๔๓ ก วันที่ ๕ เมษายน ๒๕๖๒) ให้สถาบันพระบรมราชชนกเป็นสถาบันอุดมศึกษาเฉพาะทางด้านวิทยาศาสตร์สุขภาพที่จัด การศึกษาระดับอุดมศึกษาตามกฎหมายว่าด้วยการศึกษาแห่งชาติ มีฐานะเป็นนิติบุคคลและเป็นส่วนราชการ ตามกฎหมายว่าด้วยวิธีการงบประมาณ อยู่ในสังกัดกระทรวงสาธารณสุข โดยมีวิทยาลัยในสังกัดรวมทั้งสิ้น ๓๙ แห่ง ประกอบด้วยวิทยาลัยพยาบาล ๓๐ แห่ง วิทยาลัยการสาธารณสุขสิรินธร ๗ แห่ง วิทยาลัยเทคโนโลยีทางการแพทย์ และสาธารณสุข กาญจนภิเษก ๑ แห่ง และวิทยาลัยการแพทย์แผนไทยอภัยภูเบศร จังหวัดปราจีนบุรี ๑ แห่ง

## ๒. ปรัชญาการศึกษา

สถาบันพระบรมราชชนก จัดการศึกษาที่มุ่งพัฒนาผู้เรียนให้เป็นผู้มีคุณธรรมตามพระราชปณิธานของ สมเด็จพระบรมราชชนก “ประโยชน์ของเพื่อนมนุษย์เป็นกิจที่หนึ่ง” และมีอัตลักษณ์คุณธรรมตามที่สถาบัน กำหนด “วินัย หน้าที่ สามัคคี เสียสละ สัจจะ กตเวที” มีความรอบรู้ มีภูมิปัญญาในสาขาวิชาชีพและมี สมรรถนะที่จำเป็นที่จะนำไปปรับใช้ในสถานการณ์ที่เปลี่ยนแปลงและวิกฤติที่เกิดขึ้น ทั้งในปัจจุบันและอนาคต ด้วยกระบวนการจัดการเรียนรู้ที่มีรูปแบบหลากหลาย ทั้งในชั้นเรียนและนอกชั้นเรียน รวมทั้งการเรียนรู้จาก ประสบการณ์จริง ผ่านกระบวนการคิด วิเคราะห์ แก้ปัญหา และค้นคว้าด้วยตนเอง โดยมีผู้เรียนเป็นศูนย์กลาง ของการจัดการเรียนรู้ ซึ่งจะนำไปสู่การเป็นบัณฑิตที่ใฝ่เรียนรู้ตลอดชีวิต และสามารถเป็นที่พึ่งด้านสุขภาพแก่ ชุมชน

## ๓. วิสัยทัศน์ / ปณิธาน / วัฒนธรรมองค์กร / อัตลักษณ์

ตามพระราชบัญญัติสถาบันพระบรมราชชนก พ.ศ. ๒๕๖๒ มาตรา ๗ สถาบันมีวัตถุประสงค์เพื่อผลิต และพัฒนาบุคลากรตามความต้องการของกระทรวงสาธารณสุข ให้การศึกษา ส่งเสริมวิชาการและวิชาชีพ ทำ การสอน ทำการวิจัย ให้บริการทางวิชาการแก่สังคม และทะนุบำรุงศิลปะและวัฒนธรรม และมาตรา ๘ เพื่อให้ บรรลุวัตถุประสงค์ตามมาตรา ๗ สถาบันมีหน้าที่ ดังต่อไปนี้

(๑) ผลิตบัณฑิตและพัฒนาบุคลากรให้สอดคล้องกับแนวนโยบายแห่งรัฐ เพื่อให้มีความรู้ความสามารถ ทางวิชาการและทักษะในวิชาชีพ มีคุณธรรม จริยธรรม มีความสำนึกต่อสังคม และเพื่อให้มีศักยภาพในการเรียนรู้ ด้วยตนเอง

(๒) จัดการศึกษา วิจัย ส่งเสริม สนับสนุนการวิจัย เพื่อสร้างหรือพัฒนาองค์ความรู้และนำความรู้ นั้นไป ใช้เพื่อประโยชน์ในการพัฒนาสังคมและประเทศชาติ

(๓) พัฒนาองค์ความรู้ด้านวิทยาศาสตร์สุขภาพให้มีมาตรฐานและคุณภาพทางวิชาการให้เป็นที่ยอมรับ ในระดับประเทศและนานาชาติ

(๔) ส่งเสริมให้เกิดโอกาสและความเสมอภาคทางการศึกษาตามความต้องการของชุมชน

(๕) ให้บริการทางวิชาการแก่สังคมโดยเน้นความร่วมมือกับชุมชน

(๖) ให้บริการด้านการแพทย์และการสาธารณสุข

(๗) ส่งเสริมและทะนุบำรุงศิลปะและวัฒนธรรม



สถาบันพระบรมราชชนก  
Praboromarajchanok Institute

วิสัยทัศน์

มุ่งสร้างผู้นำและนวัตกรรมสุขภาพสู่ชุมชน

เพื่อคุณภาพชีวิตที่ยั่งยืน

ปณิธาน

ปัญญาเพื่อเสริมสร้าง  
พลังสังคมมนุษย์  
(Wisdom for Human society Empowerment)

วัฒนธรรมองค์กร



อัตลักษณ์



สมรรถนะ  
หลัก 4Cs

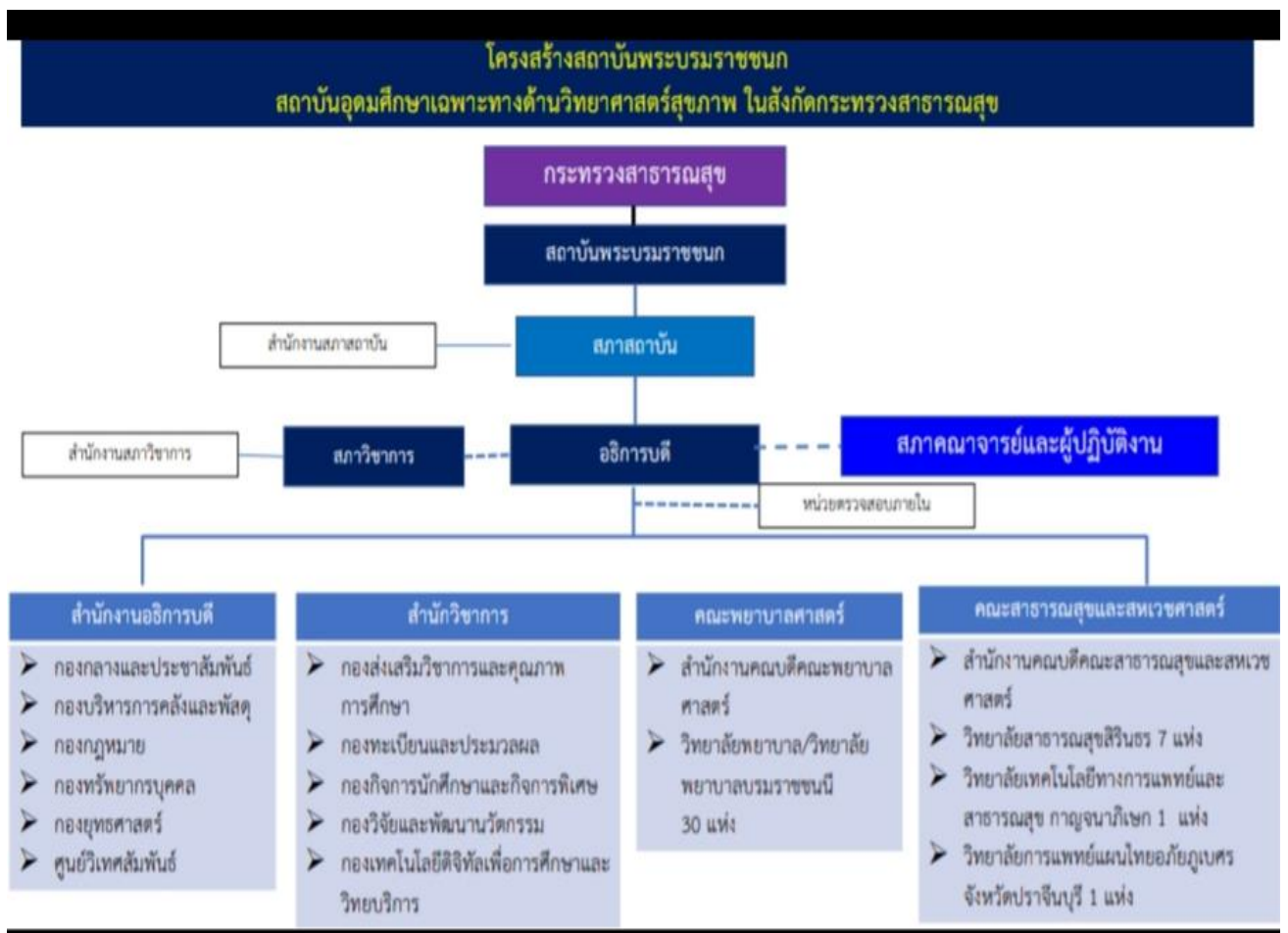
Critical thinker  
Communication  
Collaborator  
Creator

Community  
Engagement

#### ๔. รายชื่ออธิการบดี รองอธิการบดี ผู้อำนวยการสำนักวิชาการ และคณบดี

ศาสตราจารย์พิเศษ ดร.นายแพทย์วิชัย เทียนถาวร	อธิการบดีสถาบันพระบรมราชชนก
นายแพทย์วิศิษฐ์ ตั้งนภากร	รองอธิการบดีด้านนโยบายและแผนงาน
นายแพทย์ศักดิ์ชัย กาญจนวัฒนา	รองอธิการบดีด้านบริหารและเทคโนโลยีสารสนเทศ
นายแพทย์ปลั่งสรร เจียมบุญศรี	รองอธิการบดีด้านบริการวิชาการ โครงการพระราชดำริ และกิจการพิเศษ
รองศาสตราจารย์วสุธร ตันวัฒนกุล	รองอธิการบดีด้านกิจการนักศึกษา ศิลปวัฒนธรรม และชุมชนสัมพันธ์
ศาสตราจารย์ เรืออากาศเอกหญิงวนิดา ชื่นกองแก้ว	รองอธิการบดีด้านวิจัย นวัตกรรม และวิเทศสัมพันธ์
รองศาสตราจารย์อรรัญญา เชาวลิต	รองอธิการบดีด้านการศึกษาและประกันคุณภาพ
นายแพทย์จิโรจ สีนธวานนท์	ผู้อำนวยการสำนักวิชาการ
ดร.กมลรัตน์ เทอร์เนอร์	คณบดีคณะพยาบาลศาสตร์
รองศาสตราจารย์วิทยา อยู่สุข	คณบดีคณะสาธารณสุขศาสตร์และสหเวชศาสตร์

โดยมีโครงสร้างการบริหารตามแผนภูมิร่างโครงสร้างสถาบันพระบรมราชชนกตามที่ปรากฏดังนี้





## ๖. ปฏิทินการศึกษา ปีการศึกษา ๒๕๖๕

กิจกรรม	ระดับปริญญาตรี ปี ๑		ระดับปริญญาตรี ปี ๒-๓		ระดับปริญญาตรี ปี ๔		ระดับประกาศนียบัตร วิชาชีพชั้นสูง	
	คณะพยาบาล ศาสตร์	คณะ สาธารณสุข ศาสตร์ฯ	คณะ พยาบาล ศาสตร์	คณะ สาธารณสุข ศาสตร์ฯ	คณะพยาบาล ศาสตร์	คณะ สาธารณสุข ศาสตร์ฯ	คณะ สาธารณสุข ศาสตร์ฯ ปี ๑	คณะ สาธารณสุข ศาสตร์ฯ ปี ๒
นักศึกษาใหม่รายงานตัว	๒๐ มิ.ย.๖๕	-	-	-	-	-	๒๐ มิ.ย.๖๕	-
ปฐมฤกษ์และเตรียมความพร้อม	๒๐-๒๔ มิ.ย.๖๕	-	-	-	-	-	๒๐-๒๔ มิ.ย.๖๕	-
<b>เปิดภาคการศึกษาที่ ๑</b>	<b>๒๗ มิ.ย.๖๕</b>	<b>๒๐ มิ.ย.๖๕</b>	<b>๒๗ มิ.ย.๖๕</b>	<b>๒๗ มิ.ย.๖๕</b>	<b>๒๐ มิ.ย.๖๕</b>	<b>๖ มิ.ย.๖๕</b>	<b>๒๗ มิ.ย.๖๕</b>	<b>๑๓ มิ.ย.๖๕</b>
ชำระค่าใช้จ่ายในการศึกษา ภาคการศึกษาที่ ๑ ตามปฏิทินชำระค่าใช้จ่ายในการศึกษา ประจำปีการศึกษา ๒๕๖๕ สถาบันพระบรมราชชนก								
สอบภาษาอังกฤษ ครั้งที่ ๑	๙ กค.๖๕							
พิธีไหว้ครู	๒๑ กค.๖๕							
วันสุดท้ายภาคการศึกษาที่ ๑	๒๓ ตค.๖๕	๒๘ ตค.๖๕	๒๓ ตค.๖๕	๒๘ ตค.๖๕	๒๓ ตค.๖๕	๗ ตค.๖๕	๒๘ ตค.๖๕	๑๒ ตค.๖๕
ปิดภาคการศึกษาที่ ๑	๒๔-๓๐ ตค.๖๕	๒๙ ตค.-๖ พย.๖๕	๒๔-๓๐ ตค.๖๕	๒๙ ตค.-๖ พย.๖๕	๒๔-๓๐ ตค.๖๕	ไม่มี	๒๙ ตค.-๖ พย.๖๕	ไม่มี
แจ้งผลการเรียนภาคการศึกษาที่ ๑ : ก่อนวันเปิดภาคการศึกษาที่ ๒								
<b>เปิดภาคการศึกษาที่ ๒</b>	<b>๓๑ ตค.๖๕</b>	<b>๗ พย.๖๕</b>	<b>๓๑ ตค.๖๕</b>	<b>๗ พย.๖๕</b>	<b>๓๑ ตค.๖๕</b>	<b>๑๐ ตค.๖๕</b>	<b>๗ พย.๖๕</b>	<b>๑๗ ตค.๖๕</b>
ชำระค่าใช้จ่ายในการศึกษา ภาคการศึกษาที่ ๒ ตามปฏิทินชำระค่าใช้จ่ายในการศึกษา ประจำปีการศึกษา ๒๕๖๕ สถาบันพระบรมราชชนก								
สอบภาษาอังกฤษ ครั้งที่ ๒	๑๙ พย. ๖๕							
นักศึกษาชั้นปีที่ ๔ สอบความรู้รอบยอด ๘ สาขาวิชาการพยาบาล ครั้งที่ ๑						๒๑-๒๒ มี.ค. ๖๖	-	-
นักศึกษาชั้นปีที่ ๔ สอบความรู้รอบยอด ๘ สาขาวิชาการพยาบาล ครั้งที่ ๒						๒๖-๒๗ มี.ค.๖๖	-	-
สอบปากเปล่า (สอบซ่อม กรณีสอบความรู้รอบยอดสาขาวิชาการพยาบาล ไม่ผ่าน)						๒๘-๓๑ มี.ค.๖๖	-	-
นักศึกษาชั้นปีที่ ๔ สอบความรู้รอบยอด คณะสาธารณสุขศาสตร์และสหเวชศาสตร์ ครั้งที่ ๑						-	๓๐ มี.ค.-๒ กพ.๖๖	-
อนุมัติและประกาศผลผู้สำเร็จการศึกษา รอบแรก คณะสาธารณสุขศาสตร์และสหเวชศาสตร์						-	๒๐-๒๔ กพ.๖๖	-
ปัจฉิมนิเทศผู้สำเร็จการศึกษา ปีการศึกษา ๒๕๖๔						๖-๙ กพ.๖๖	-	-
วันสำเร็จการศึกษาระดับปริญญาตรี ปีการศึกษา ๒๕๖๔						๑๐ กพ.๖๖	-	-
วันสุดท้ายภาคการศึกษาที่ ๒	๕ มี.ค.๖๖	๑๐ มี.ค.๖๖	๕ มี.ค.๖๖	๑๐ มี.ค.๖๖	-	-	๑๐ มี.ค.๖๖	๑๗ กพ.๖๖
ปิดภาคการศึกษาที่ ๒	๖ มี.ค.-๑๘ มี.ย. ๖๖	๑๑-๑๙ มี.ค. ๖๖	๖-๑๒ มี.ค. ๖๖	๑๑-๑๙ มี.ค. ๖๖	-	-	๑๑-๑๙ มี.ค.๖๖	๑๘-๒๖ กพ.๖๖
แจ้งผลการเรียนภาคการศึกษาที่ ๒ : ก่อนวันเปิดภาคฤดูร้อน								
<b>เปิดภาคฤดูร้อน</b>	-	-	<b>๑๓ มี.ค.๖๖</b>	<b>๒๐ มี.ค.๖๖</b>	-	-	<b>๒๐ มี.ค.๖๖</b>	<b>๒๗ กพ.๖๖</b>
ชำระค่าใช้จ่ายในการศึกษา ภาคฤดูร้อน ตามปฏิทินชำระค่าใช้จ่ายในการศึกษา ประจำปีการศึกษา ๒๕๖๕ สถาบันพระบรมราชชนก								
ฝึกงาน รพ.สต. ปี ๑	-	๒๐ มี.ค.-๘ เม.ย.๖๖	-	-	-	-	-	-
สอบรอบยอด ปวส.ครั้งที่ ๑	๑-๕ พค.๖๖							
อนุมัติและประกาศผลผู้สำเร็จการศึกษา รอบแรก และปัจฉิมนิเทศ ปวส. คณะสาธารณสุขศาสตร์และสหเวชศาสตร์	๒๒-๒๖ พค.๖๖							
วันสุดท้ายภาคการศึกษาฤดูร้อน	-	๒๑ พค.๖๖	๑๙ พค.๖๖	-	-	-	๑๙ พค.๖๖	-
วันสำเร็จการศึกษา ระดับประกาศนียบัตรวิชาชีพชั้นสูง ปีการศึกษา ๒๕๖๕	๒๖ พค.๖๖							
รายงานตัวผู้สำเร็จการศึกษากับต้นสังกัด					๓ เม.ย.๖๖		-	๑ มิ.ย.๖๖
ปิดภาคฤดูร้อน	-	๒๙ เม.ย.- ๑๘ มิ.ย.๖๖	๒๒ พค.- ๑๘ มิ.ย.๖๖	๒๐ พค.- ๑๘ มิ.ย.๖๖	-	-	๒๐ พค.- ๑๘ มิ.ย.๖๖	-
แจ้งผลการเรียนภาคการศึกษาฤดูร้อน : ก่อนวันเปิดภาคการศึกษาที่ ๑ ปีการศึกษา ๒๕๖๖								
<b>ภาคการศึกษาที่ ๑ ปีการศึกษา ๒๕๖๕ : ๒๐ มิ.ย.๖๕</b>								

หมายเหตุ นักศึกษาดูรายละเอียดปฏิทินการศึกษาของวิทยาลัยที่นักศึกษากำลังศึกษาร่วมด้วย

## ๗. ปฏิทินการชำระค่าใช้จ่ายในการศึกษา ปีการศึกษา ๒๕๖๕

กิจกรรม	ภาคการศึกษาที่ ๑	ภาคการศึกษาที่ ๒	ภาคการศึกษาฤดูร้อน
วันเปิดภาคการศึกษา	ตามปฏิทินการศึกษาของแต่ละคณะ		
ขั้นตอนการชำระค่าใช้จ่ายในการศึกษา			
๑. วิทยาลัยจัดทำข้อมูลค่าใช้จ่ายในการศึกษาของนักศึกษาที่ต้องชำระ (ตามประกาศ) รวมทั้งค่าหอพัก การรักษาพยาบาลนักศึกษา ส่งให้สถาบันพระบรมราชชนก	๘ กรกฎาคม ๒๕๖๕	๑๐ - ๑๑ พฤศจิกายน ๒๕๖๕	๑๗ - ๑๘ เมษายน ๒๕๖๖
๒. วิทยาลัยจัดทำใบแจ้งหนี้	๘ กรกฎาคม ๒๕๖๕	๑๔ - ๑๘ พฤศจิกายน ๒๕๖๕	๑๗ - ๒๐ เมษายน ๒๕๖๖
๓. วิทยาลัยตรวจสอบความถูกต้องข้อมูลและแจ้งแก้ไขข้อมูลใบแจ้งหนี้	๘ กรกฎาคม ๒๕๖๕	๒๑ - ๒๒ พฤศจิกายน ๒๕๖๕	๒๔ - ๒๖ เมษายน ๒๕๖๖
๔. วิทยาลัยปรับแก้ใบแจ้งหนี้	๑๑ - ๑๒ กรกฎาคม ๒๕๖๕	๒๓ พฤศจิกายน ๒๕๖๕	๒๗ - ๒๘ เมษายน ๒๕๖๖
๕. วิทยาลัยพิมพ์ใบแจ้งหนี้ให้นักศึกษานำไปชำระ	๒๐ กรกฎาคม ๒๕๖๕	๒๘ - ๒๙ พฤศจิกายน ๒๕๖๕	๑ - ๒ พฤษภาคม ๒๕๖๖
๖. นักศึกษาชำระค่าใช้จ่ายในการศึกษาปกติ / ชำระค่ารักษาพยาบาลนักศึกษา	๑ - ๑๐ สิงหาคม ๒๕๖๕	๓๐ พฤศจิกายน ถึง ๑๒ ธันวาคม ๒๕๖๕	๓ - ๗ พฤษภาคม ๒๕๖๖
๗. นักศึกษาทำเรื่องขอผ่อนผันการชำระค่าใช้จ่ายในการศึกษาปกติผ่านทางวิทยาลัย โดยระบุการชำระเงินผ่อนผันในรอบที่ ๑ หรือ ๒ และบันทึกลงระบบ	๑ - ๑๐ สิงหาคม ๒๕๖๕	๘ - ๙ ธันวาคม ๒๕๖๕	๔ - ๕ พฤษภาคม ๒๕๖๖
๘. นักศึกษาชำระค่าใช้จ่ายฯ การผ่อนผันรอบที่ ๑	๑๕ - ๒๗ สิงหาคม ๒๕๖๕	๒๖ - ๒๙ ธันวาคม ๒๕๖๕	๘ - ๑๐ พฤษภาคม ๒๕๖๖
๙. นักศึกษาชำระค่าใช้จ่ายฯ การผ่อนผันรอบที่ ๒	๗ - ๑๐ กันยายน ๒๕๖๕	๑๐ - ๑๓ มกราคม ๒๕๖๖	-
๑๐. นักศึกษาชำระค่าใช้จ่ายฯ ของผู้ได้รับทุน เช่น กยศ. ทุนโครงการพิเศษ	๑๙ - ๒๒ กันยายน ๒๕๖๕	๑๖ - ๑๘ มกราคม ๒๕๖๖	-



## ๔. การกำหนดรหัสนักศึกษา

เพื่อให้การดำเนินการกำหนดรหัสนักศึกษาของวิทยาลัยในสังกัดสถาบันพระบรมราชชนกเป็นไปอย่างเหมาะสม และดำเนินการไปในทิศทางเดียวกัน สถาบันพระบรมราชชนกจึงได้จัดทำแนวปฏิบัติการกำหนดรหัสนักศึกษาของวิทยาลัยในสังกัดสถาบันพระบรมราชชนก สำหรับนักศึกษาทุกชั้นปี เริ่มตั้งแต่ปีการศึกษา ๒๕๖๓ เป็นต้นไป

การกำหนดรหัสนักศึกษาของวิทยาลัยในสังกัดสถาบันพระบรมราชชนก มีจำนวนตัวเลข ๑๑ หลัก รายละเอียด ดังนี้

ปีการศึกษา		คณะ	วิทยาลัย		ระดับการศึกษาและชื่อหลักสูตร			ลำดับนักศึกษา		
หลักที่ ๑	หลักที่ ๒	หลักที่ ๓	หลักที่ ๔	หลักที่ ๕	หลักที่ ๖	หลักที่ ๗	หลักที่ ๘	หลักที่ ๙	หลักที่ ๑๐	หลักที่ ๑๑

**หลักที่ ๑, ๒** แทน ปีการศึกษาที่เข้าศึกษา ใช้ ๒ หลักสุดท้าย

๖๓ แทน ปีการศึกษา ๒๕๖๓

๖๔ แทน ปีการศึกษา ๒๕๖๔

**หลักที่ ๓** แทน คณะ (๒ คณะ) เรียงตามลำดับคณะที่เปิดการศึกษาระดับปริญญาตรีก่อน

๑ แทน คณะพยาบาลศาสตร์

๒ แทน คณะสาธารณสุขศาสตร์และสหเวชศาสตร์

**หลักที่ ๔, ๕** แทน วิทยาลัย (๓๙ แห่ง) เรียงตามวิทยาลัยที่เปิดการศึกษาระดับปริญญาตรีก่อน

**คณะพยาบาลศาสตร์**

๐๑ แทน วิทยาลัยพยาบาลบรมราชชนนี กรุงเทพมหานคร

๐๒ แทน วิทยาลัยพยาบาลบรมราชชนนี พุทธชินราช

๐๓ แทน วิทยาลัยพยาบาลบรมราชชนนี นครราชสีมา

๐๔ แทน วิทยาลัยพยาบาลพระปกเกล้า จันทบุรี

๐๕ แทน วิทยาลัยพยาบาลบรมราชชนนี สงขลา

๐๖ แทน วิทยาลัยพยาบาลบรมราชชนนี สวรรค์ประชารักษ์

๐๗ แทน วิทยาลัยพยาบาลบรมราชชนนี สรรพสิทธิประสงค์

๐๘ แทน วิทยาลัยพยาบาลบรมราชชนนี ชลบุรี

๐๙ แทน วิทยาลัยพยาบาลบรมราชชนนี สระบุรี

๑๐ แทน วิทยาลัยพยาบาลบรมราชชนนี นครลำปาง

๑๑ แทน วิทยาลัยพยาบาลบรมราชชนนี ราชบุรี

๑๒ แทน วิทยาลัยพยาบาลบรมราชชนนี อุตรดิตถ์

๑๓ แทน วิทยาลัยพยาบาลศรีมหาสารคาม

๑๔ แทน วิทยาลัยพยาบาลบรมราชชนนี สุราษฎร์ธานี

<b>หลักที่ ๔, ๕</b>	<b>แทน</b>	<b>วิทยาลัย (๓๙ แห่ง) เรียงตามวิทยาลัยที่เปิดการศึกษาระดับปริญญาตรีก่อน (ต่อ)</b>
๑๕	แทน	วิทยาลัยพยาบาลบรมราชชนนี สุรินทร์
๑๖	แทน	วิทยาลัยพยาบาลบรมราชชนนี ตรัง
๑๗	แทน	วิทยาลัยพยาบาลพระจอมเกล้า จังหวัดเพชรบุรี
๑๘	แทน	วิทยาลัยพยาบาลบรมราชชนนี อุตรธานี
๑๙	แทน	วิทยาลัยพยาบาลบรมราชชนนี ชัยนาท
๒๐	แทน	วิทยาลัยพยาบาลบรมราชชนนี พะเยา
๒๑	แทน	วิทยาลัยพยาบาลบรมราชชนนี พระพุทธบาท
๒๒	แทน	วิทยาลัยพยาบาลบรมราชชนนี นครศรีธรรมราช
๒๓	แทน	วิทยาลัยพยาบาลบรมราชชนนี จังหวัดนนทบุรี
๒๔	แทน	วิทยาลัยพยาบาลบรมราชชนนี สุพรรณบุรี
๒๕	แทน	วิทยาลัยพยาบาลบรมราชชนนี เชียงใหม่
๒๖	แทน	วิทยาลัยพยาบาลบรมราชชนนี จักรีรัช
๒๗	แทน	วิทยาลัยพยาบาลบรมราชชนนี ยะลา
๒๘	แทน	วิทยาลัยพยาบาลบรมราชชนนี ขอนแก่น
๒๙	แทน	วิทยาลัยพยาบาลบรมราชชนนี นพรัตน์วชิระ
๓๐	แทน	วิทยาลัยพยาบาลบรมราชชนนี แพร่

**คณะสาธารณสุขศาสตร์และสหเวชศาสตร์**

๐๑	แทน	วิทยาลัยการสาธารณสุขสิรินธร จังหวัดชลบุรี
๐๒	แทน	วิทยาลัยการสาธารณสุขสิรินธร จังหวัดขอนแก่น
๐๓	แทน	วิทยาลัยการสาธารณสุขสิรินธร จังหวัดยะลา
๐๔	แทน	วิทยาลัยการสาธารณสุขสิรินธร จังหวัดพิษณุโลก
๐๕	แทน	วิทยาลัยการสาธารณสุขสิรินธร จังหวัดตรัง
๐๖	แทน	วิทยาลัยการสาธารณสุขสิรินธร จังหวัดอุบลราชธานี
๐๗	แทน	วิทยาลัยการสาธารณสุขสิรินธร จังหวัดสุพรรณบุรี
๐๘	แทน	วิทยาลัยเทคโนโลยีทางการแพทย์และสาธารณสุข กาญจนภิเษก
๐๙	แทน	วิทยาลัยการแพทย์แผนไทยอภัยภูเบศร จังหวัดปราจีนบุรี

**หลักที่ ๖, ๗, ๘ แทน ระดับการศึกษาและชื่อหลักสูตร เรียงตามระดับการศึกษาจากน้อยไปหามาก**

๐๐๑-๐๙๙	<b>แทน</b>	<b>ระดับการศึกษา : ประกาศนียบัตร ๑ ปี</b>
๐๐๑	แทน	หลักสูตรประกาศนียบัตรผู้ช่วยพยาบาล
๑๐๑-๑๙๙	<b>แทน</b>	<b>ระดับการศึกษา : ประกาศนียบัตรวิชาชีพชั้นสูง</b>
๑๐๑	แทน	หลักสูตรประกาศนียบัตรวิชาชีพชั้นสูง สาขาวิชาเทคนิคเภสัชกรรม
๑๐๒	แทน	หลักสูตรประกาศนียบัตรวิชาชีพชั้นสูง สาขาปฏิบัติการฉุกเฉินการแพทย์
๑๐๓	แทน	หลักสูตรประกาศนียบัตรวิชาชีพชั้นสูง สาขาวิชาเวชระเบียน
๑๐๔	แทน	หลักสูตรประกาศนียบัตรวิชาชีพชั้นสูง สาขาวิชาสัตตภัณฑ์ศึกษาทางการแพทย์

**หลักที่ ๖, ๗, ๘** แทน ระดับการศึกษาและชื่อหลักสูตร เรียงตามระดับการศึกษาจากน้อยไปหามาก (ต่อ)

๒๐๑-๒๙๙	แทน	ระดับการศึกษา : อนุปริญญา
๓๐๑-๓๙๙	แทน	ระดับการศึกษา : ปริญญาตรี
๓๐๑	แทน	หลักสูตรพยาบาลศาสตรบัณฑิต
๓๐๒	แทน	หลักสูตรสาธารณสุขศาสตรบัณฑิต สาขาวิชาสาธารณสุขชุมชน
๓๐๓	แทน	หลักสูตรสาธารณสุขศาสตรบัณฑิต สาขาวิชาทันตสาธารณสุข
๓๐๔	แทน	หลักสูตรการแพทย์แผนไทยบัณฑิต สาขาวิชาการแพทย์แผนไทย
๓๐๕	แทน	หลักสูตรการแพทย์แผนไทยบัณฑิต สาขาวิชาการแพทย์แผนไทยประยุกต์
๓๐๖	แทน	หลักสูตรวิทยาศาสตรบัณฑิต สาขาวิชาเวชระเบียน
๓๐๗	แทน	หลักสูตรวิทยาศาสตรบัณฑิต สาขาวิชารังสีเทคนิค
๓๐๘	แทน	หลักสูตรวิทยาศาสตรบัณฑิต สาขาวิชาอาชีวอนามัยและความปลอดภัย
๓๐๙	แทน	หลักสูตรวิทยาศาสตรบัณฑิต สาขาวิชาฉุกเฉินการแพทย์
๔๐๑-๔๙๙	แทน	ระดับการศึกษา : ประกาศนียบัตรบัณฑิต
๕๐๑-๕๙๙	แทน	ระดับการศึกษา : ปริญญาโท
๕๐๑	แทน	หลักสูตรสาธารณสุขศาสตรมหาบัณฑิต
๖๐๑-๖๙๙	แทน	ระดับการศึกษา : ประกาศนียบัตรบัณฑิตชั้นสูง
๗๐๑-๗๙๙	แทน	ระดับการศึกษา : ปริญญาเอก
๘๐๑-๘๙๙	แทน	ระดับการศึกษา : การวิจัยหลังปริญญาเอก (Post Doctoral)

**หลักที่ ๙, ๑๐, ๑๑** แทน ลำดับนักศึกษา

ตัวอย่าง

๖๓ ๑ ๐๑ ๓๐๑ ๐๐๑ หมายถึง นักศึกษาปีการศึกษา ๒๕๖๓ คณะพยาบาลศาสตร์ วิทยาลัยพยาบาลบรมราชชนนี กรุงเทพ ระดับปริญญาตรี หลักสูตรพยาบาลศาสตรบัณฑิต ลำดับที่ ๐๐๑

๖๓ ๒ ๐๒ ๑๐๑ ๐๐๑ หมายถึง นักศึกษาปีการศึกษา ๒๕๖๓ คณะสาธารณสุขศาสตร์และสหเวชศาสตร์ วิทยาลัยการสาธารณสุขสิรินธร จังหวัดขอนแก่น ระดับประกาศนียบัตรชั้นสูง หลักสูตรประกาศนียบัตรวิชาชีพชั้นสูง สาขาวิชาเทคนิคเภสัชกรรม ลำดับที่ ๐๐๑

## ส่วนที่ ๒ คณะและหลักสูตรที่เปิดสอน

### คณะพยาบาลศาสตร์

คณะพยาบาลศาสตร์ จัดการศึกษา ๒ ระดับ คือ

๑. หลักสูตรระดับปริญญาตรี คือ หลักสูตรพยาบาลศาสตรบัณฑิต
๒. หลักสูตรระดับต่ำกว่าปริญญาตรี คือ หลักสูตรประกาศนียบัตรผู้ช่วยพยาบาล (หลักสูตร ๑ ปี)

#### หลักสูตรพยาบาลศาสตรบัณฑิต

หลักสูตรพยาบาลศาสตรบัณฑิต วิทยาลัยพยาบาลในสังกัดสถาบันพระบรมราชชนกทุกแห่ง พัฒนาหลักสูตรให้เป็นมาตรฐานตามประกาศกระทรวงศึกษาธิการ เรื่อง เกณฑ์มาตรฐานหลักสูตรระดับปริญญาตรี พ.ศ. ๒๕๕๘ และประกาศกระทรวงศึกษาธิการ เรื่อง มาตรฐานคุณวุฒิระดับปริญญาตรี สาขาพยาบาลศาสตร์ พ.ศ. ๒๕๖๐ มีโครงสร้างหลักสูตร ดังนี้

หน่วยกิตรวมตลอดหลักสูตรไม่น้อยกว่า ๑๓๒ หน่วยกิต แบ่งเป็น

หมวดวิชาศึกษาทั่วไป	ไม่น้อยกว่า	๓๐	หน่วยกิต
หมวดวิชาเฉพาะ	ไม่น้อยกว่า	๙๖	หน่วยกิต
(๑) กลุ่มวิชาพื้นฐานวิชาชีพ	ไม่น้อยกว่า	๒๐	หน่วยกิต
(๒) กลุ่มวิชาวิชาชีพ	ไม่น้อยกว่า	๗๖	หน่วยกิต
- ทฤษฎี	ไม่น้อยกว่า	๔๐	หน่วยกิต
- ปฏิบัติ	ไม่น้อยกว่า	๓๖	หน่วยกิต
ทั้งนี้ มีวิชาการพยาบาลผดุงครรภ์	จำนวน	๑๒	หน่วยกิต
หมวดวิชาเลือกเสรี	ไม่น้อยกว่า	๖	หน่วยกิต

#### หลักสูตรประกาศนียบัตรผู้ช่วยพยาบาล (หลักสูตร ๑ ปี)

หลักสูตรประกาศนียบัตรผู้ช่วยพยาบาล (หลักสูตร ๑ ปี) วิทยาลัยพยาบาลในสังกัดสถาบันพระบรมราชชนกทุกแห่ง พัฒนาหลักสูตรให้เป็นมาตรฐาน ตามข้อบังคับสภาการพยาบาลว่าด้วยการรับรองหลักสูตรประกาศนียบัตรผู้ช่วยพยาบาล พ.ศ. ๒๕๖๐ มีโครงสร้างหลักสูตร ดังนี้

หน่วยกิตรวมตลอดหลักสูตรไม่น้อยกว่า ๓๖ หน่วยกิต แบ่งเป็น

หมวดวิชาศึกษาทั่วไป	ไม่น้อยกว่า	๖	หน่วยกิต
หมวดวิชาเฉพาะ	ไม่น้อยกว่า	๒๘	หน่วยกิต
- รายวิชาภาคทฤษฎี	ไม่น้อยกว่า	๑๘	หน่วยกิต
- รายวิชาภาคปฏิบัติ	ไม่น้อยกว่า	๑๐	หน่วยกิต
หมวดวิชาเลือกเสรี	ไม่น้อยกว่า	๒	หน่วยกิต

## คณะสาธารณสุขศาสตร์และสหเวชศาสตร์

คณะสาธารณสุขศาสตร์และสหเวชศาสตร์ จัดการศึกษา ๓ ระดับ คือ

๑. หลักสูตรระดับปริญญาโท ๑ หลักสูตร
  - หลักสูตรสาธารณสุขศาสตรมหาบัณฑิต
๒. หลักสูตรระดับปริญญาตรี ๗ หลักสูตร
  - ๒.๑ หลักสูตรสาธารณสุขศาสตรบัณฑิต สาขาวิชาสาธารณสุขชุมชน
  - ๒.๒ หลักสูตรสาธารณสุขศาสตรบัณฑิต สาขาวิชาทันตสาธารณสุข
  - ๒.๓ หลักสูตรการแพทย์แผนไทยบัณฑิต
  - ๒.๔ หลักสูตรวิทยาศาสตร์บัณฑิต สาขาวิชาเวชระเบียน
  - ๒.๕ หลักสูตรวิทยาศาสตร์บัณฑิต สาขาวิชารังสีเทคนิค
  - ๒.๖ หลักสูตรวิทยาศาสตร์บัณฑิต สาขาวิชาอาชีวอนามัยและความปลอดภัย
  - ๒.๗ หลักสูตรวิทยาศาสตร์บัณฑิต สาขาวิชาฉุกเฉินการแพทย์
๓. หลักสูตรระดับต่ำกว่าปริญญาตรี ๔ หลักสูตร
  - ๓.๑ หลักสูตรประกาศนียบัตรวิชาชีพชั้นสูง สาขาวิชาเทคนิคเภสัชกรรม
  - ๓.๒ หลักสูตรประกาศนียบัตรวิชาชีพชั้นสูง สาขาปฏิบัติการฉุกเฉินการแพทย์
  - ๓.๓ หลักสูตรประกาศนียบัตรวิชาชีพชั้นสูง สาขาวิชาเวชระเบียน
  - ๓.๔ หลักสูตรประกาศนียบัตรวิชาชีพชั้นสูง สาขาวิชาโสตทัศนศึกษาทางการแพทย์

### หลักสูตรระดับปริญญาโท

#### หลักสูตรสาธารณสุขศาสตรมหาบัณฑิต

หลักสูตรสาธารณสุขศาสตรมหาบัณฑิต พัฒนาหลักสูตรให้เป็นมาตรฐานตามประกาศกระทรวงศึกษาธิการ เรื่อง เกณฑ์มาตรฐานหลักสูตรระดับบัณฑิตศึกษา พ.ศ. ๒๕๕๘ และพระราชบัญญัติวิชาชีพการสาธารณสุขชุมชน พ.ศ. ๒๕๕๖ เปิดสอนที่วิทยาลัยในสังกัดสถาบันพระบรมราชชนก ๒ แห่ง คือ

- ๑) วิทยาลัยการสาธารณสุขสิรินธร จังหวัดขอนแก่น
- ๒) วิทยาลัยการสาธารณสุขสิรินธร จังหวัดพิษณุโลก

มีโครงสร้างหลักสูตร ดังนี้

หน่วยกิตรวมตลอดหลักสูตรไม่น้อยกว่า ๓๖ หน่วยกิต แบ่งเป็น

หมวดวิชาบังคับ

กลุ่มวิชาแกนหรือกลุ่มวิชาชีพทางสาธารณสุข ๑๕ หน่วยกิต

กลุ่มวิชาเฉพาะสาขา ๖ หน่วยกิต

หมวดวิชาเลือก ไม่น้อยกว่า ๓ หน่วยกิต

วิทยานิพนธ์ ๑๒ หน่วยกิต

หมวดวิชาปรับพื้นฐาน (ไม่นับหน่วยกิต)

## หลักสูตรระดับปริญญาตรี

### ๑. หลักสูตรสาธารณสุขศาสตรบัณฑิต สาขาวิชาสาธารณสุขชุมชน

หลักสูตรสาธารณสุขศาสตรบัณฑิต สาขาวิชาสาธารณสุขชุมชน พัฒนาหลักสูตรให้เป็นมาตรฐานตามประกาศกระทรวงศึกษาธิการ เรื่อง เกณฑ์มาตรฐานหลักสูตรระดับปริญญาตรี พ.ศ. ๒๕๕๘ และพระราชบัญญัติวิชาชีพสาธารณสุข พ.ศ. ๒๕๕๖ แบ่งเป็น ๒ หลักสูตร ดังนี้

๑.๑ หลักสูตรสาธารณสุขศาสตรบัณฑิต สาขาวิชาสาธารณสุขชุมชน หลักสูตรปรับปรุง พ.ศ. ๒๕๕๙ เปิดสอนที่วิทยาลัยการสาธารณสุขสิรินธรในสังกัดสถาบันพระบรมราชชนก ๖ แห่ง คือ

- ๑) วิทยาลัยการสาธารณสุขสิรินธร จังหวัดขอนแก่น
- ๒) วิทยาลัยการสาธารณสุขสิรินธร จังหวัดอุบลราชธานี
- ๓) วิทยาลัยการสาธารณสุขสิรินธร จังหวัดพิษณุโลก
- ๔) วิทยาลัยการสาธารณสุขสิรินธร จังหวัดชลบุรี
- ๕) วิทยาลัยการสาธารณสุขสิรินธร จังหวัดสุพรรณบุรี
- ๖) วิทยาลัยการสาธารณสุขสิรินธร จังหวัดตรัง

มีโครงสร้างหลักสูตร ดังนี้

หน่วยกิตรวมตลอดหลักสูตรไม่น้อยกว่า ๑๔๐ หน่วยกิต แบ่งเป็น

หมวดวิชาศึกษาทั่วไป	๓๐	หน่วยกิต
หมวดวิชาเฉพาะ	๑๐๔	หน่วยกิต
(๑) กลุ่มวิชาพื้นฐานวิชาชีพ	๓๓	หน่วยกิต
(๒) กลุ่มวิชาชีพสาธารณสุข	๓๑	หน่วยกิต
(๓) กลุ่มวิชาชีพเฉพาะสาขา	๔๐	หน่วยกิต
หมวดวิชาเลือกเสรี	ไม่น้อยกว่า ๖	หน่วยกิต

๑.๒ หลักสูตรสาธารณสุขศาสตรบัณฑิต สาขาวิชาสาธารณสุขชุมชน หลักสูตรปรับปรุง พ.ศ. ๒๕๖๐ เปิดสอนที่วิทยาลัยการสาธารณสุขสิรินธร จังหวัดยะลา มีโครงสร้างหลักสูตร ดังนี้

หน่วยกิตรวมตลอดหลักสูตรไม่น้อยกว่า ๑๓๖ หน่วยกิต แบ่งเป็น

หมวดวิชาศึกษาทั่วไป	ไม่น้อยกว่า ๓๐	หน่วยกิต
หมวดวิชาเฉพาะ	ไม่น้อยกว่า ๑๐๐	หน่วยกิต
(๑) กลุ่มวิชาพื้นฐานวิชาชีพ	ไม่น้อยกว่า ๓๐	หน่วยกิต
(๒) กลุ่มวิชาชีพสาธารณสุข	ไม่น้อยกว่า ๓๔	หน่วยกิต
(๓) กลุ่มวิชาชีพเฉพาะสาขา	ไม่น้อยกว่า ๓๖	หน่วยกิต
สาธารณสุขชุมชน		
หมวดวิชาเลือกเสรี	ไม่น้อยกว่า ๖	หน่วยกิต

### ๒. หลักสูตรสาธารณสุขศาสตรบัณฑิต สาขาวิชาทันตสาธารณสุข

หลักสูตรสาธารณสุขศาสตรบัณฑิต สาขาวิชาทันตสาธารณสุข พัฒนาหลักสูตรให้เป็นมาตรฐานตามประกาศกระทรวงศึกษาธิการ เรื่อง เกณฑ์มาตรฐานหลักสูตรระดับปริญญาตรี พ.ศ. ๒๕๕๘ พระราชบัญญัติวิชาชีพสาธารณสุข พ.ศ. ๒๕๕๖ และตามความสามารถที่พึงประสงค์ (Competence) ของทันตภิบาล (หลักสูตร ๔ ปี) รับรองโดยทันตแพทยสภา เปิดสอนที่วิทยาลัยการสาธารณสุขสิรินธรในสังกัดสถาบันพระบรมราชชนก ๗ แห่ง คือ



- ๑) วิทยาลัยการสาธารณสุขสิรินธร จังหวัดขอนแก่น
- ๒) วิทยาลัยการสาธารณสุขสิรินธร จังหวัดอุบลราชธานี
- ๓) วิทยาลัยการสาธารณสุขสิรินธร จังหวัดพิษณุโลก
- ๔) วิทยาลัยการสาธารณสุขสิรินธร จังหวัดชลบุรี
- ๕) วิทยาลัยการสาธารณสุขสิรินธร จังหวัดสุพรรณบุรี
- ๖) วิทยาลัยการสาธารณสุขสิรินธร จังหวัดตรัง
- ๗) วิทยาลัยการสาธารณสุขสิรินธร จังหวัดยะลา

มีโครงสร้างหลักสูตร ดังนี้

หน่วยกิตรวมตลอดหลักสูตรไม่น้อยกว่า ๑๔๔ หน่วยกิต แบ่งเป็น

หมวดวิชาศึกษาทั่วไป	๓๐	หน่วยกิต
หมวดวิชาเฉพาะ	๑๐๘	หน่วยกิต
(๑) กลุ่มวิชาพื้นฐานวิชาชีพ	๓๓	หน่วยกิต
(๒) กลุ่มวิชาชีพสาธารณสุข	๓๐	หน่วยกิต
(๓) กลุ่มวิชาชีพเฉพาะสาขา	๔๕	หน่วยกิต
หมวดวิชาเลือกเสรี	ไม่น้อยกว่า ๖	หน่วยกิต

### ๓. หลักสูตรการแพทย์แผนไทยบัณฑิต

หลักสูตรการแพทย์แผนไทยบัณฑิต พัฒนาหลักสูตรให้เป็นมาตรฐานตามประกาศกระทรวงศึกษาธิการ เรื่อง เกณฑ์มาตรฐานหลักสูตรระดับปริญญาตรี พ.ศ. ๒๕๕๘ ตามเกณฑ์มาตรฐานคุณวุฒิระดับปริญญาตรี สาขาการแพทย์แผนไทย พ.ศ. ๒๕๖๐ และตามพระราชบัญญัติวิชาชีพการแพทย์แผนไทย พ.ศ. ๒๕๕๖ แบ่งเป็น ๒ หลักสูตร ดังนี้

๓.๑ หลักสูตรการแพทย์แผนไทยบัณฑิต เปิดสอนที่วิทยาลัยการสาธารณสุขสิรินธร จังหวัดยะลา มีโครงสร้างหลักสูตร ดังนี้

หน่วยกิตรวมตลอดหลักสูตรไม่น้อยกว่า ๑๓๓ หน่วยกิต แบ่งเป็น

หมวดวิชาศึกษาทั่วไป	ไม่น้อยกว่า ๓๐	หน่วยกิต
หมวดวิชาเฉพาะ	๙๗	หน่วยกิต
(๑) กลุ่มพื้นฐานวิชาชีพ	๔๖	หน่วยกิต
(๒) กลุ่มวิชาชีพ	๕๑	หน่วยกิต
หมวดวิชาเลือกเสรี	ไม่น้อยกว่า ๖	หน่วยกิต

๓.๒ หลักสูตรการแพทย์แผนไทยบัณฑิต สาขาวิชาการแพทย์แผนไทย เปิดสอนที่วิทยาลัยการสาธารณสุขสิรินธร จังหวัดพิษณุโลก และวิทยาลัยเทคโนโลยีทางการแพทย์และสาธารณสุข กาญจนภิเษก มีโครงสร้างหลักสูตร ดังนี้

หน่วยกิตรวมตลอดหลักสูตรไม่น้อยกว่า ๑๔๑ หน่วยกิต แบ่งเป็น

หมวดวิชาศึกษาทั่วไป	ไม่น้อยกว่า ๓๓	หน่วยกิต
หมวดวิชาเฉพาะ	ไม่น้อยกว่า ๑๐๒	หน่วยกิต
(๑) กลุ่มพื้นฐานวิชาชีพ	ไม่น้อยกว่า ๕๐	หน่วยกิต
(๒) กลุ่มวิชาชีพบังคับ	ไม่น้อยกว่า ๕๒	หน่วยกิต
หมวดวิชาเลือกเสรี	ไม่น้อยกว่า ๖	หน่วยกิต

#### ๔. หลักสูตรวิทยาศาสตร์บัณฑิต สาขาวิชาเวชระเบียน

หลักสูตรวิทยาศาสตร์บัณฑิต สาขาวิชาเวชระเบียน พัฒนาหลักสูตรให้เป็นมาตรฐานตามประกาศกระทรวงศึกษาธิการ เรื่อง เกณฑ์มาตรฐานหลักสูตรระดับปริญญาตรี พ.ศ. ๒๕๕๘ เปิดสอนที่วิทยาลัยเทคโนโลยีทางการแพทย์และสาธารณสุข กาญจนภิเษก มีโครงสร้างหลักสูตร ดังนี้

หน่วยกิตรวมตลอดหลักสูตรไม่น้อยกว่า ๑๓๙ หน่วยกิต แบ่งเป็น

หมวดวิชาศึกษาทั่วไป	ไม่น้อยกว่า	๓๐	หน่วยกิต
หมวดวิชาเฉพาะ	ไม่น้อยกว่า	๑๐๓	หน่วยกิต
(๑) หมวดพื้นฐานวิชาชีพ		๓๙	หน่วยกิต
(๒) หมวดวิชาชีพเวชระเบียน		๖๔	หน่วยกิต
หมวดวิชาเลือกเสรี	ไม่น้อยกว่า	๖	หน่วยกิต

#### ๕. หลักสูตรวิทยาศาสตร์บัณฑิต สาขาวิชารังสีเทคนิค

หลักสูตรวิทยาศาสตร์บัณฑิต สาขาวิชารังสีเทคนิค เปิดสอนที่วิทยาลัยเทคโนโลยีทางการแพทย์และสาธารณสุข กาญจนภิเษก ในสังกัดสถาบันพระบรมราชชนก มีโครงสร้างหลักสูตร ดังนี้

หน่วยกิตรวมตลอดหลักสูตรไม่น้อยกว่า ๑๓๙ หน่วยกิต แบ่งเป็น

หมวดวิชาศึกษาทั่วไป	ไม่น้อยกว่า	๓๐	หน่วยกิต
หมวดวิชาเฉพาะ	ไม่น้อยกว่า	๑๐๒	หน่วยกิต
(๑) กลุ่มวิชาพื้นฐานวิชาชีพ	ไม่น้อยกว่า	๓๑	หน่วยกิต
(๒) กลุ่มวิชาชีพรังสีเทคนิค	ไม่น้อยกว่า	๗๑	หน่วยกิต
กลุ่มวิชาทางรังสีวิทยาทั่วไป		๒๓	หน่วยกิต
กลุ่มวิชาทางรังสีวิทยาวินิจฉัย		๑๙	หน่วยกิต
กลุ่มวิชาทางรังสีรักษาและมะเร็งวิทยา		๗	หน่วยกิต
กลุ่มวิชาทางเวชศาสตร์นิวเคลียร์		๗	หน่วยกิต
กลุ่มวิชาฝึกปฏิบัติประสบการณ์วิชาชีพ		๑๕	หน่วยกิต
หมวดวิชาเลือกเสรี	ไม่น้อยกว่า	๖	หน่วยกิต

#### ๖. หลักสูตรวิทยาศาสตร์บัณฑิต สาขาวิชาอาชีวอนามัยและความปลอดภัย

หลักสูตรวิทยาศาสตร์บัณฑิต สาขาวิชาอาชีวอนามัยและความปลอดภัย เปิดสอนที่วิทยาลัยการสาธารณสุขสิรินธร จังหวัดยะลา ในสังกัดสถาบันพระบรมราชชนก มีโครงสร้างหลักสูตร ดังนี้

หน่วยกิตรวมตลอดหลักสูตรไม่น้อยกว่า ๑๔๑ หน่วยกิต แบ่งเป็น

หมวดวิชาศึกษาทั่วไป	ไม่น้อยกว่า	๓๐	หน่วยกิต
หมวดวิชาเฉพาะ	ไม่น้อยกว่า	๑๐๕	หน่วยกิต
(๑) กลุ่มวิชาวิทยาศาสตร์และคณิตศาสตร์	ไม่น้อยกว่า	๒๑	หน่วยกิต
(๒) กลุ่มวิชาชีพ			
กลุ่มวิชาด้านสาธารณสุข	ไม่น้อยกว่า	๒๑	หน่วยกิต
กลุ่มวิชาด้านวิศวกรรม	ไม่น้อยกว่า	๑๘	หน่วยกิต
(๓) กลุ่มวิชาชีพเฉพาะสาขาอาชีวอนามัยและความปลอดภัย	ไม่น้อยกว่า	๔๕	หน่วยกิต
หมวดวิชาเลือกเสรี	ไม่น้อยกว่า	๖	หน่วยกิต

## ๗. หลักสูตรวิทยาศาสตร์บัณฑิต สาขาวิชาฉุกเฉินการแพทย์

หลักสูตรวิทยาศาสตร์บัณฑิต สาขาวิชาฉุกเฉินการแพทย์ เปิดสอนที่วิทยาลัยการสาธารณสุขสิรินธร จังหวัดยะลา ในสังกัดสถาบันพระบรมราชชนก มีโครงสร้างหลักสูตร ดังนี้

หน่วยกิตรวมตลอดหลักสูตรไม่น้อยกว่า ๑๔๐ หน่วยกิต แบ่งเป็น

หมวดวิชาศึกษาทั่วไป	๓๐	หน่วยกิต
หมวดวิชาเฉพาะ	๑๐๔	หน่วยกิต
(๑) กลุ่มวิชาพื้นฐาน	๔๐	หน่วยกิต
(๒) กลุ่มวิชาเฉพาะ	๖๔	หน่วยกิต
หมวดวิชาเลือกเสรี	๖	หน่วยกิต

## หลักสูตรระดับต่ำกว่าปริญญาตรี

### ๑. หลักสูตรประกาศนียบัตรวิชาชีพชั้นสูง สาขาวิชาเทคนิคเภสัชกรรม

หลักสูตรประกาศนียบัตรวิชาชีพชั้นสูง สาขาวิชาเทคนิคเภสัชกรรม พัฒนาหลักสูตรให้เป็นมาตรฐานตามประกาศกระทรวงศึกษาธิการ เรื่อง มาตรฐานคุณวุฒิอาชีวศึกษาระดับประกาศนียบัตรวิชาชีพชั้นสูง พ.ศ. ๒๕๕๖ ประกาศกระทรวงศึกษาธิการ เรื่อง กรอบมาตรฐานคุณวุฒิอาชีวศึกษาแห่งชาติ พ.ศ. ๒๕๕๖ ระเบียบกระทรวงศึกษาธิการ ว่าด้วยการจัดการศึกษาและการประเมินผลการเรียนตามหลักสูตร ประกาศนียบัตรวิชาชีพชั้นสูง พุทธศักราช ๒๕๕๗ ประกาศกระทรวงศึกษาธิการ เรื่อง ให้ใช้มาตรฐานการอาชีวศึกษาระดับประกาศนียบัตรวิชาชีพ และระดับประกาศนียบัตรวิชาชีพชั้นสูง พ.ศ. ๒๕๕๙ และตามสมรรถนะของเจ้าพนักงานเภสัชกรรม โดยกำหนดจากสภาเภสัชกรรม เปิดสอนที่วิทยาลัยการสาธารณสุขสิรินธร ในสังกัดสถาบันพระบรมราชชนก ๗ แห่ง คือ

- ๑) วิทยาลัยการสาธารณสุขสิรินธร จังหวัดขอนแก่น
- ๒) วิทยาลัยการสาธารณสุขสิรินธร จังหวัดอุบลราชธานี
- ๓) วิทยาลัยการสาธารณสุขสิรินธร จังหวัดพิษณุโลก
- ๔) วิทยาลัยการสาธารณสุขสิรินธร จังหวัดชลบุรี
- ๕) วิทยาลัยการสาธารณสุขสิรินธร จังหวัดสุพรรณบุรี
- ๖) วิทยาลัยการสาธารณสุขสิรินธร จังหวัดตรัง
- ๗) วิทยาลัยการสาธารณสุขสิรินธร จังหวัดยะลา

มีโครงสร้างหลักสูตร ดังนี้

หน่วยกิตรวมตลอดหลักสูตรไม่น้อยกว่า ๘๔ หน่วยกิต แบ่งเป็น

หมวดวิชาทักษะชีวิต		๒๑	หน่วยกิต
หมวดวิชาทักษะวิชาชีพ	ไม่น้อยกว่า	๕๗	หน่วยกิต
(๑) กลุ่มทักษะวิชาชีพพื้นฐาน		๑๖	หน่วยกิต
(๒) กลุ่มทักษะวิชาชีพเฉพาะ		๒๑	หน่วยกิต
(๓) กลุ่มทักษะวิชาชีพเลือก	ไม่น้อยกว่า	๑๒	หน่วยกิต
(๔) ฝึกประสบการณ์ทักษะวิชาชีพ		๔	หน่วยกิต
(๕) โครงการพัฒนาทักษะวิชาชีพ		๔	หน่วยกิต
หมวดวิชาเลือกเสรี	ไม่น้อยกว่า	๖	หน่วยกิต
กิจกรรมเสริมหลักสูตร	ไม่น้อยกว่า	๒	ชั่วโมงต่อสัปดาห์
เป็นการส่งเสริมการพัฒนาทักษะชีวิต และหรือทักษะวิชาชีพ			

สำหรับผู้สำเร็จการศึกษามัธยมศึกษาตอนปลาย (ม. ๖) หรือเทียบเท่า ที่ไม่มีพื้นฐานวิชาชีพ  
จะต้องเรียนรายวิชาปรับพื้นฐานวิชาชีพ

กลุ่มรายวิชาปรับพื้นฐานวิชาชีพ

๑๒ หน่วยกิต

## ๒. หลักสูตรประกาศนียบัตรวิชาชีพชั้นสูง สาขาปฏิบัติการฉุกเฉินการแพทย์

หลักสูตรประกาศนียบัตรวิชาชีพชั้นสูง สาขาปฏิบัติการฉุกเฉินการแพทย์ พัฒนาหลักสูตรให้เป็น  
มาตรฐานตามประกาศกระทรวงศึกษาธิการ เรื่อง มาตรฐานคุณวุฒิอาชีวศึกษาระดับประกาศนียบัตรวิชาชีพชั้นสูง  
พ.ศ. ๒๕๕๖ ประกาศกระทรวงศึกษาธิการ เรื่อง กรอบมาตรฐานคุณวุฒิอาชีวศึกษาแห่งชาติ พ.ศ. ๒๕๕๖ เกณฑ์  
การใช้หลักสูตรประกาศนียบัตรวิชาชีพชั้นสูง พุทธศักราช ๒๕๕๗ พระราชบัญญัติการแพทย์ฉุกเฉิน พ.ศ. ๒๕๕๑  
ประกาศคณะกรรมการการแพทย์ฉุกเฉิน เรื่องการให้ประกาศนียบัตรและการปฏิบัติ การฉุกเฉินของผู้ปฏิบัติการ  
พ.ศ. ๒๕๕๔ ประกาศคณะกรรมการการแพทย์ฉุกเฉิน เรื่องอำนาจหน้าที่ ขอบเขต ความรับผิดชอบ และ  
ข้อจำกัดในการปฏิบัติการแพทย์ของผู้ช่วยเวชกรรมตามคำสั่งการแพทย์หรือการอำนวยการ พ.ศ. ๒๕๕๖ และ  
ตามประกาศคณะกรรมการการแพทย์ฉุกเฉินแห่งชาติ เรื่อง หลักเกณฑ์และเงื่อนไขการรับรององค์การการศึกษา  
ที่ดำเนินการหลักสูตรหรือการฝึกอบรมสำหรับผู้ปฏิบัติการฉุกเฉิน พ.ศ. ๒๕๕๗ เปิดสอนที่วิทยาลัย  
การสาธารณสุขสิรินธรในสังกัดสถาบันพระบรมราชชนก ๕ แห่ง คือ

- ๑) วิทยาลัยการสาธารณสุขสิรินธร จังหวัดขอนแก่น
- ๒) วิทยาลัยการสาธารณสุขสิรินธร จังหวัดอุบลราชธานี
- ๓) วิทยาลัยการสาธารณสุขสิรินธร จังหวัดชลบุรี
- ๔) วิทยาลัยการสาธารณสุขสิรินธร จังหวัดตรัง
- ๕) วิทยาลัยการสาธารณสุขสิรินธร จังหวัดยะลา

มีโครงสร้างหลักสูตร ดังนี้

หน่วยกิตรวมตลอดหลักสูตร ๘๓ หน่วยกิต แบ่งเป็น

หมวดวิชาทักษะชีวิต		๒๑	หน่วยกิต
หมวดวิชาทักษะวิชาชีพ		๕๖	หน่วยกิต
(๑) กลุ่มทักษะวิชาชีพพื้นฐาน		๑๘	หน่วยกิต
(๒) กลุ่มทักษะวิชาชีพเฉพาะ		๒๘	หน่วยกิต
(๓) กลุ่มทักษะวิชาชีพเลือก	ไม่น้อยกว่า	๒	หน่วยกิต
(๔) ฝึกประสบการณ์ทักษะวิชาชีพ		๔	หน่วยกิต
(๕) โครงการพัฒนาทักษะวิชาชีพ		๔	หน่วยกิต
หมวดวิชาเลือกเสรี	ไม่น้อยกว่า	๖	หน่วยกิต
กิจกรรมเสริมหลักสูตร	ไม่น้อยกว่า	๒	ชั่วโมงต่อสัปดาห์
เป็นการส่งเสริมการพัฒนาทักษะชีวิต และหรือทักษะวิชาชีพ			

สำหรับผู้สำเร็จการศึกษามัธยมศึกษาตอนปลาย (ม. ๖) หรือเทียบเท่า ที่ไม่มีพื้นฐานวิชาชีพ  
จะต้องเรียนรายวิชาปรับพื้นฐานวิชาชีพ

กลุ่มรายวิชาปรับพื้นฐานวิชาชีพ

๑๘ หน่วยกิต

### ๓. หลักสูตรประกาศนียบัตรวิชาชีพชั้นสูง สาขาวิชาเวชระเบียน

หลักสูตรประกาศนียบัตรวิชาชีพชั้นสูง สาขาวิชาเวชระเบียน พัฒนาหลักสูตรให้เป็นมาตรฐานตามประกาศกระทรวงศึกษาธิการ เรื่อง มาตรฐานคุณวุฒิอาชีวศึกษาระดับประกาศนียบัตรวิชาชีพชั้นสูง พ.ศ. ๒๕๕๖ ประกาศกระทรวงศึกษาธิการ เรื่อง กรอบมาตรฐานคุณวุฒิอาชีวศึกษาแห่งชาติ พ.ศ. ๒๕๕๖ ระเบียบกระทรวงศึกษาธิการ ว่าด้วยการจัดการศึกษาและการประเมินผลการเรียนตามหลักสูตรประกาศนียบัตรวิชาชีพชั้นสูง พุทธศักราช ๒๕๕๗ และประกาศกระทรวงศึกษาธิการ เรื่อง ให้ใช้มาตรฐานการอาชีวศึกษาระดับประกาศนียบัตรวิชาชีพ และระดับประกาศนียบัตรวิชาชีพชั้นสูง พ.ศ. ๒๕๕๙ เปิดสอนที่วิทยาลัยเทคโนโลยีทางการแพทย์และสาธารณสุข กาญจนภิเษก มีโครงสร้างหลักสูตร ดังนี้

หน่วยกิตรวมตลอดหลักสูตรไม่น้อยกว่า ๘๕ หน่วยกิต แบ่งเป็น

หมวดวิชาทักษะชีวิต		๒๑	หน่วยกิต
หมวดวิชาทักษะวิชาชีพ	ไม่น้อยกว่า	๕๘	หน่วยกิต
(๑) กลุ่มทักษะวิชาชีพพื้นฐาน		๑๕	หน่วยกิต
(๒) กลุ่มทักษะวิชาชีพเฉพาะ		๒๑	หน่วยกิต
(๓) กลุ่มทักษะวิชาชีพเลือก	ไม่น้อยกว่า	๑๒	หน่วยกิต
(๔) ฝึกประสบการณ์ทักษะวิชาชีพ		๖	หน่วยกิต
(๕) โครงการพัฒนาทักษะวิชาชีพ		๔	หน่วยกิต
หมวดวิชาเลือกเสรี	ไม่น้อยกว่า	๖	หน่วยกิต
กิจกรรมเสริมหลักสูตร	ไม่น้อยกว่า	๒	ชั่วโมงต่อสัปดาห์
เป็นการส่งเสริมการพัฒนาทักษะชีวิต และหรือทักษะวิชาชีพ			
สำหรับผู้สำเร็จการศึกษามัธยมศึกษาตอนปลาย (ม. ๖) หรือเทียบเท่า ที่ไม่มีพื้นฐานวิชาชีพ จะต้องเรียนรายวิชาปรับพื้นฐานวิชาชีพ			
กลุ่มรายวิชาปรับพื้นฐานวิชาชีพ		๑๒	หน่วยกิต

### ๔. หลักสูตรประกาศนียบัตรวิชาชีพชั้นสูง สาขาวิชาสัตตทัศนศึกษาทางการแพทย์

หลักสูตรประกาศนียบัตรวิชาชีพชั้นสูง สาขาวิชาสัตตทัศนศึกษาทางการแพทย์ พัฒนาหลักสูตรให้เป็นมาตรฐานตามประกาศกระทรวงศึกษาธิการ เรื่อง มาตรฐานคุณวุฒิอาชีวศึกษาระดับประกาศนียบัตรวิชาชีพชั้นสูง พ.ศ. ๒๕๕๖ ประกาศกระทรวงศึกษาธิการ เรื่อง กรอบมาตรฐานคุณวุฒิอาชีวศึกษาแห่งชาติ พ.ศ. ๒๕๕๖ ระเบียบกระทรวงศึกษาธิการ ว่าด้วยการจัดการศึกษาและการประเมินผลการเรียนตามหลักสูตรประกาศนียบัตรวิชาชีพชั้นสูง พุทธศักราช ๒๕๕๗ และประกาศกระทรวงศึกษาธิการ เรื่อง ให้ใช้มาตรฐานการอาชีวศึกษาระดับประกาศนียบัตรวิชาชีพ และระดับประกาศนียบัตรวิชาชีพชั้นสูง พ.ศ. ๒๕๕๙ เปิดสอนที่วิทยาลัยเทคโนโลยีทางการแพทย์และสาธารณสุข กาญจนภิเษก มีโครงสร้างหลักสูตร ดังนี้

หน่วยกิตรวมตลอดหลักสูตรไม่น้อยกว่า ๘๕ หน่วยกิต แบ่งเป็น

หมวดวิชาทักษะชีวิต		๒๑	หน่วยกิต
หมวดวิชาทักษะวิชาชีพ	ไม่น้อยกว่า	๕๘	หน่วยกิต
(๑) กลุ่มทักษะวิชาชีพพื้นฐาน		๑๕	หน่วยกิต
(๒) กลุ่มทักษะวิชาชีพเฉพาะ		๒๑	หน่วยกิต
(๓) กลุ่มทักษะวิชาชีพเลือก	ไม่น้อยกว่า	๑๒	หน่วยกิต
(๔) ฝึกประสบการณ์ทักษะวิชาชีพ		๖	หน่วยกิต
(๕) โครงการพัฒนาทักษะวิชาชีพ		๔	หน่วยกิต
หมวดวิชาเลือกเสรี	ไม่น้อยกว่า	๖	หน่วยกิต
กิจกรรมเสริมหลักสูตร	ไม่น้อยกว่า	๒	ชั่วโมงต่อสัปดาห์
เป็นการส่งเสริมการพัฒนาทักษะชีวิต และหรือทักษะวิชาชีพ			
สำหรับผู้สำเร็จการศึกษามัธยมศึกษาตอนปลาย (ม. ๖) หรือเทียบเท่า ที่ไม่มีพื้นฐานวิชาชีพ			
จะต้องเรียนรายวิชาปรับพื้นฐานวิชาชีพ			
กลุ่มรายวิชาปรับพื้นฐานวิชาชีพ		๑๒	หน่วยกิต

หมายเหตุ : หลักสูตรที่สถาบันพระบรมราชชนก ร่วมผลิตกับมหาวิทยาลัยบูรพา ได้แก่

๑. หลักสูตรการแพทย์แผนไทยบัณฑิต สาขาวิชาการแพทย์แผนไทย จัดการศึกษาที่วิทยาลัยการสาธารณสุขสิรินธร จังหวัดชลบุรี

๒. หลักสูตรการแพทย์แผนไทยประยุกต์บัณฑิต สาขาวิชาการแพทย์แผนไทยประยุกต์ จัดการศึกษาที่วิทยาลัยการแพทย์แผนไทยอภัยภูเบศร จังหวัดปราจีนบุรี



## ส่วนที่ ๓ ขอบบังคับของสถาบันพระบรมราชชนก และรายละเอียดที่เกี่ยวกับการเรียนการสอน

ขอบบังคับของสถาบันพระบรมราชชนก และรายละเอียดที่เกี่ยวกับการเรียนการสอน มีดังนี้

๑. ขอบบังคับสถาบันพระบรมราชชนกว่าด้วยการจัดการศึกษาระดับบัณฑิตศึกษาของสถาบันพระบรมราชชนก กระทรวงสาธารณสุข พ.ศ. ๒๕๖๔
๒. ขอบบังคับสถาบันพระบรมราชชนกว่าด้วยการจัดการศึกษาระดับปริญญาตรีของสถาบันพระบรมราชชนก กระทรวงสาธารณสุข พ.ศ. ๒๕๖๔
๓. ขอบบังคับสถาบันพระบรมราชชนก ว่าด้วยการจัดการศึกษาระดับประกาศนียบัตรวิชาชีพชั้นสูงของสถาบันพระบรมราชชนก กระทรวงสาธารณสุข พ.ศ. ๒๕๖๕
๔. ขอบบังคับสถาบันพระบรมราชชนกว่าด้วยเครื่องแบบ เครื่องหมาย หรือเครื่องแต่งกายของนักศึกษา พ.ศ. ๒๕๖๓
๕. ขอบบังคับสถาบันพระบรมราชชนกว่าด้วยเครื่องแบบ เครื่องหมาย หรือเครื่องแต่งกายของนักศึกษา (ฉบับที่ ๒) พ.ศ. ๒๕๖๔
๖. รายละเอียดค่าใช้จ่ายในการศึกษาหลักสูตรต่าง ๆ ของสถาบันพระบรมราชชนก กระทรวงสาธารณสุข ประจำปีการศึกษา ๒๕๖๕

## ข้อบังคับสถาบันพระบรมราชชนกว่าด้วยการจัดการศึกษาระดับบัณฑิตศึกษา

### ของสถาบันพระบรมราชชนก กระทรวงสาธารณสุข

พ.ศ. ๒๕๖๔

โดยที่เป็นการสมควรกำหนดการจัดการศึกษาระดับบัณฑิตศึกษาของสถาบันพระบรมราชชนก กระทรวงสาธารณสุข เพื่อให้การจัดการศึกษาของสถาบันพระบรมราชชนกเป็นไปอย่างมีประสิทธิภาพ เกิดประสิทธิผลสูงสุด และมีความสอดคล้องกับสภาพการณ์ปัจจุบันของการศึกษาที่มีการเปลี่ยนแปลง มุ่งเน้นยกระดับการศึกษาของสถาบันพระบรมราชชนก ให้เป็นที่ยอมรับมากยิ่งขึ้น และสอดคล้องกับประกาศ กระทรวงศึกษาธิการ เกี่ยวกับเกณฑ์มาตรฐานหลักสูตรระดับบัณฑิตศึกษา

อาศัยอำนาจตามความในมาตรา ๘ (๒) และมาตรา ๑๙ (๒) แห่งพระราชบัญญัติสถาบันพระบรมราชชนก พ.ศ. ๒๕๖๒ ประกอบกับมติสภาสถาบันพระบรมราชชนก ในคราวประชุมครั้งที่ ๔/๒๕๖๔ เมื่อวันที่ ๙ เมษายน พ.ศ. ๒๕๖๔ จึงออกข้อบังคับไว้ ดังต่อไปนี้

#### หมวดที่ ๑

#### บททั่วไป

ข้อ ๑ ข้อบังคับนี้เรียกว่า “ข้อบังคับสถาบันพระบรมราชชนกว่าด้วยการจัดการศึกษาระดับบัณฑิตศึกษา ของสถาบันพระบรมราชชนก กระทรวงสาธารณสุข พ.ศ. ๒๕๖๔”

ข้อ ๒ ข้อบังคับนี้ให้ใช้บังคับตั้งแต่วันถัดจากวันประกาศเป็นต้นไป

ข้อ ๓ ในข้อบังคับนี้

“สถาบัน” หมายความว่า สถาบันพระบรมราชชนก

“สภาสถาบัน” หมายความว่า สภาสถาบันพระบรมราชชนก

“คณะ” หมายความว่า ส่วนราชการที่มีหน้าที่หลักในการผลิตบัณฑิต การจัดการเรียนการสอน การวิจัย การให้บริการทางวิชาการ และทะนุบำรุงศิลปะและวัฒนธรรม

“วิทยาลัย” หมายความว่า ส่วนราชการในสังกัดคณะ มีหน้าที่จัดการเรียนการสอน การวิจัย การให้บริการทางวิชาการ และทะนุบำรุงศิลปะและวัฒนธรรม

“อธิการบดี” หมายความว่า อธิการบดีสถาบันพระบรมราชชนก

“คณบดี” หมายความว่า คณบดีของคณะที่เปิดสอนระดับบัณฑิตศึกษาในสถาบันพระบรมราชชนก

“ผู้อำนวยการวิทยาลัย” หมายความว่า ผู้อำนวยการของวิทยาลัยที่เปิดสอนระดับบัณฑิตศึกษา ในสถาบันพระบรมราชชนก

“อาจารย์ผู้รับผิดชอบหลักสูตร” หมายความว่า อาจารย์ประจำหลักสูตรที่มีภาระหน้าที่ในการบริหาร และพัฒนาหลักสูตรและการเรียนการสอน ตั้งแต่การวางแผน การควบคุมคุณภาพ การติดตามประเมินผล และการพัฒนาหลักสูตร อาจารย์ผู้รับผิดชอบหลักสูตรต้องอยู่ประจำหลักสูตรนั้นตลอดระยะเวลา ที่จัดการศึกษา โดยจะเป็นอาจารย์ผู้รับผิดชอบหลักสูตรเกินกว่าหนึ่งหลักสูตรในเวลาเดียวกันไม่ได้ ยกเว้น พหุวิทยาการ หรือสหวิทยาการ ให้เป็นอาจารย์ผู้รับผิดชอบหลักสูตรได้อีกหนึ่งหลักสูตรและอาจารย์ ผู้รับผิดชอบหลักสูตร สามารถซ้ำได้ไม่เกินสองคน

“นักศึกษา” หมายความว่า นักศึกษาที่ศึกษาระดับบัณฑิตศึกษาในหลักสูตรต่าง ๆ ของคณะในสังกัด สถาบันพระบรมราชชนก กระทรวงสาธารณสุข

“คณะกรรมการบัณฑิตศึกษาระดับสถาบัน” หมายความว่า คณะกรรมการที่ได้รับแต่งตั้งเพื่อรับผิดชอบ บริหารหลักสูตรระดับบัณฑิตศึกษา ในระดับสถาบัน

“คณะกรรมการบัณฑิตศึกษาระดับคณะ” หมายความว่า คณะกรรมการที่ได้รับแต่งตั้งเพื่อรับผิดชอบ บริหารหลักสูตรระดับบัณฑิตศึกษา ในระดับคณะ

“เกณฑ์มาตรฐานหลักสูตรระดับบัณฑิตศึกษา” หมายความว่า เกณฑ์มาตรฐานหลักสูตรตามประกาศ กระทรวงศึกษาธิการ เรื่อง เกณฑ์มาตรฐานหลักสูตรระดับบัณฑิตศึกษา พ.ศ. ๒๕๕๘ หรือตามที่กระทรวง การอุดมศึกษา วิทยาศาสตร์ วิจัยและนวัตกรรม ประกาศเปลี่ยนแปลง ที่มีผลบังคับใช้ในขณะนั้น

ข้อ ๔ ให้อธิการบดีรักษาการตามข้อบังคับนี้ และมีอำนาจออกประกาศหรือคำสั่งเพื่อปฏิบัติการ ตามข้อบังคับนี้

ในกรณีที่มีปัญหาเกี่ยวกับการปฏิบัติตามข้อบังคับนี้ ให้อธิการบดีมีอำนาจตีความหรือวินิจฉัยชี้ขาด คำวินิจฉัยชี้ขาด ของอธิการบดีให้ถือเป็นที่สุด

## หมวด ๒

### คณะกรรมการ

ข้อ ๕ ให้มีคณะกรรมการบัณฑิตศึกษา เพื่อบริหาร กำกับดูแลคุณภาพ การจัดการศึกษาระดับ บัณฑิตศึกษาทุกหลักสูตรของสถาบัน ประกอบด้วย

(๑) คณะกรรมการบัณฑิตศึกษาระดับสถาบัน ประกอบด้วย

(ก) รองอธิการบดีที่รับผิดชอบด้านบัณฑิตศึกษา เป็นประธาน

(ข) คณบดีของคณะที่เปิดสอนระดับบัณฑิตศึกษา เป็นกรรมการ

(ค) ผู้แทนอาจารย์ผู้รับผิดชอบหลักสูตรระดับบัณฑิตศึกษา อย่างน้อยสามคนแต่ไม่เกินห้าคน

เป็นกรรมการ

(ง) ผู้อำนวยการสำนักวิชาการ เป็นกรรมการและเลขานุการ

ให้คณะกรรมการบัณฑิตศึกษาระดับสถาบันแต่งตั้งผู้ช่วยเลขานุการจำนวนสองคน

ให้อธิการบดี โดยความเห็นชอบของสภาวิชาการ แต่งตั้งคณะกรรมการบัณฑิตศึกษาระดับสถาบัน ในกรณีพ้นจากตำแหน่งก่อนครบวาระ ให้ผู้ที่ได้รับแต่งตั้งทดแทนนั้น อยู่ในตำแหน่งเท่ากับวาระที่เหลืออยู่ของกรรมการที่ได้รับแต่งตั้งไว้แล้ว

(๒) คณะกรรมการบัณฑิตศึกษาระดับคณะ ประกอบด้วย

(ก) คณบดีของคณะที่เปิดสอนระดับบัณฑิตศึกษา เป็นประธาน

(ข) ผู้อำนวยการวิทยาลัยที่เปิดสอนระดับบัณฑิตศึกษา เป็นกรรมการ

(ค) ผู้แทนอาจารย์ผู้รับผิดชอบหลักสูตรระดับบัณฑิตศึกษา ไม่เกินห้าคน เป็นกรรมการ

(ง) รองคณบดีที่รับผิดชอบด้านบัณฑิตศึกษา เป็นกรรมการและเลขานุการ

ให้คณะกรรมการบัณฑิตศึกษาระดับคณะแต่งตั้งผู้ช่วยเลขานุการจำนวนสองคน

ให้อธิการบดี โดยความเห็นชอบของสภาวิชาการ แต่งตั้งคณะกรรมการบัณฑิตศึกษาระดับคณะ ในกรณีพ้นจากตำแหน่งก่อนครบวาระ ให้ผู้ที่ได้รับแต่งตั้งทดแทนนั้น อยู่ในตำแหน่งเท่ากับวาระที่เหลืออยู่ของกรรมการที่ได้รับแต่งตั้งไว้แล้ว

ข้อ ๖ คณะกรรมการตามข้อ ๕ มีหน้าที่และอำนาจ ดังต่อไปนี้

(๑) คณะกรรมการบัณฑิตศึกษาระดับสถาบัน มีหน้าที่และอำนาจ ดังต่อไปนี้

(ก) เสนอแนะนโยบาย และแผนการจัดการศึกษาในระดับบัณฑิตศึกษาของสถาบัน  
ต่อสภาสถาบัน

(ข) กำกับดูแลการจัดการศึกษาระดับบัณฑิตศึกษาของสถาบันให้มีคุณภาพ  
และประสิทธิภาพ

(ค) ประสานการจัดการศึกษาระดับบัณฑิตศึกษาของคณะต่าง ๆ และสนับสนุน  
กระบวนการต่าง ๆ ให้มีประสิทธิภาพ

(ง) จัดการศึกษาระดับบัณฑิตศึกษาแบบสหสาขาวิชา

(จ) กลั่นกรองการขออนุมัติสำเร็จการศึกษาของนักศึกษาระดับบัณฑิตศึกษา เพื่อเสนอ  
ต่อสภาสถาบัน

(ฉ) จัดทำและกลั่นกรอง ข้อบังคับ และระเบียบที่เกี่ยวข้องกับการจัดการศึกษาระดับ  
บัณฑิตศึกษา เพื่อเสนอต่อสภาสถาบัน

(ช) ปฏิบัติหน้าที่อื่น ตามที่สภาสถาบันมอบหมาย

(๒) คณะกรรมการบัณฑิตศึกษาระดับคณะ มีหน้าที่และอำนาจ ดังต่อไปนี้

(ก) นำนโยบาย และแผนการจัดการศึกษาในระดับบัณฑิตศึกษาของสถาบันไปดำเนินการ

(ข) กำกับดูแลการจัดการศึกษาระดับบัณฑิตศึกษาของคณะตั้งแต่การวางแผน  
การพัฒนาหลักสูตร การประกันคุณภาพการศึกษา ให้มีคุณภาพและประสิทธิภาพ

(ค) ประสานการจัดการศึกษาระดับบัณฑิตศึกษาของวิทยาลัยในสังกัดคณะ  
และสนับสนุนกระบวนการต่าง ๆ ให้มีประสิทธิภาพ

(ง) จัดการศึกษาระดับบัณฑิตศึกษาแบบสหสาขาวิชาของวิทยาลัยในสังกัดคณะ

(จ) รับรองผลการเรียนและการสำเร็จการศึกษาของนักศึกษาระดับบัณฑิตศึกษา

(ฉ) ปฏิบัติหน้าที่อื่น ตามที่สภาสถาบันมอบหมาย

ข้อ ๗ คณะกรรมการตามข้อ ๕ มีวาระการดำรงตำแหน่งคราวละสี่ปี และอาจแต่งตั้งใหม่อีกได้ แต่จะดำรงตำแหน่งเกินสองวาระติดต่อกันมิได้ เว้นแต่ กรรมการตามข้อ ๕ (๑) (ก) (ข) (ง) และข้อ ๕ (๒) (ก) (ข) (ง) นอกจากการพ้นตำแหน่งตามวาระ คณะกรรมการบัณฑิตศึกษาพ้นจากตำแหน่งเมื่อ

- (๑) ตาย
- (๒) ลาออก
- (๓) ขาดคุณสมบัติของการเป็นกรรมการประเภทนั้น ๆ
- (๔) ถูกลงโทษทางวินัยอย่างร้ายแรง หรือถูกสั่งให้ออกจากราชการ เพราะเหตุมีมลทินหรือมีหมองในกรณีที่ถูกสอบสวนทางวินัยอย่างร้ายแรง
- (๕) ถูกจำคุกโดยคำพิพากษาถึงที่สุดให้จำคุก
- (๖) เป็นบุคคลล้มละลาย
- (๗) เป็นคนไร้ความสามารถหรือคนเสมือนไร้ความสามารถ

### หมวด ๓

#### ระบบการจัดการศึกษา

ข้อ ๘ ระบบการจัดการศึกษา ใช้ระบบทวิภาค โดยหนึ่งปีการศึกษา แบ่งออกเป็นสองภาคการศึกษาปกติ แต่ละภาคการศึกษาปกติ มีระยะเวลาศึกษาไม่น้อยกว่าสิบห้าสัปดาห์ และอาจจัดการศึกษาภาคฤดูร้อนได้ตามความจำเป็นของแต่ละหลักสูตร โดยมีระยะเวลาไม่น้อยกว่าแปดสัปดาห์

ข้อ ๙ การคิดหน่วยกิต

- (๑) รายวิชาภาคทฤษฎี ที่ใช้เวลาบรรยายหรืออภิปรายปัญหาไม่น้อยกว่าสิบห้าชั่วโมงต่อภาคการศึกษาปกติ ให้มีค่าเท่ากับหนึ่งหน่วยกิตในระบบทวิภาค
- (๒) รายวิชาภาคปฏิบัติ ที่ใช้เวลาฝึกหรือทดลองไม่น้อยกว่าสามสิบชั่วโมงต่อภาคการศึกษาปกติ ให้มีค่าเท่ากับหนึ่งหน่วยกิตในระบบทวิภาค
- (๓) การฝึกงานหรือการฝึกภาคสนาม ที่ใช้เวลาฝึกไม่น้อยกว่าสี่สิบห้าชั่วโมงต่อภาคการศึกษาปกติ ให้มีค่าเท่ากับหนึ่งหน่วยกิตในระบบทวิภาค
- (๔) การค้นคว้าอิสระ ที่ใช้เวลาศึกษาค้นคว้าไม่น้อยกว่าสี่สิบห้าชั่วโมงต่อภาคการศึกษาปกติ ให้มีค่าเท่ากับหนึ่งหน่วยกิตในระบบทวิภาค
- (๕) วิทยานิพนธ์ ที่ใช้เวลาศึกษาค้นคว้าไม่น้อยกว่าสี่สิบห้าชั่วโมงต่อภาคการศึกษาปกติ ให้มีค่าเท่ากับหนึ่งหน่วยกิตในระบบทวิภาค

ข้อ ๑๐ การจัดแผนการศึกษา

- (๑) การจัดแผนการศึกษาแบบเต็มเวลา (Full-time) หมายถึง การจัดแผนการศึกษาในหลักสูตร โดยกำหนดจำนวนหน่วยกิตเฉลี่ยตลอดหลักสูตร ไม่น้อยกว่าเก้าหน่วยกิต และไม่เกินสิบห้าหน่วยกิตต่อภาคการศึกษาปกติ สำหรับระบบทวิภาค

(๒) การจัดแผนการศึกษาแบบไม่เต็มเวลา (Part-time) หมายถึง การจัดแผนการศึกษาในหลักสูตร โดยกำหนดจำนวนหน่วยกิตเฉลี่ยตลอดหลักสูตร ไม่เกินกำหนดหน่วยกิตต่อภาคการศึกษาปกติ สำหรับระบบทวิภาค ทั้งนี้ หลักสูตรหนึ่ง ๆ อาจจัดการศึกษาระบบอื่น ๆ และหรือจัดแผนการศึกษาแบบใดแบบหนึ่ง หรือหลายแบบได้ โดยให้เป็นไปตามประกาศของสถาบัน

ข้อ ๑๑ รูปแบบการจัดการเรียนการสอน

รูปแบบการจัดการเรียนการสอนสามารถดำเนินการได้ในลักษณะแบบเผชิญหน้า (Face to Face Learning) หรือแบบออนไลน์ (Online Learning) หรือแบบผสม (Blended Learning) ตามที่คณะพิจารณา ตามความเหมาะสม

ข้อ ๑๒ การวัดและประเมินผลการศึกษา ให้เป็นไปตามประกาศของสถาบัน

## หมวดที่ ๔

### หลักสูตรและโครงสร้างหลักสูตร

ข้อ ๑๓ หลักสูตรระดับบัณฑิตศึกษา

(๑) หลักสูตรประกาศนียบัตรบัณฑิต เป็นหลักสูตรที่เน้นการพัฒนานักวิชาการและนักวิชาชีพ ให้มีความเชี่ยวชาญ หรือประสิทธิภาพในสาขาวิชาเฉพาะ เป็นหลักสูตรการศึกษาที่มีลักษณะเบ็ดเสร็จ ในตัวเอง สำหรับผู้สำเร็จการศึกษาในระดับปริญญาตรีหรือเทียบเท่ามาแล้ว ให้มีจำนวนหน่วยกิต รวมตลอดหลักสูตร ไม่น้อยกว่ายี่สิบสี่หน่วยกิต

(๒) หลักสูตรปริญญาโท เป็นหลักสูตรที่เน้นการพัฒนานักวิชาการและนักวิชาชีพ ที่มีความรู้ ความสามารถระดับสูง โดยกระบวนการวิจัยหรือให้สามารถบุกเบิกแสวงหาความรู้ใหม่ได้อย่างอิสระ ในสาขาวิชาต่าง ๆ ในระดับสูงกว่าปริญญาตรีและประกาศนียบัตรบัณฑิต ให้มีจำนวนหน่วยกิตรวมตลอดหลักสูตร ไม่น้อยกว่าสามสิบหกหน่วยกิต โดยแบ่งการศึกษาออกเป็น ๒ แผน คือ

แผน ก เป็นแผนการศึกษาที่เน้นการวิจัยโดยมีการทำวิทยานิพนธ์ ดังนี้

แบบ ก ๑ ทำเฉพาะวิทยานิพนธ์ซึ่งมีค่าเทียบได้ไม่น้อยกว่าสามสิบหกหน่วยกิต คณะอาจกำหนด ให้เรียนรายวิชาเพิ่มเติมหรือทำกิจกรรมทางวิชาการอื่นเพิ่มขึ้นก็ได้ โดยไม่นับหน่วยกิต แต่จะต้องมีผลสัมฤทธิ์ตามที่คณะกำหนด

แบบ ก ๒ ทำวิทยานิพนธ์ซึ่งมีค่าเทียบได้ไม่น้อยกว่าสิบสองหน่วยกิต และศึกษางานรายวิชาอีกไม่น้อยกว่าสิบสองหน่วยกิต

แผน ข เป็นแผนการศึกษาที่เน้นการศึกษางานรายวิชา โดยไม่ต้องทำวิทยานิพนธ์ แต่ต้องมีการค้นคว้าอิสระไม่น้อยกว่าสามหน่วยกิต และไม่เกินหกหน่วยกิต

(๓) หลักสูตรประกาศนียบัตรบัณฑิตชั้นสูง เป็นหลักสูตรที่เน้นการพัฒนานักวิชาการ และนักวิชาชีพให้มีความเชี่ยวชาญ หรือประสิทธิภาพในสาขาวิชาเฉพาะ เพื่อให้มีความรู้ความสามารถ ปฏิบัติงานได้ดียิ่งขึ้น และเป็นหลักสูตรการศึกษาที่มีลักษณะเบ็ดเสร็จในตัวเอง สำหรับผู้สำเร็จการศึกษาระดับ ปริญญาโทหรือเทียบเท่ามาแล้ว ให้มีจำนวนหน่วยกิตรวมตลอดหลักสูตรไม่น้อยกว่ายี่สิบสี่หน่วยกิต

(๔) หลักสูตรปริญญาเอก เป็นหลักสูตรที่เน้นการพัฒนานักวิชาการและนักวิชาชีพ ที่มีความรู้ความสามารถระดับสูงในสาขาวิชาต่าง ๆ โดยกระบวนการวิจัย เพื่อให้สามารถบุกเบิกแสวงหาองค์ความรู้ใหม่ได้อย่างอิสระและสร้างสรรค์ จรรยาบรรณความก้าวหน้าทางวิชาการ เชื่อมโยงและบูรณาการศาสตร์ที่ตนเชี่ยวชาญกับศาสตร์อื่นได้อย่างต่อเนื่องในระดับสูงกว่าปริญญาโทและประกาศนียบัตรบัณฑิตชั้นสูง แบ่งการศึกษาเป็น ๒ แบบ ดังนี้

แบบ ๑ ผู้เข้าศึกษาที่สำเร็จปริญญาโท จะต้องทำวิทยานิพนธ์ไม่น้อยกว่าสี่สิบแปดหน่วยกิต หรือ ผู้เข้าศึกษาที่สำเร็จปริญญาตรี จะต้องทำวิทยานิพนธ์ไม่น้อยกว่าเจ็ดสิบสองหน่วยกิต ทั้งนี้ วิทยานิพนธ์จะต้องมีมาตรฐานและคุณภาพเดียวกัน

แบบ ๒ ผู้เข้าศึกษาที่สำเร็จปริญญาโท จะต้องทำวิทยานิพนธ์ไม่น้อยกว่าสามสิบหกหน่วยกิต และศึกษางานรายวิชาอีกไม่น้อยกว่าสิบสองหน่วยกิต หรือ ผู้เข้าศึกษาที่สำเร็จปริญญาตรี จะต้องทำวิทยานิพนธ์ไม่น้อยกว่าสี่สิบแปดหน่วยกิต และศึกษางานรายวิชาอีกไม่น้อยกว่ายี่สิบสี่หน่วยกิต ทั้งนี้ วิทยานิพนธ์จะต้องมีมาตรฐานและคุณภาพเดียวกัน

ข้อ ๑๔ ระยะเวลาการศึกษาของแต่ละหลักสูตรที่จัดแผนการศึกษาแบบเต็มเวลา ดังนี้

(๑) ประกาศนียบัตรบัณฑิตและประกาศนียบัตรบัณฑิตชั้นสูง ให้ใช้เวลาศึกษาไม่เกินสามปีการศึกษา

(๒) ปริญญาโท ให้ใช้เวลาศึกษาไม่เกินห้าปีการศึกษา

(๓) ปริญญาเอก ผู้ที่สำเร็จปริญญาตรีแล้วเข้าศึกษาต่อในระดับปริญญาเอกให้ใช้เวลาศึกษาไม่เกินแปดปีการศึกษา ส่วนผู้ที่สำเร็จปริญญาโทแล้วเข้าศึกษาต่อในระดับปริญญาเอกให้ใช้เวลาศึกษาไม่เกินหกปีการศึกษา

ระยะเวลาการศึกษาสำหรับหลักสูตรที่จัดแผนการศึกษาแบบไม่เต็มเวลาหรือแบบอื่น ให้เป็นไปตามประกาศของสถาบัน

## หมวดที่ ๕

### อาจารย์ระดับบัณฑิตศึกษา

ข้อ ๑๕ จำนวน คุณสมบัติ และคุณสมบัติของอาจารย์ประจำหลักสูตร อาจารย์ผู้รับผิดชอบหลักสูตร อาจารย์ที่ปรึกษาวิทยานิพนธ์และการค้นคว้าอิสระ อาจารย์ผู้สอบวิทยานิพนธ์ และอาจารย์ผู้สอนของหลักสูตรประกาศนียบัตรบัณฑิต ปริญญาโท ประกาศนียบัตรบัณฑิตชั้นสูง และปริญญาเอก ให้เป็นไปตามเกณฑ์มาตรฐานหลักสูตรระดับบัณฑิตศึกษา

ข้อ ๑๖ ภาระงานของอาจารย์ที่ปรึกษาวิทยานิพนธ์และการค้นคว้าอิสระ ให้เป็นไปตามเกณฑ์มาตรฐานหลักสูตรระดับบัณฑิตศึกษา



## หมวดที่ ๖

### การรับเข้าศึกษา

---

ข้อ ๑๗ คุณสมบัติของผู้เข้าศึกษา

(๑) หลักสูตรประกาศนียบัตรบัณฑิต

จะต้องเป็นผู้สำเร็จการศึกษาระดับปริญญาตรีหรือเทียบเท่า ตามที่หลักสูตรกำหนด และหรือมีคุณสมบัติอื่นเพิ่มเติมตามที่ คณะกรรมการบัณฑิตศึกษาระดับคณะกำหนด โดยความเห็นชอบของคณะกรรมการบัณฑิตศึกษาระดับสถาบัน

(๒) หลักสูตรปริญญาโท

จะต้องเป็นผู้สำเร็จการศึกษาระดับปริญญาตรีหรือเทียบเท่า ตามที่หลักสูตรกำหนด และหรือมีคุณสมบัติอื่นเพิ่มเติมตามที่ คณะกรรมการบัณฑิตศึกษาระดับคณะกำหนด โดยความเห็นชอบของคณะกรรมการบัณฑิตศึกษาระดับสถาบัน

(๓) หลักสูตรประกาศนียบัตรบัณฑิตชั้นสูง

จะต้องเป็นผู้สำเร็จการศึกษาระดับประกาศนียบัตรบัณฑิต หรือปริญญาโทหรือเทียบเท่า ตามที่หลักสูตรกำหนด และหรือมีคุณสมบัติอื่นเพิ่มเติมตามที่ คณะกรรมการบัณฑิตศึกษาระดับคณะกำหนด โดยความเห็นชอบของคณะกรรมการบัณฑิตศึกษาระดับสถาบัน

(๔) หลักสูตรปริญญาเอก

(ก) จะต้องเป็นผู้สำเร็จการศึกษาระดับปริญญาโทหรือเทียบเท่า ตามที่หลักสูตรกำหนด และหรือมีคุณสมบัติอื่นเพิ่มเติมตามที่ คณะกรรมการบัณฑิตศึกษาระดับคณะกำหนด โดยความเห็นชอบของคณะกรรมการบัณฑิตศึกษาระดับสถาบัน หรือ

(ข) จะต้องเป็นผู้สำเร็จการศึกษาระดับปริญญาตรีหรือเทียบเท่า ในสาขาวิชาเดียวกัน หรือ สาขาวิชาที่สัมพันธ์กันกับหลักสูตรที่เข้าศึกษา ที่มีผลการเรียนดีมาก และหรือมีคุณสมบัติอื่นเพิ่มเติมตามที่ คณะกรรมการบัณฑิตศึกษาระดับคณะกำหนด โดยความเห็นชอบของคณะกรรมการบัณฑิตศึกษาระดับสถาบัน

ทั้งนี้ ผู้เข้าศึกษาระดับปริญญาเอก จะต้องมีการสอบภาษาอังกฤษได้ตามเกณฑ์ที่หลักสูตรกำหนด

ข้อ ๑๘ การรับบุคคลเข้าศึกษาในระดับบัณฑิตศึกษา ให้เป็นไปตามที่ คณะกรรมการบัณฑิตศึกษาระดับคณะกำหนด โดยความเห็นชอบของคณะกรรมการบัณฑิตศึกษาระดับสถาบัน และจัดทำเป็นประกาศของสถาบัน

ข้อ ๑๙ การรายงานตัวและขึ้นทะเบียนเป็นนักศึกษา ให้เป็นไปตามประกาศของสถาบัน

## หมวดที่ ๗

### การลงทะเบียนเรียน

#### ข้อ ๒๐ การลงทะเบียนเรียน

(๑) นักศึกษาในหลักสูตรที่จัดแผนการศึกษาแบบเต็มเวลา ต้องลงทะเบียนวิชาเรียนไม่น้อยกว่า  
เก้าหน่วยกิต และไม่เกินสิบห้าหน่วยกิตต่อภาคการศึกษาปกติ

(๒) นักศึกษาในหลักสูตรที่จัดแผนการศึกษาแบบไม่เต็มเวลา ต้องลงทะเบียนวิชาเรียนไม่น้อยกว่า  
สามหน่วยกิต และไม่เกินเก้าหน่วยกิตต่อภาคการศึกษาปกติ

หากมีเหตุผลและความจำเป็นพิเศษ การลงทะเบียนเรียนที่มีจำนวนหน่วยกิตแตกต่างไป  
จากเกณฑ์ข้างต้น ให้เป็นไปตามประกาศของสถาบัน ทั้งนี้ ต้องไม่กระทบกระเทือนต่อมาตรฐานและคุณภาพ  
การศึกษา

#### ข้อ ๒๑ การเพิ่มหรือถอนวิชาเรียน ให้เป็นไปตามประกาศของสถาบัน

ข้อ ๒๒ การรับและเทียบโอนหน่วยกิต ให้เป็นไปตามเกณฑ์มาตรฐานหลักสูตรระดับบัณฑิตศึกษา  
หรือคณะกรรมการบัณฑิตศึกษาระดับคณะอาจกำหนดเป็นอย่างอื่น ทั้งนี้ ต้องไม่กระทบกระเทือนต่อมาตรฐาน  
และคุณภาพการศึกษา

## หมวดที่ ๘

### การทำวิทยานิพนธ์และการค้นคว้าอิสระ

ข้อ ๒๓ การลงทะเบียนวิทยานิพนธ์หรือการค้นคว้าอิสระ กระทำได้เมื่อนักศึกษามีคุณสมบัติ  
ครบตามที่แต่ละหลักสูตรกำหนด โดยได้รับความเห็นชอบจากอาจารย์ที่ปรึกษาวิทยานิพนธ์หลักหรือ  
การค้นคว้าอิสระ

#### ข้อ ๒๔ การเสนออนุมัติโครงร่างวิทยานิพนธ์หรือการค้นคว้าอิสระ

(๑) ปริญญาโทต้องได้รับอนุมัติโครงร่างวิทยานิพนธ์หรือการค้นคว้าอิสระ ภายในสองปี  
นับตั้งแต่ภาคการศึกษาแรกที่เข้าศึกษา

(๒) ปริญญาเอกต้องได้รับอนุมัติโครงร่างวิทยานิพนธ์ภายในสามปีนับตั้งแต่ภาคการศึกษาแรกที่  
เข้าศึกษา

ข้อ ๒๕ การควบคุมวิทยานิพนธ์หรือการค้นคว้าอิสระ ให้มีอาจารย์ที่ปรึกษาวิทยานิพนธ์หลัก  
หรือการค้นคว้าอิสระหนึ่งคน และอาจมีอาจารย์ที่ปรึกษาร่วมได้อีก ตามความเหมาะสมแต่ละกรณี

#### ข้อ ๒๖ การประเมินผลความก้าวหน้าในการทำวิทยานิพนธ์หรือการค้นคว้าอิสระ

(๑) อาจารย์ที่ปรึกษาวิทยานิพนธ์หรือการค้นคว้าอิสระ มีหน้าที่ในการประเมินผล  
ความก้าวหน้าในการทำวิทยานิพนธ์หรือการค้นคว้าอิสระของนักศึกษา และรายงานผลการประเมินต่อ  
คณะกรรมการบัณฑิตศึกษาระดับคณะ

(๒) การประเมินผลความก้าวหน้าในการทำวิทยานิพนธ์หรือการค้นคว้าอิสระ ต้องกระทำในทุกภาคการศึกษา โดยผ่านความเห็นชอบของคณะกรรมการบัณฑิตศึกษาระดับคณะ

ใช้สัญลักษณ์ P (In Progress) หมายถึง ผลการประเมินความก้าวหน้าในการทำวิทยานิพนธ์หรือการค้นคว้าอิสระของนักศึกษาเป็นที่พอใจ โดยระบุจำนวนหน่วยกิตวิทยานิพนธ์หรือการค้นคว้าอิสระของนักศึกษาแต่ละคนในภาคการศึกษานั้น และใช้สัญลักษณ์ N (No Progress) สำหรับผลการประเมินที่ไม่มีความก้าวหน้า หรือไม่เป็นที่พอใจ

ข้อ ๒๗ ในกรณีที่นักศึกษได้รับอนุมัติให้เปลี่ยนหัวข้อวิทยานิพนธ์หรือการค้นคว้าอิสระ ซึ่งมีผลต่อการเปลี่ยนแปลงสาระสำคัญของเนื้อหาวิทยานิพนธ์หรือการค้นคว้าอิสระ ให้อาจารย์ที่ปรึกษาประเมินจำนวนหน่วยกิตจากหัวข้อเดิมที่สามารถนำไปใช้กับหัวข้อใหม่ได้ แต่ต้องไม่เกินจำนวนหน่วยกิตที่ผ่านในหัวข้อเดิม ทั้งนี้ ให้นำจำนวนหน่วยกิตดังกล่าว เป็นจำนวนหน่วยกิตที่ผ่านได้สัญลักษณ์ P ซึ่งสามารถนำมานับเพื่อสำเร็จการศึกษาตามหลักสูตรได้

ข้อ ๒๘ การสอบวิทยานิพนธ์ หรือการค้นคว้าอิสระ

(๑) นักศึกษาสามารถยื่นขอสอบวิทยานิพนธ์หรือการค้นคว้าอิสระได้ เมื่อจัดทำวิทยานิพนธ์หรือการค้นคว้าอิสระเสร็จสมบูรณ์ โดยได้รับความเห็นชอบจากอาจารย์ที่ปรึกษาวิทยานิพนธ์หลัก หรือการค้นคว้าอิสระ

(๒) การสอบวิทยานิพนธ์หรือการค้นคว้าอิสระ

(ก) ให้คณะแต่งตั้งคณะกรรมการสอบวิทยานิพนธ์ หรือการค้นคว้าอิสระ สำหรับจำนวนคุณวุฒิ คุณสมบัติน และผลงานทางวิชาการของคณะกรรมการสอบวิทยานิพนธ์ หรือการค้นคว้าอิสระ ให้เป็นไปตามเกณฑ์มาตรฐานหลักสูตรระดับบัณฑิตศึกษา

(ข) การสอบวิทยานิพนธ์หรือการค้นคว้าอิสระ ต้องเป็นแบบเปิด โดยการเปิดให้ผู้สนใจเข้ารับฟังการนำเสนอและตอบคำถามของผู้เข้าสอบได้ คณะต้องประกาศให้ผู้สนใจทราบก่อนการสอบไม่น้อยกว่าห้าวันทำการ คณะกรรมการสอบวิทยานิพนธ์หรือการค้นคว้าอิสระ มีอำนาจในการอนุญาตหรือไม่อนุญาตให้ผู้เข้าฟังถามหรือแสดงความคิดเห็นที่เกี่ยวข้องกับเนื้อหาของวิทยานิพนธ์ หรือการค้นคว้าอิสระ รวมทั้งการจำกัดเวลาการถาม และการควบคุมให้ดำเนินการสอบเป็นไปโดยเรียบร้อย

(ค) ในวันสอบจะต้องมีคณะกรรมการสอบวิทยานิพนธ์ หรือการค้นคว้าอิสระ ตามเกณฑ์มาตรฐานหลักสูตรระดับบัณฑิตศึกษา จึงจะถือว่าการสอบนั้นมีผลสมบูรณ์ ทั้งนี้ อาจสอบโดยใช้วิธีการผ่านเครือข่ายอินเทอร์เน็ต โดยให้เป็นไปตามประกาศของสถาบัน

ถ้าคณะกรรมการสอบวิทยานิพนธ์ หรือการค้นคว้าอิสระ ไม่ครบตามเกณฑ์มาตรฐานหลักสูตรระดับบัณฑิตศึกษา ให้เลื่อนการสอบออกไป ในกรณีที่จำเป็นอาจเปลี่ยนแปลงกรรมการได้ โดยให้คณะแต่งตั้งกรรมการเพิ่มเติมและกำหนดวันสอบครั้งใหม่

ทั้งนี้ กรรมการสอบวิทยานิพนธ์ ที่เป็นผู้ทรงคุณวุฒิภายนอกสามารถส่งผลการประเมินการให้คำแนะนำและข้อเสนอแนะด้วยเอกสาร โดยประธานคณะกรรมการสอบวิทยานิพนธ์ เป็นผู้นำเสนอผลการประเมินต่อคณะกรรมการสอบวิทยานิพนธ์ในวันสอบ

(ง) ผลการสอบวิทยานิพนธ์ หรือการค้นคว้าอิสระ ให้ถือปฏิบัติตามที่คณะกรรมการสอบวิทยานิพนธ์ หรือการค้นคว้าอิสระพิจารณาร่วมกัน

ข้อ ๒๙ การประเมินผลการสอบวิทยานิพนธ์ หรือการค้นคว้าอิสระ แบ่งเป็น ๔ ระดับ คือ

Excellent หมายความว่า ผลการประเมินขั้นดีเยี่ยม

Good หมายความว่า ผลการประเมินขั้นดี

Pass หมายความว่า ผลการประเมินขั้นผ่าน

Fail หมายความว่า ผลการประเมินขั้นไม่ผ่าน

ข้อ ๓๐ ให้ประธานคณะกรรมการสอบแจ้งผลการสอบเป็นลายลักษณ์อักษร ต่อคณบดีและผู้เข้าสอบภายในสิบวันทำการ ถัดจากวันสอบ

(๑) ในกรณีที่สอบผ่านและไม่มีข้อแก้ไข ให้นักศึกษาส่งวิทยานิพนธ์หรือการค้นคว้าอิสระฉบับสมบูรณ์ภายในสิบวันทำการ ถัดจากวันสอบ

(๒) ในกรณีที่สอบผ่านแต่ต้องมีข้อแก้ไข ให้บัณฑิตกึ่งประเดิมหรือรายการที่ต้องแก้ไขพร้อมทั้งอธิบายชี้แจงให้ผู้เข้าสอบรับทราบ และผู้เข้าสอบต้องแก้ไขตามข้อเสนอให้แล้วเสร็จและส่งวิทยานิพนธ์หรือการค้นคว้าอิสระฉบับสมบูรณ์ภายในสิบห้าวันทำการ ถัดจากวันสอบ

(๓) ในกรณีที่สอบครั้งแรกไม่ผ่าน ให้บัณฑิตกึ่งประเดิมของการพิจารณาไม่ผ่าน และให้ยื่นขอสอบครั้งที่ ๒ ภายในสามสิบวันทำการ ถัดจากวันสอบครั้งแรก และต้องสอบภายในหกสิบวันทำการ ถัดจากวันยื่นขอสอบครั้งที่ ๒

หากนักศึกษาไม่สามารถดำเนินการได้ตาม (๑) (๒) และ (๓) และไม่มีเหตุผลอันสมควรให้ถือว่าไม่ผ่านในการสอบครั้งนั้น ให้คณะกรรมการสอบ รายงานผลขั้นสุดท้ายต่อคณบดี ภายในห้าวันทำการ หลังสิ้นสุดระยะเวลาที่กำหนด

ข้อ ๓๑ หากนักศึกษาขาดสอบโดยไม่มีเหตุผลอันสมควร ให้ถือว่าสอบไม่ผ่านในการสอบครั้งนั้น

ข้อ ๓๒ นักศึกษาที่จะยื่นเรื่องขอสอบโครงร่างวิทยานิพนธ์ หรือการค้นคว้าอิสระ ขอสอบวิทยานิพนธ์ หรือการค้นคว้าอิสระ และส่งวิทยานิพนธ์ หรือการค้นคว้าอิสระฉบับสมบูรณ์ ให้ดำเนินการตรวจสอบการคัดลอกผลงาน พร้อมแนบหลักฐานรายงานผลการตรวจสอบที่แสดงค่าร้อยละของความซ้ำซ้อน (Plagiarism Checking Report) และผ่านการรับรองจากอาจารย์ที่ปรึกษาวิทยานิพนธ์หลักหรือการค้นคว้าอิสระ ทั้งนี้ การกำหนดค่าร้อยละของความซ้ำซ้อน ให้เป็นไปตามประกาศของสถาบัน

ข้อ ๓๓ รูปแบบการพิมพ์ การส่งเล่ม และลิขสิทธิ์ในวิทยานิพนธ์หรือรายงานการค้นคว้าอิสระ

(๑) รูปแบบการพิมพ์วิทยานิพนธ์หรือรายงานการค้นคว้าอิสระให้เป็นไปตามที่สถาบันกำหนด

(๒) นักศึกษาต้องส่งวิทยานิพนธ์หรือรายงานการค้นคว้าอิสระฉบับสมบูรณ์ตามจำนวนลักษณะและระยะเวลาที่สถาบันกำหนด

(๓) ลิขสิทธิ์หรือสิทธิบัตรในวิทยานิพนธ์หรือรายงานการค้นคว้าอิสระเป็นของสถาบัน นักศึกษาและหรืออาจารย์ที่ปรึกษาวิทยานิพนธ์หรือการค้นคว้าอิสระ สามารถนำไปเผยแพร่ในเชิงวิชาการได้ แต่การนำเนื้อหาหรือผลจากการศึกษาไปใช้เพื่อประโยชน์อื่น ให้คณะกรรมการบัณฑิตศึกษาระดับสถาบันพิจารณาเป็นรายกรณี

## หมวดที่ ๙

### การสำเร็จการศึกษา

ข้อ ๓๔ การสำเร็จการศึกษา นักศึกษาจะสำเร็จการศึกษาได้ต้องมีคุณสมบัติต่อไปนี้

(๑) หลักสูตรประกาศนียบัตรบัณฑิตและประกาศนียบัตรบัณฑิตชั้นสูง ต้องสอบผ่านรายวิชาต่าง ๆ ครบถ้วนตามที่กำหนดไว้ในหลักสูตร โดยได้ระดับคะแนนเฉลี่ยสะสมไม่ต่ำกว่า ๓.๐๐ จากระบบ ๔ ระดับคะแนนหรือเทียบเท่า

(๒) หลักสูตรปริญญาโท

(ก) สอบเทียบหรือสอบผ่านความรู้ภาษาอังกฤษตามประกาศของสถาบัน

(ข) แผน ก แบบ ก ๑ นำเสนอวิทยานิพนธ์และสอบผ่านการสอบปากเปล่าขั้นสุดท้าย โดยคณะกรรมการสอบวิทยานิพนธ์ และผลงานวิทยานิพนธ์หรือส่วนหนึ่งของวิทยานิพนธ์ ต้องได้รับการตีพิมพ์ หรืออย่างน้อยได้รับการยอมรับให้ตีพิมพ์ในวารสารวิชาการระดับชาติหรือระดับนานาชาติที่มีคุณภาพ ตามประกาศคณะกรรมการการอุดมศึกษา เรื่อง หลักเกณฑ์การพิจารณาวารสารทางวิชาการสำหรับการเผยแพร่ผลงานทางวิชาการ

(ค) แผน ก แบบ ก ๒ ศึกษารายวิชาครบถ้วนตามที่กำหนดในหลักสูตร โดยได้ระดับคะแนนเฉลี่ยสะสมไม่ต่ำกว่า ๓.๐๐ จากระบบ ๔ ระดับคะแนนหรือเทียบเท่า พร้อมทั้งนำเสนอวิทยานิพนธ์ และสอบผ่านการสอบปากเปล่าขั้นสุดท้าย โดยคณะกรรมการสอบวิทยานิพนธ์

ผลงานวิทยานิพนธ์หรือส่วนหนึ่งของวิทยานิพนธ์ ต้องได้รับการตีพิมพ์ หรืออย่างน้อยได้รับการยอมรับให้ตีพิมพ์ในวารสารวิชาการระดับชาติหรือระดับนานาชาติที่มีคุณภาพ ตามประกาศคณะกรรมการการอุดมศึกษา เรื่อง หลักเกณฑ์การพิจารณาวารสารทางวิชาการสำหรับการเผยแพร่ผลงานทางวิชาการ หรือนำเสนอต่อที่ประชุมวิชาการโดยบทความที่นำเสนอฉบับสมบูรณ์ (Full Paper) ได้รับการตีพิมพ์ในรายงานสืบเนื่องจากการประชุมวิชาการ (Proceedings) ดังกล่าว

ในกรณีที่เป็นวิทยานิพนธ์ซึ่งเกี่ยวข้องกับสิ่งประดิษฐ์ อาจถือการได้รับการจดทะเบียนสิทธิบัตรหรืออนุสิทธิบัตร แทนการตีพิมพ์ในวารสารทางวิชาการได้

(ง) แผน ข ต้องสอบผ่านรายวิชาต่างๆ ครบถ้วนตามที่กำหนดไว้ในหลักสูตร โดยได้ระดับคะแนนเฉลี่ยสะสมไม่ต่ำกว่า ๓.๐๐ จากระบบ ๔ ระดับคะแนนหรือเทียบเท่า และสอบผ่านการสอบประมวลความรู้ (Comprehensive Examination) ด้วยข้อเขียน และหรือปากเปล่าในสาขาวิชานั้น พร้อมทั้งนำเสนอรายงานการค้นคว้าอิสระและสอบผ่านการสอบปากเปล่าขั้นสุดท้าย โดยคณะกรรมการสอบการค้นคว้าอิสระ และรายงานการค้นคว้าอิสระ หรือส่วนหนึ่งของรายงานการค้นคว้าอิสระต้องได้รับการเผยแพร่ในลักษณะใดลักษณะหนึ่งที่สืบค้นได้

(๓) หลักสูตรปริญญาเอก

(ก) สอบผ่านการสอบวัดคุณสมบัติ (Qualifying Examination)

(ข) แบบ ๑ นำเสนอวิทยานิพนธ์และสอบผ่านการสอบปากเปล่าขั้นสุดท้าย โดยคณะกรรมการสอบวิทยานิพนธ์ และผลงานวิทยานิพนธ์หรือส่วนหนึ่งของวิทยานิพนธ์ ต้องได้รับการตีพิมพ์หรืออย่างน้อยได้รับการยอมรับให้ตีพิมพ์ในวารสารวิชาการระดับชาติหรือนานาชาติที่มีคุณภาพตามประกาศคณะกรรมการการอุดมศึกษา เรื่อง หลักเกณฑ์การพิจารณาวารสารทางวิชาการสำหรับการเผยแพร่ผลงานทางวิชาการ อย่างน้อย ๒ เรื่อง

(ค) แบบ ๒ ศึกษารายวิชาครบถ้วนตามที่กำหนดในหลักสูตร โดยได้ระดับคะแนนเฉลี่ยสะสมไม่ต่ำกว่า ๓.๐๐ จากระบบ ๔ ระดับคะแนนหรือเทียบเท่า พร้อมทั้งนำเสนอวิทยานิพนธ์และสอบผ่านการสอบปากเปล่าขั้นสุดท้าย โดยคณะกรรมการสอบวิทยานิพนธ์

ผลงานวิทยานิพนธ์หรือส่วนหนึ่งของวิทยานิพนธ์ต้องได้รับการตีพิมพ์หรืออย่างน้อยได้รับการยอมรับให้ตีพิมพ์ในวารสารวิชาการระดับชาติหรือนานาชาติที่มีคุณภาพตามประกาศคณะกรรมการการอุดมศึกษา เรื่อง หลักเกณฑ์การพิจารณาวารสารทางวิชาการสำหรับการเผยแพร่ผลงานทางวิชาการ

ในกรณีที่เป็นวิทยานิพนธ์ซึ่งเกี่ยวข้องกับสิ่งประดิษฐ์ อาจถือการได้รับการจดทะเบียนสิทธิบัตรหรืออนุสิทธิบัตร แทนการตีพิมพ์ในวารสารทางวิชาการได้

ข้อ ๓๕ วันสำเร็จการศึกษาและการขออนุมัติปริญญาให้เป็นไปตามประกาศของสถาบัน

ข้อ ๓๖ สภาสถาบันอาจพิจารณาเพิกถอนปริญญาหรือประกาศนียบัตรซึ่งได้อนุมัติแก่ผู้สำเร็จการศึกษาผู้หนึ่งผู้ใดไปแล้ว ตามข้อเสนอของคณะกรรมการบัณฑิตศึกษาระดับสถาบัน

ข้อ ๓๗ ให้สถาบันจัดระบบตรวจสอบการคัดลอกผลงาน หรือการซ้ำซ้อนกับงานของผู้อื่นหรือการจ้างทำรายงานวิทยานิพนธ์หรือการค้นคว้าอิสระ หากพบว่ามี การคัดลอก การซ้ำซ้อนกับงานของผู้อื่น หรือมีการจ้างทำรายงานวิทยานิพนธ์หรือการค้นคว้าอิสระ ให้สถาบันพิจารณาถอดถอนรายงานวิทยานิพนธ์หรือการค้นคว้าอิสระชิ้นนั้น

ข้อ ๓๘ คณะกรรมการบัณฑิตศึกษาระดับสถาบัน สามารถออกแนวทางปฏิบัติในเรื่องต่าง ๆ ให้สอดคล้องกับนโยบายของสถาบัน กฎหมาย และระเบียบแบบแผน ของทางราชการ โดยไม่ขัดหรือแย้งกับข้อบังคับนี้

ข้อ ๓๙ การประกันคุณภาพของหลักสูตร ให้ทุกหลักสูตรกำหนดระบบการประกันคุณภาพของหลักสูตร ให้เป็นไปตามระบบการประกันคุณภาพหลักสูตรของสถาบัน

## บทเฉพาะกาล

ข้อ ๔๐ ในระยะเริ่มแรก ให้อธิการบดีโดยความเห็นชอบของสภาวิชาการแต่งตั้งผู้ทรงคุณวุฒิภายนอกที่มีความเชี่ยวชาญด้านการจัดการศึกษาระดับบัณฑิตศึกษาและสาขาวิชาที่เกี่ยวข้องอย่างน้อยสามคนแต่ไม่เกินห้าคน เป็นกรรมการตามข้อ ๕ (๑) และ (๒) ทั้งนี้ ให้ดำรงตำแหน่งได้เพียงวาระเดียว

ประกาศ ณ วันที่ ๑๐ สิงหาคม พ.ศ. ๒๕๖๔

(ลงชื่อ) เกียรติภูมิ วงศ์รจิต  
(นายเกียรติภูมิ วงศ์รจิต)  
ปลัดกระทรวงสาธารณสุข  
นายกสภาสถาบันพระบรมราชชนก



ข้อบังคับสถาบันพระบรมราชชนก ว่าด้วยการจัดการศึกษาระดับปริญญาตรี  
ของสถาบันพระบรมราชชนก กระทรวงสาธารณสุข พ.ศ. ๒๕๖๔

ตามที่สถาบันพระบรมราชชนก ได้ปรับเปลี่ยนสถานะเป็นสถาบันอุดมศึกษาเฉพาะทางสังกัดกระทรวง  
สาธารณสุข จึงเห็นสมควรจัดทำข้อบังคับสถาบันพระบรมราชชนก ว่าด้วยการจัดการศึกษาระดับปริญญาตรี  
ของสถาบันพระบรมราชชนก กระทรวงสาธารณสุข พ.ศ. ๒๕๖๔ เพื่อให้การจัดการศึกษาของสถาบันพระบรมราชชนก  
มีประสิทธิภาพ และประสิทธิผลสอดคล้องกับสภาพการณ์ปัจจุบันของการศึกษาที่มีการเปลี่ยนแปลง มุ่งเน้น  
ยกระดับการศึกษาของสถาบันพระบรมราชชนกให้เป็นที่ยอมรับมากยิ่งขึ้น

อาศัยอำนาจตามพระราชบัญญัติสถาบันพระบรมราชชนก พ.ศ. ๒๕๖๒ มาตรา ๑๙ (๒) ประกอบกับ  
มติสภาสถาบันพระบรมราชชนก ในคราวประชุมครั้งที่ ๖/๒๕๖๓ เมื่อวันที่ ๑๗ เดือนกรกฎาคม พ.ศ. ๒๕๖๓  
จึงออกข้อบังคับ ไว้ดังนี้

หมวด ๑

บททั่วไป

ข้อ ๑ ข้อบังคับนี้เรียกว่า “ข้อบังคับสถาบันพระบรมราชชนก ว่าด้วยการจัดการศึกษาระดับปริญญาตรี  
ของสถาบันพระบรมราชชนก กระทรวงสาธารณสุข พ.ศ. ๒๕๖๔”

ข้อ ๒ ข้อบังคับนี้ใช้บังคับตั้งแต่วันนี้เป็นต้นไป

ข้อ ๓ ในข้อบังคับนี้

“สถาบัน” หมายความว่า สถาบันพระบรมราชชนก

“สภาสถาบัน” หมายความว่า สภาสถาบันพระบรมราชชนก

“สภาวิชาการ” หมายความว่า สภาวิชาการสถาบันพระบรมราชชนก

“ส่วนราชการ” หมายความว่า สำนักงานอธิการบดี คณะ สำนัก และส่วนราชการที่เรียกชื่ออย่างอื่น  
ที่มีฐานะเทียบเท่าคณะ และให้หมายความรวมถึงวิทยาลัยที่เป็นส่วนราชการในสังกัดคณะด้วย

“คณะ” หมายความว่า ส่วนราชการที่มีหน้าที่หลักในการผลิตบัณฑิต การจัดการเรียนการสอน  
การวิจัย การให้บริการทางวิชาการ และทะนุบำรุงศิลปและวัฒนธรรม

“วิทยาลัย” หมายความว่า ส่วนราชการในสังกัดคณะ มีหน้าที่จัดการเรียนการสอน การวิจัย  
การให้บริการทางวิชาการ และทะนุบำรุงศิลปและวัฒนธรรม

“อธิการบดี” หมายความว่า อธิการบดีสถาบันพระบรมราชชนก

“คณบดี” หมายความว่า คณบดีในสถาบันพระบรมราชชนก

“คณะกรรมการประจำคณะ” หมายความว่า คณะกรรมการประจำคณะในสถาบันพระบรมราชชนก

“ผู้อำนวยการวิทยาลัย” หมายความว่า ผู้อำนวยการวิทยาลัยในสถาบันพระบรมราชชนก

“การจัดการศึกษา” หมายความว่า การบริหารจัดการการเรียนการสอนในสถาบันพระบรมราชชนก ที่ครอบคลุมตั้งแต่หมวดที่ ๑ ถึง หมวดที่ ๕ และ บทเฉพาะกาล ตามที่กำหนดไว้ในข้อบังคับนี้

“อาจารย์ประจำ” หมายความว่า บุคคลที่ดำรงตำแหน่งอาจารย์ ผู้ช่วยศาสตราจารย์ รองศาสตราจารย์ และศาสตราจารย์ ในวิทยาลัยที่เปิดสอนหลักสูตรนั้น ที่มีหน้าที่รับผิดชอบตามพันธกิจของสถาบันพระบรมราชชนก และปฏิบัติหน้าที่เต็มเวลา หรือบุคคลที่ดำรงตำแหน่งด้านการสอนในสถาบันพระบรมราชชนก สำนักงานปลัดกระทรวงสาธารณสุข ก่อนได้รับการแต่งตั้งให้ดำรงตำแหน่งตามกฎหมายว่าด้วยระเบียบข้าราชการครู และบุคลากรทางการศึกษา

“อาจารย์ประจำหลักสูตร” หมายความว่า อาจารย์ประจำที่มีคุณวุฒิตรงหรือสัมพันธ์กับสาขาวิชา ของหลักสูตรที่เปิดสอน ซึ่งมีหน้าที่สอนและค้นคว้าวิจัย ในสาขาวิชาดังกล่าว ทั้งนี้ สามารถเป็นอาจารย์ประจำ หลักสูตรหลายหลักสูตรได้ในเวลาเดียวกัน แต่ต้องเป็นหลักสูตรที่อาจารย์ผู้นั้นมีคุณวุฒิตรงหรือสัมพันธ์ กับสาขาวิชาของหลักสูตร ทั้งนี้ ให้มีคุณสมบัติเป็นไปตามเกณฑ์มาตรฐานหลักสูตรระดับอุดมศึกษา

“อาจารย์ผู้รับผิดชอบหลักสูตร” หมายความว่า อาจารย์ประจำหลักสูตรที่มีภาระหน้าที่ในการบริหาร และพัฒนาหลักสูตรและการเรียนการสอนตั้งแต่การวางแผน การควบคุมคุณภาพ การติดตามประเมินผล และการพัฒนาหลักสูตร อาจารย์ผู้รับผิดชอบหลักสูตรต้องอยู่ประจำหลักสูตรนั้นตลอดระยะเวลา ที่จัดการศึกษา โดยจะเป็นอาจารย์ผู้รับผิดชอบหลักสูตรเกินกว่าหนึ่งหลักสูตรในเวลาเดียวกันไม่ได้ ยกเว้น พหุวิทยาการหรือสหวิทยาการให้เป็นอาจารย์ผู้รับผิดชอบหลักสูตรได้อีกหนึ่งหลักสูตร และอาจารย์ผู้รับผิดชอบ หลักสูตรสามารถเข้าได้ไม่เกินสองคน

“นักศึกษา” หมายความว่า นักศึกษาที่ศึกษาระดับปริญญาตรีในหลักสูตรต่าง ๆ ของคณะในสังกัด สถาบันพระบรมราชชนก กระทรวงสาธารณสุข

ข้อ ๔ ผู้อำนวยการวิทยาลัยโดยคำแนะนำของคณะกรรมการบริหารวิทยาลัยมีอำนาจออกแนวทาง ปฏิบัติในเรื่องต่าง ๆ ให้สอดคล้องกับนโยบายของคณะและสถาบัน กฎหมาย และระเบียบแบบแผน ของทางราชการ โดยไม่ขัดหรือแย้งกับข้อบังคับนี้

ข้อ ๕ ให้อธิการบดีมีอำนาจออกประกาศ ระเบียบ หลักเกณฑ์ หรือคำสั่ง เพื่อปฏิบัติให้เป็นไป ตามข้อบังคับนี้

ข้อ ๖ ให้อธิการบดีเป็นผู้รักษาการตามข้อบังคับนี้ และมีอำนาจวินิจฉัยชี้ขาดปัญหาเกี่ยวกับการ ปฏิบัติตามข้อบังคับนี้

**หมวด ๒**  
**คณะกรรมการ**

---

ข้อ ๗ คณะมีหน้าที่หลักในการผลิตบัณฑิต การจัดการเรียนการสอน การวิจัย การให้บริการทางวิชาการ และทะนุบำรุงศิลปและวัฒนธรรม โดยคณะกรรมการประจำคณะตามข้อบังคับสถาบันพระบรมราชชนก ว่าด้วย คณะกรรมการประจำคณะ พ.ศ. ๒๕๖๒

ข้อ ๘ ให้มีคณะกรรมการระดับวิทยาลัย ทำหน้าที่ในการบริหารการจัดการศึกษาของวิทยาลัย ในสังกัดสถาบันพระบรมราชชนก ประกอบด้วย

(๑) คณะกรรมการบริหารวิทยาลัย เสนอต่อคณบดี โดยความเห็นชอบจากผู้อำนวยการ วิทยาลัย เพื่อแต่งตั้ง ประกอบด้วย

(ก) ผู้อำนวยการวิทยาลัย เป็นประธานคณะกรรมการ

(ข) กรรมการโดยคัดเลือกจากผู้มีตำแหน่งทางการบริหารในวิทยาลัย ได้แก่ รองผู้อำนวยการ วิทยาลัย ประธานหลักสูตร หัวหน้าสาขาวิชา และหัวหน้าฝ่ายหรือหัวหน้างานตามหลักเกณฑ์ที่วิทยาลัยกำหนด ไม่เกินสิบห้าคน

(ค) กรรมการที่เป็นข้าราชการ พนักงานราชการ พนักงานกระทรวงสาธารณสุข พนักงาน สถาบันพระบรมราชชนก และลูกจ้างของวิทยาลัยที่ปฏิบัติหน้าที่เป็นอาจารย์ประจำ ตามหลักเกณฑ์ที่วิทยาลัย กำหนดไม่เกินสามคน โดยมาจากกระบวนการสรรหาที่อาจารย์ของวิทยาลัยมีส่วนร่วม

(ง) กรรมการที่เป็นข้าราชการ พนักงานราชการ พนักงานกระทรวงสาธารณสุข พนักงาน สถาบันพระบรมราชชนก และลูกจ้างของวิทยาลัยที่ปฏิบัติหน้าที่เป็นบุคลากรสายสนับสนุน ตามจำนวน ที่วิทยาลัยกำหนด โดยมาจากกระบวนการสรรหาที่บุคลากรสายสนับสนุนของวิทยาลัยมีส่วนร่วม

โดยให้ประธานกรรมการแต่งตั้งกรรมการเป็นเลขานุการ และผู้ช่วยเลขานุการ ตำแหน่งละหนึ่งคน

(๒) คณะกรรมการบริหารหลักสูตร เสนอต่อคณบดี โดยความเห็นชอบจากผู้อำนวยการ วิทยาลัยเพื่อแต่งตั้ง ประกอบด้วย

(ก) รองผู้อำนวยการวิทยาลัยที่รับผิดชอบการจัดการศึกษา เป็นประธานคณะกรรมการ

(ข) ประธานหลักสูตร หัวหน้าสาขาวิชา หัวหน้าภาควิชาหรือตำแหน่งเทียบเท่า เป็นกรรมการ

(ค) หัวหน้างานที่รับผิดชอบการวัดและประเมินผล เป็นกรรมการ

(ง) อาจารย์ผู้รับผิดชอบหลักสูตร เป็นกรรมการ

(จ) อื่น ๆ ตามที่วิทยาลัยกำหนด

โดยให้ประธานกรรมการแต่งตั้งกรรมการเป็นเลขานุการ และผู้ช่วยเลขานุการ ตำแหน่งละหนึ่งคน

ข้อ ๙ คณะกรรมการ ตามข้อ ๘ มีหน้าที่ ดังนี้

(๑) คณะกรรมการบริหารวิทยาลัย มีหน้าที่

(ก) ให้คำแนะนำหรือความเห็นต่อผู้อำนวยการวิทยาลัยเกี่ยวกับนโยบายในการดำเนินงาน ตามพันธกิจของวิทยาลัย และนโยบายอื่น ๆ ที่เกี่ยวข้อง

(ข) ให้คำแนะนำหรือความเห็นต่อผู้อำนวยการวิทยาลัยในการออกระเบียบ ข้อบังคับ หลักเกณฑ์ หรือแนวทางปฏิบัติในเรื่องต่าง ๆ ให้สอดคล้องกับนโยบาย กฎหมาย และระเบียบแบบแผน ของทางราชการ

(ค) จัดทำแผนกลยุทธ์ แผนการดำเนินงาน และแผนปฏิบัติงานประจำปี รวมทั้งคำขอ งบประมาณของวิทยาลัย เสนอคณะกรรมการประจำคณะ เพื่อพิจารณาให้ความเห็นชอบ และกำกับติดตาม การดำเนินงานตามที่กำหนด

(ง) ให้ความเห็นชอบเกี่ยวกับการกำหนดหลักเกณฑ์ วิธีการปฏิบัติในการบริหารงานบุคคล และส่งเสริมสนับสนุนการบริหารงานบุคคลอย่างมีธรรมาภิบาล

(จ) สนับสนุน และกำกับติดตามการประกันคุณภาพการศึกษาของวิทยาลัย

(ฉ) ให้ความเห็นชอบในการตัดสินใจประเมินผลการศึกษาตามที่กำหนดไว้ในข้อบังคับนี้

(ช) เสนอรายชื่อผู้มีคุณสมบัติครบถ้วนที่จะสำเร็จการศึกษา ต่อคณะกรรมการประจำคณะ เพื่อพิจารณากลับกรองการสำเร็จการศึกษาตามที่หลักสูตรกำหนด

(ซ) หน้าที่อื่น ๆ ตามที่ได้กำหนดไว้ในข้อบังคับนี้ หรือตามที่วิทยาลัย ขอคำแนะนำ หรือ ความคิดเห็น

(๒) คณะกรรมการบริหารหลักสูตร มีหน้าที่

(ก) วางแผนการบริหารหลักสูตร

(ข) ควบคุม กำกับ ติดตามการดำเนินงานตามแผนของหลักสูตร ให้เป็นไปตามการประกัน คุณภาพการศึกษาภายในระดับหลักสูตร

(ค) ติดตามผลการใช้หลักสูตรและนำผลการประเมินมาพัฒนาหลักสูตร และการเรียนการสอน

(ง) อื่น ๆ ตามที่ได้รับมอบหมาย

ข้อ ๑๐ คณะกรรมการตามข้อ ๘ มีวาระ ดังนี้

(๑) คณะกรรมการบริหารวิทยาลัย มีวาระอยู่ในตำแหน่งคราวละสี่ปี ทั้งนี้หากผู้อำนวยการ วิทยาลัย พ้นจากตำแหน่ง ให้คณะกรรมการบริหารวิทยาลัยพ้นจากตำแหน่งด้วย

(๒) คณะกรรมการบริหารหลักสูตร มีวาระอยู่ในตำแหน่งคราวละห้าปี ตามวงรอบการปรับปรุง หลักสูตร ทั้งนี้ หากมีการปรับปรุงหลักสูตรอาจพิจารณาแต่งตั้งคณะกรรมการบริหารหลักสูตรชุดใหม่ได้

ข้อ ๑๑ นอกจากพ้นตำแหน่งตามวาระ คณะกรรมการตามข้อ ๘ พ้นจากตำแหน่งเมื่อ

(๑) ตาย

(๒) ลาออก

(๓) พ้นจากตำแหน่งในหน้าที่ที่ตนดำรงตำแหน่งตามข้อ ๘

(๔) เป็นบุคคลล้มละลาย

(๕) เป็นบุคคลไร้ความสามารถหรือคนเสมือนไร้ความสามารถ

(๖) ได้รับโทษจำคุกโดยคำพิพากษาถึงที่สุดให้จำคุก เว้นแต่เป็นโทษที่เป็นความผิดที่กระทำ โดยประมาท หรือความผิดลหุโทษ

ข้อ ๑๒ ในกรณีที่กรรมการพ้นตำแหน่งก่อนวาระ หรือในกรณีที่มีการแต่งตั้งกรรมการในระหว่างที่กรรมการซึ่งแต่งตั้งไว้แล้วยังมีวาระอยู่ในตำแหน่งไม่ว่าจะเป็นการแต่งตั้งเพิ่มขึ้นหรือแต่งตั้งซ่อม ให้ผู้ที่ได้รับแต่งตั้งนั้น อยู่ในตำแหน่งเท่ากับวาระที่เหลืออยู่ของกรรมการที่ได้รับแต่งตั้งไว้แล้วนั้น

ข้อ ๑๓ การประชุมของคณะกรรมการ ต้องมีกรรมการมาประชุมไม่น้อยกว่ากึ่งหนึ่งของจำนวนกรรมการทั้งหมด จึงเป็นองค์ประชุม ถ้าประธานกรรมการไม่มาประชุมหรือไม่อาจปฏิบัติหน้าที่ได้สำหรับการประชุมของคณะกรรมการบริหารวิทยาลัย ให้มอบหมายรองผู้อำนวยการวิทยาลัยผู้ใดคนหนึ่งทำหน้าที่เป็นประธานในที่ประชุม และคณะกรรมการบริหารหลักสูตรให้กรรมการในที่ประชุมเลือกกรรมการคนหนึ่งเป็นประธานในที่ประชุม

การวินิจฉัยชี้ขาดของที่ประชุม ให้ถือเสียงข้างมาก กรรมการคนหนึ่งให้มีเสียงหนึ่งเสียงในการลงคะแนน ถ้าคะแนนเสียงเท่ากันให้ประธานในที่ประชุมออกเสียงเพิ่มขึ้นอีกหนึ่งเสียงเป็นเสียงชี้ขาด

### หมวด ๓ ระบบการศึกษา

#### ข้อ ๑๔ ระบบการศึกษา

(๑) ระบบการจัดการศึกษา ใช้ระบบทวิภาค โดย ๑ ปีการศึกษาแบ่งออกเป็น ๒ ภาคการศึกษาปกติ ซึ่ง ๑ ภาคการศึกษาปกติ มีระยะเวลาศึกษาไม่น้อยกว่า ๑๕ สัปดาห์ หรืออาจมีการศึกษาภาคฤดูร้อน สำหรับการศึกษภาคฤดูร้อนให้กำหนดระยะเวลาการศึกษาและจำนวนหน่วยกิตโดยมีสัดส่วนเทียบเคียงกันได้กับภาคการศึกษาปกติ

(๒) หลักเกณฑ์การกำหนดหน่วยกิตแต่ละรายวิชา มีดังนี้

(ก) วิชาภาคทฤษฎีที่ใช้บรรยายหรืออภิปรายปัญหา ไม่น้อยกว่า ๑๕ ชั่วโมงต่อภาคการศึกษาปกติ มีค่าเท่ากับ ๑ หน่วยกิต

(ข) รายวิชาภาคปฏิบัติที่ใช้เวลาฝึกปฏิบัติหรือทดลองไม่น้อยกว่า ๓๐ ชั่วโมงต่อภาคการศึกษาปกติ มีค่าเท่ากับ ๑ หน่วยกิต

(ค) การฝึกงานหรือการฝึกภาคสนามที่ใช้เวลาฝึกไม่น้อยกว่า ๔๕ ชั่วโมงต่อภาคการศึกษาปกติ มีค่าเท่ากับ ๑ หน่วยกิต

(ง) การทำโครงการหรือกิจกรรมการเรียนรู้อื่นใดตามที่ได้รับมอบหมายที่ใช้เวลาทำโครงการหรือกิจกรรมนั้น ๆ ไม่น้อยกว่า ๔๕ ชั่วโมงต่อภาคการศึกษาปกติ มีค่าเท่ากับ ๑ หน่วยกิต

(จ) จำนวนหน่วยกิตและระยะเวลาการศึกษา

๑) หลักสูตรปริญญาตรี (๔ ปี) ให้มีจำนวนหน่วยกิตรวม ไม่น้อยกว่า ๑๒๐ หน่วยกิต หรือตามเกณฑ์ที่สภาวิชาชีพกำหนด ใช้เวลาการศึกษาไม่เกิน ๘ ปีการศึกษา สำหรับการลงทะเบียนเรียนเต็มเวลาและไม่เกิน ๑๒ ปีการศึกษา สำหรับการลงทะเบียนเรียนไม่เต็มเวลา

๒) หลักสูตรปริญญาตรี (ต่อเนื่อง) ให้มีจำนวนหน่วยกิตรวมไม่น้อยกว่า ๗๒ หน่วยกิต หรือตามเกณฑ์ที่สภาวิชาชีพกำหนด ใช้เวลาการศึกษาไม่เกิน ๔ ปีการศึกษา สำหรับการลงทะเบียนเรียนเต็มเวลา และไม่เกิน ๖ ปีการศึกษา สำหรับการลงทะเบียนเรียนไม่เต็มเวลา

ทั้งนี้ ให้นับเวลาการศึกษาจากวันที่เปิดภาคการศึกษาแรก ที่ลงทะเบียนเข้าศึกษาในหลักสูตรนั้น

ข้อ ๑๕ การรับสมัครบุคคลเข้าศึกษาทุกหลักสูตร ให้เป็นไปตามประกาศของสถาบัน

ข้อ ๑๖ คุณสมบัติผู้เข้าศึกษา

(๑) จะต้องเป็นผู้ที่สำเร็จการศึกษาระดับมัธยมศึกษาตอนปลายหรือเทียบเท่า

(๒) เป็นผู้ที่มิสุขภาพร่างกายและจิตใจสมบูรณ์ มีบุคลิกภาพที่เหมาะสม ไม่มีความพิการหรือผิดปกติทางด้านร่างกายและจิตใจ อันเป็นอุปสรรคต่อการศึกษา และการประกอบวิชาชีพ

(๓) เป็นผู้ที่มีคุณสมบัติอื่นตามเกณฑ์คุณสมบัติผู้เข้าศึกษาที่กำหนดไว้ในหลักสูตร หรือตามประกาศของสถาบัน

ข้อ ๑๗ การลงทะเบียน ดังนี้

(๑) การลงทะเบียนเรียนเต็มเวลาให้ลงทะเบียนเรียนได้ไม่น้อยกว่า ๙ หน่วยกิต และไม่เกิน ๒๒ หน่วยกิต ในแต่ละภาคการศึกษาปกติ สำหรับการลงทะเบียนเรียนภาคฤดูร้อน ให้ลงทะเบียนเรียนได้ไม่เกิน ๙ หน่วยกิต

ในกรณีที่มีเหตุผลและความจำเป็น การลงทะเบียนเรียนที่มีจำนวนหน่วยกิตแตกต่างไปจากเกณฑ์ข้างต้นก็อาจทำได้ แต่ต้องไม่กระทบกระเทือนต่อมาตรฐานและคุณภาพการศึกษา ทั้งนี้ต้องเรียนให้ครบตามจำนวนหน่วยกิตที่ระบุไว้ในหลักสูตร โดยได้รับอนุมัติจากคณบดีผ่านความเห็นชอบของผู้อำนวยการวิทยาลัย

(๒) การลงทะเบียนเรียน จะสำเร็จการศึกษาได้ ดังนี้

หลักสูตรปริญญาตรี (๔ ปี) สำเร็จการศึกษาได้ไม่ก่อน ๖ ภาคการศึกษาปกติ สำหรับการลงทะเบียนเรียนเต็มเวลา และไม่ก่อน ๑๔ ภาคการศึกษาปกติ สำหรับการลงทะเบียนเรียนไม่เต็มเวลา

หลักสูตรปริญญาตรี (ต่อเนื่อง) สำเร็จการศึกษาได้ไม่ก่อน ๔ ภาคการศึกษาปกติ สำหรับการลงทะเบียนเรียนเต็มเวลา และไม่ก่อน ๘ ภาคการศึกษาปกติ สำหรับการลงทะเบียนเรียนไม่เต็มเวลา

(๓) การลงทะเบียนเรียนรายวิชา ในกรณีที่ไม่ขอรับผลการประเมินเป็นลำดับชั้น ให้กระทำโดยการยื่นคำร้องต่อวิทยาลัยในหน่วยงานที่รับผิดชอบเกี่ยวกับการลงทะเบียน พร้อมทั้งได้รับการอนุมัติจากผู้อำนวยการวิทยาลัย โดยผ่านความเห็นชอบจากคณะกรรมการบริหารหลักสูตร ทั้งนี้ จำนวนหน่วยกิตทั้งหมดจะต้องไม่เกินจำนวนที่ระบุไว้ในข้อ (๑)

(๔) การลงทะเบียนและการชำระค่าธรรมเนียมการศึกษา อัตราการจัดเก็บค่าธรรมเนียมการศึกษา ให้เป็นไปตามที่สถาบันกำหนด

## ข้อ ๑๘ ระบบการประเมินผลการศึกษา

(๑) นักศึกษาจะเข้าสอบในรายวิชาใดต้องมีเวลาเรียนไม่น้อยกว่าร้อยละ ๘๐ ของเวลาเรียนทั้งหมดของรายวิชานั้น ในกรณีที่นักศึกษามีเวลาเรียนต่ำกว่านี้ ให้อยู่ในดุลยพินิจของคณะกรรมการบริหารวิทยาลัย

(๒) ระบบการให้คะแนนของแต่ละรายวิชา ให้ใช้ระบบตัวอักษร (Letter Grade) แสดงระดับคะแนน (Grade) ซึ่งมีความหมายและค่าระดับคะแนน ดังนี้

	ความหมาย	ค่าระดับคะแนน
A	ดีเยี่ยม (Excellent)	๔.๐๐
B+	ดีมาก (Very Good)	๓.๕๐
B	ดี (Good)	๓.๐๐
C+	ค่อนข้างดี (Fairly Good)	๒.๕๐
C	พอใช้ (Fair)	๒.๐๐
D+	อ่อน (Poor)	๑.๕๐
D	อ่อนมาก (Very Poor)	๑.๐๐
F	ตก (Fail)	๐
S	พึงพอใจ (Satisfactory)	-
U	ไม่พึงพอใจ (Unsatisfactory)	-
I	ยังไม่สมบูรณ์ (Incomplete)	-
P	การศึกษายังไม่สิ้นสุด (In Progress)	-
E	มีเงื่อนไข (Condition)	-
W	การถอนรายวิชา (Withdrawn)	-
X	ไม่รายงานผล (No Report)	-
AU	ร่วมฟังบรรยาย (Audit)	-
NC	การศึกษาโดยไม่นับหน่วยกิต (Non-credit)	-
CP	เทียบโอนหน่วยกิต (Credit Pass)	-

(๓) การตัดสินผลการศึกษา มีหลักเกณฑ์ต่อไปนี้

(ก) ผลการเรียนในหมวดวิชาซีพีไม่ต่ำกว่าระดับคะแนน C และในหมวดวิชาอื่น ๆ ไม่ต่ำกว่าระดับคะแนน D

(ข) กรณีผลการเรียนรายวิชาไม่ผ่านเกณฑ์ประเมินผล หลังสอบแก้ตัวผ่านให้ได้รับการพิจารณาผลการเรียนในหมวดวิชาซีพี ไม่สูงกว่าระดับคะแนน C ในหมวดวิชาอื่น ๆ ไม่สูงกว่าระดับคะแนน D



(๔) การให้ระดับคะแนน F กระทำได้ในกรณีต่อไปนี้

(ก) เข้าสอบและได้ผลการสอบและหรือมีผลงานที่ประเมินผลว่าไม่ผ่านเกณฑ์

(ข) ขาดสอบโดยไม่มีเหตุผลอันควรและไม่ได้รับอนุญาตจากผู้อำนวยการวิทยาลัยหรือผู้ที่

ได้รับมอบหมาย

(ค) ทำผิดระเบียบการสอบและคณะกรรมการบริหารวิทยาลัย หรือคณะกรรมการอื่นที่ได้รับ

มอบหมายตัดสินให้ตก

(ง) เปลี่ยนจากระดับคะแนน I หรือ E เป็นระดับคะแนนไม่ได้ภายใน ๔ สัปดาห์หลังสิ้นสุด

ภาคการศึกษานั้น

(จ) กรณีที่ได้ระดับคะแนน E สอบแก้ตัว ๒ ครั้งแล้วไม่ผ่าน

(๕) การให้ระดับคะแนน S และ U ใช้เฉพาะบางรายวิชาที่กำหนดไว้ในรายละเอียด

ของหลักสูตรและประเมินผลด้วยอักษร S และ U ไม่มีการประเมินผลเป็นค่าระดับคะแนน

(๖) การให้ระดับคะแนน I กระทำได้ในกรณีต่อไปนี้

(ก) ป่วยจนไม่สามารถเข้าสอบได้ และได้ปฏิบัติตามข้อ ๒๘ และ ข้อ ๒๙ ในข้อบังคับนี้

(ข) ขาดสอบโดยเหตุสุดวิสัย ซึ่งมีหลักฐานที่เชื่อถือได้ และได้รับอนุญาตจากผู้อำนวยการ

วิทยาลัยหรือผู้ที่ได้รับมอบหมาย

(ค) ทำงานหรือปฏิบัติงานที่เป็นส่วนประกอบของการศึกษายังไม่สมบูรณ์ และอาจารย์

ผู้สอนเห็นสมควรให้หรือผลการศึกษา โดยความเห็นชอบของคณะกรรมการบริหารวิทยาลัย หรือคณะกรรมการอื่นที่ได้รับมอบหมาย

(ง) การให้ระดับคะแนน I ต้องได้รับความเห็นชอบจากอาจารย์ผู้สอนและการอนุมัติ

จากผู้อำนวยการวิทยาลัย นักศึกษาจะต้องดำเนินการขอรับการวัดและประเมินผลเพื่อแก้ระดับคะแนน I ให้สมบูรณ์ภายใน ๔ สัปดาห์ หลังสิ้นสุดภาคการศึกษานั้น หากพ้นกำหนดดังกล่าว วิทยาลัยจะเปลี่ยนอักษร I

เป็นระดับคะแนน F หรือ U

(๗) การให้ระดับคะแนน P กระทำได้กรณีที่รายวิชานั้นยังมีการเรียนการสอนต่อเนื่องอยู่

และไม่มีการวัดและประเมินผลภายในภาคการศึกษาที่ลงทะเบียน ทั้งนี้ให้ใช้เฉพาะบางรายวิชาที่กำหนดไว้ในรายละเอียดของหลักสูตร อักษร P จะเปลี่ยนก็ต่อเมื่อมีการวัดและประเมินผล ภายในระยะเวลาไม่เกิน

วันสุดท้ายของการสอบปลายภาคของปีการศึกษาถัดไป หากพ้นกำหนดระยะเวลาดังกล่าว วิทยาลัยจะเปลี่ยนอักษร P เป็นระดับชั้น F หรืออักษร U

(๘) การให้ระดับคะแนน E กระทำได้ในกรณีต่อไปนี้

(ก) ผลการสอบของแต่ละรายวิชาที่คณะกรรมการบริหารวิทยาลัยหรือคณะกรรมการอื่น

ที่ได้รับมอบหมาย พิจารณาเห็นว่ายังไม่สมควรให้ตก ควรให้โอกาสแก้ตัว

(ข) การเปลี่ยนระดับคะแนน E สามารถสอบแก้ตัวได้ ๒ ครั้ง และเปลี่ยนระดับคะแนนได้

ไม่เกินระดับคะแนน C ในหมวดวิชาชีพและไม่เกินระดับคะแนน D ในหมวดวิชาอื่น ๆ ทั้งนี้จะต้องกระทำให้เสร็จสิ้นภายใน ๔ สัปดาห์ หลังสิ้นสุดภาคการศึกษานั้น

(๙) การให้ระดับคะแนน W กระทำได้กรณีต่อไปนี้

(ก) นักศึกษาได้ถอนรายวิชาที่ลงทะเบียนตามเงื่อนไขการลงทะเบียน

(ข) นักศึกษาลงทะเบียนผิดเงื่อนไขและเป็นโมฆะ

(ค) นักศึกษาถูกสั่งพักการศึกษาในภาคการศึกษานั้น

(๑๐) การคำนวณคะแนนเฉลี่ย (Grade Point Average, GPA) กระทำเมื่อสิ้นสุดแต่ละภาคการศึกษา โดยมีวิธีคิดดังนี้

(ก) ให้เอาผลรวมทั้งหมดของผลคูณระหว่างค่าระดับคะแนนกับจำนวนหน่วยกิตแต่ละรายวิชาที่มีการประเมินผลเป็นค่าคะแนนเป็นตัวตั้งหารด้วยผลรวมของจำนวนหน่วยกิตในแต่ละภาคการศึกษา

(ข) การคำนวณคะแนนเฉลี่ย ให้ตั้งหารถึงจุดทศนิยม ๓ ตำแหน่ง และให้ปัดเศษทศนิยมที่มีค่าตั้งแต่ ๕ ขึ้นไป เพื่อให้เหลือทศนิยม ๒ ตำแหน่ง

(๑๑) การคำนวณคะแนนเฉลี่ยสะสม (Cumulative Grade Point Average, CGPA) กระทำเมื่อเรียนจบตลอดหลักสูตรโดยมีวิธีคิด ดังนี้

(ก) ให้เอาผลรวมทั้งหมดของผลคูณระหว่างค่าระดับคะแนนกับจำนวนหน่วยกิตแต่ละรายวิชาที่มีการประเมินผลเป็นค่าคะแนนเป็นตัวตั้งหารด้วยจำนวนหน่วยกิตสะสม

(ข) การคำนวณคะแนนเฉลี่ยสะสม ให้ตั้งหารถึงทศนิยม ๓ ตำแหน่ง และให้ปัดเศษทศนิยมที่มีค่าตั้งแต่ ๕ ขึ้นไป เพื่อให้เหลือทศนิยม ๒ ตำแหน่ง

(ค) การนับจำนวนหน่วยกิตสะสมเพื่อให้ครบหลักสูตร ให้นำเฉพาะหน่วยกิตของรายวิชาที่สอบได้เท่านั้น

(ง) กรณีที่เรียนซ้ำในรายวิชาใด ให้ใช้ระดับคะแนนที่ได้ครั้งสุดท้าย มาคำนวณคะแนนเฉลี่ยสะสม

(จ) ระดับคะแนน S U I P และ W จะไม่นำมาคำนวณคะแนนเฉลี่ยสะสม

(๑๒) การลงทะเบียนเรียนซ้ำรายวิชา แบ่งได้ ๒ กรณี

(ก) กรณีได้ระดับคะแนน F ให้ลงทะเบียนเรียนใหม่ (Repeat) ได้ไม่เกิน ๑ ครั้ง หากนักศึกษาไม่ผ่านและคะแนนเฉลี่ยรวมเกิน ๒.๐๐ ต้องได้รับความเห็นชอบจากคณะกรรมการบริหารวิทยาลัย หรือคณะกรรมการอื่นที่ได้รับมอบหมาย

(ข) กรณีปรับระดับคะแนนให้สูงขึ้น (Regrade) ให้ลงทะเบียนเรียนได้ในรายวิชาที่ได้คะแนนตั้งแต่ระดับคะแนน C ลงมาได้ไม่เกิน ๑ ครั้ง โดยต้องได้รับความเห็นชอบจากคณะกรรมการบริหารวิทยาลัย หรือคณะกรรมการอื่นที่ได้รับมอบหมาย

(๑๓) การเลื่อนชั้นกระทำได้ในกรณีต่อไปนี้

(ก) ต้องสอบได้ทุกวิชาในปีการศึกษานั้น ๆ และ

(ข) คะแนนเฉลี่ยสะสมไม่ต่ำกว่า ๒.๐๐

- (๑๔) การทำเงื่อนไขในการเลื่อนชั้นมีหลักเกณฑ์ดังต่อไปนี้
- (ก) ผลการเรียนบางวิชาได้ระดับคะแนน F แต่คะแนนเฉลี่ยสะสมไม่ต่ำกว่า ๒.๐๐
  - (ข) คะแนนเฉลี่ยสะสมไม่ต่ำกว่า ๑.๙๕
  - (ค) คะแนนเฉลี่ยสะสม ๒ ปีการศึกษา ที่อยู่ระหว่างการทำเงื่อนไขจะต้องไม่ต่ำกว่า ๒.๐๐ จึงจะเลื่อนชั้นได้ มิฉะนั้นจะต้องเรียนซ้ำชั้นในปีที่อยู่ระหว่างการทำเงื่อนไข
- (๑๕) การเรียนซ้ำชั้นกระทำได้ในกรณีต่อไปนี้
- (ก) คะแนนเฉลี่ยสะสมต่ำกว่า ๒.๐๐ ยกเว้นกรณีที่ทำเงื่อนไข
  - (ข) การเรียนซ้ำชั้นให้เลือกเรียนซ้ำเฉพาะในรายวิชาที่ได้ระดับคะแนนต่ำกว่า B ในหมวดวิชาซีพี และต่ำกว่าระดับคะแนน C ในหมวดวิชาอื่น ๆ
  - (ค) ในการเรียนซ้ำชั้นแต่ละชั้นปี ซ้ำชั้นได้ไม่เกิน ๑ ปีการศึกษา
- (๑๖) การเลื่อนชั้น การทำเงื่อนไข การเรียนซ้ำชั้นและการลงทะเบียนเรียนเพื่อปรับระดับคะแนนต้องได้รับความเห็นชอบจากคณะกรรมการบริหารวิทยาลัย
- ข้อ ๑๙ การรับโอนย้ายนักศึกษา ให้เป็นไปตามประกาศของสถาบัน
- ข้อ ๒๐ การสำเร็จการศึกษา ผู้สำเร็จการศึกษาต้องมีคุณสมบัติ ดังนี้
- (๑) คะแนนเฉลี่ยสะสมตลอดหลักสูตรไม่ต่ำกว่า ๒.๐๐
  - (๒) จำนวนปีที่เรียนไม่เกินระยะเวลาที่เกณฑ์มาตรฐานหลักสูตรกำหนด
  - (๓) สอบได้จำนวนหน่วยกิตครบตามหลักสูตร
  - (๔) ผ่านการสอบความรู้รอบยอดตามเกณฑ์การวัดและประเมินผลการศึกษาของสถาบันพระบรมราชชนก
  - (๕) ผ่านเกณฑ์ภาษาอังกฤษ ตามประกาศของสถาบัน
  - (๖) ต้องชำระค่าใช้จ่ายต่าง ๆ ในการศึกษาครบตามที่กำหนด
- ข้อ ๒๑ การให้ปริญญาเกียรตินิยม ผู้สำเร็จการศึกษาที่จะได้รับปริญญาเกียรตินิยมต้องอยู่ในเกณฑ์ต่อไปนี้
- (๑) เป็นผู้สำเร็จการศึกษาในหลักสูตร ที่ไม่ได้เป็นหลักสูตรต่อเนื่องหรือหลักสูตรเฉพาะกิจ
  - (๒) เป็นผู้มีความประพฤติดี และไม่เคยถูกลงโทษทางวินัย
  - (๓) เป็นผู้ที่ไม่เคยได้ระดับคะแนน F U หรือลงทะเบียนเรียนซ้ำในรายวิชาใดวิชาหนึ่งตลอดหลักสูตร และทุกรายวิชาไม่เคยได้รับผลการเรียนต่ำกว่าระดับ C
- (๔) มีระยะเวลาการศึกษาไม่เกินกว่าแผนการศึกษาปกติที่หลักสูตรกำหนด ทั้งนี้ ไม่นับรวมภาคการศึกษาที่ได้รับอนุมัติให้ลาพักการศึกษากรณีที่ป่วย หรือถูกเกณฑ์หรือระดมเข้ารับราชการทหาร กองประจำการ หรือได้รับทุนต่าง ๆ หรือไปศึกษารายวิชา หรือฝึกอบรมจากสถาบันอุดมศึกษาอื่น ซึ่งคณะกรรมการพิจารณาเห็นว่าเป็นประโยชน์กับนักศึกษา หรือความจำเป็นอื่น ๆ ที่คณะกรรมการประจำคณะเห็นชอบ

(๕) ผู้ที่มีคะแนนเฉลี่ยสะสมตลอดหลักสูตร ๓.๖๐ ขึ้นไป ได้รับปริญญาเกียรตินิยมอันดับ ๑ และผู้ที่มีคะแนนเฉลี่ยสะสมตลอดหลักสูตร ตั้งแต่ ๓.๒๕ ถึง ๓.๕๙ ได้รับปริญญาเกียรตินิยมอันดับ ๒

(๖) ในกรณีนักศึกษาเทียบโอนรายวิชาในหลักสูตรจากสถาบันการศึกษาอื่นจะต้องศึกษารายวิชาในหลักสูตรของสถาบันพระบรมราชชนกไม่น้อยกว่าสามในสี่ของจำนวนหน่วยกิตรวมตลอดหลักสูตร

ข้อ ๒๒ สถาบันอาจกำหนดคุณสมบัติของผู้สำเร็จการศึกษา ที่สมควรได้รับปริญญาเกียรตินิยมเพิ่มเติม นอกเหนือจากที่กำหนดไว้ โดยได้รับความเห็นชอบจากสภาสถาบัน

ข้อ ๒๓ ผู้ที่ได้รับเกียรตินิยมอันดับหนึ่ง และมีคะแนนเฉลี่ยสะสมสูงสุดในแต่ละหลักสูตร ให้ได้รับรางวัลเหรียญทอง

หากคะแนนเฉลี่ยสะสมเท่ากัน ให้พิจารณาคะแนนเฉลี่ยสะสมเทียบถึงทศนิยมตำแหน่งที่สาม เป็นผู้ได้รับรางวัลเหรียญทอง และหากเท่ากันอีกให้เทียบคะแนนเฉลี่ยสะสมของหมวดวิชาชีพ เป็นผู้ได้รับรางวัลเหรียญทอง

#### หมวด ๔

#### การพ้นสภาพการเป็นนักศึกษา

ข้อ ๒๔ การพ้นสภาพการเป็นนักศึกษากระทำได้ในกรณีต่อไปนี้

(๑) สำเร็จการศึกษาตามหลักสูตร

(๒) ได้รับอนุมัติให้ลาออก

(๓) ไม่ผ่านเกณฑ์การวัดและประเมินผล ในกรณีต่อไปนี้

(ก) คะแนนเฉลี่ยสะสมเมื่อสิ้นภาคการศึกษาที่ ๒ ของชั้นปีที่ ๑ ต่ำกว่า ๑.๗๕

(ข) จำนวนปีที่เรียนเกินกว่าระยะเวลาที่เกณฑ์มาตรฐานหลักสูตรกำหนด และแต่ละชั้นปีเข้าชั้นได้ไม่เกิน ๑ ครั้ง

(ค) ไม่สามารถแก้ระดับคะแนนให้เป็น C ในหมวดวิชาชีพ และ D ในหมวดวิชาอื่น ๆ ได้

(ง) กรณีที่เข้าชั้นมาแล้ว และคะแนนเฉลี่ยสะสมไม่ถึง ๒.๐๐ ให้พ้นสภาพการเป็นนักศึกษา

(๔) ไม่ชำระค่ารักษาสถานภาพการเป็นนักศึกษา ในระหว่างที่ได้รับอนุญาตให้ลาพักการศึกษาตามระเบียบ หรือประกาศของสถาบัน

(๕) ไม่ชำระค่าใช้จ่ายในการศึกษาตามประกาศของสถาบัน

(๖) ถูกพิพากษาถึงที่สุดให้จำคุกในคดีอาญา เว้นแต่ความผิดโดยประมาทหรือความผิดลหุโทษ

(๗) เหตุสุจริตวิสัยหรือป่วยเรื้อรัง และแพทย์ที่คณะกรรมการบริหารวิทยาลัยกำหนด ได้ลงความเห็นว่าเป็นไม่สามารถศึกษาต่อได้

(๘) กระทำความผิดทางวินัย และได้รับการพิจารณาโทษให้พ้นสภาพการเป็นนักศึกษา

(๙) ตาย

ข้อ ๒๕ การพ้นสภาพการเป็นนักศึกษาตามข้อ ๒๔ (๒) ให้มีผลนับตั้งแต่วันที่ผู้อำนวยการวิทยาลัยอนุมัติให้ลาออก

ข้อ ๒๖ การพ้นสภาพการเป็นนักศึกษาตามข้อ ๒๔ (๓) (๔) (๕) (๗) และ (๘) ให้มีผลนับตั้งแต่วันที่อธิการบดีหรือผู้ได้รับมอบอำนาจอนุมัติให้พ้นสภาพการเป็นนักศึกษา

ข้อ ๒๗ การพ้นสภาพการเป็นนักศึกษาตามข้อ ๒๔ (๖) ให้มีผลนับตั้งแต่วันที่ศาลมีคำพิพากษาถึงที่สุด

## หมวด ๕ การลาและการให้พักการศึกษา

ข้อ ๒๘ การลาป่วย ลากิจ ให้ปฏิบัติ ดังนี้

(๑) นักศึกษาลากิจบออาจารย์ผู้สอน และอาจารย์ผู้สอนรายงานต่อรองผู้อำนวยการวิทยาลัยที่รับผิดชอบการจัดการศึกษา

(๒) นักศึกษาลากิจ ลาป่วยได้ไม่เกินร้อยละ ๒๐ ของเวลาเรียนแต่ละรายวิชา

(๓) ในกรณีที่ลากิจ นักศึกษาจะต้องได้รับอนุญาต และลงชื่อรับทราบการอนุญาตให้ลา

(๔) การลาป่วยตั้งแต่ ๓ วัน ขึ้นไปต้องมีใบรับรองแพทย์

ข้อ ๒๙ ผู้มีอำนาจอนุญาตให้นักศึกษาลาป่วย และลากิจได้ ดังนี้

(๑) รองผู้อำนวยการวิทยาลัยที่รับผิดชอบการจัดการศึกษาหรือผู้ที่ได้รับมอบหมายจากผู้อำนวยการวิทยาลัย อนุญาตให้ลาได้ครั้งละไม่เกิน ๓ วัน

(๒) ผู้อำนวยการวิทยาลัยให้ลาได้นอกเหนือจาก (๑) แต่ไม่เกิน ๑ ปีการศึกษา

(๓) คณะบดีอนุญาตให้นักศึกษาลาได้กรณีที่เกิดเกินอำนาจของผู้บริหารวิทยาลัย

ข้อ ๓๐ การลาพักการศึกษากระทำได้ในกรณีต่อไปนี้

(๑) ถูกเกณฑ์หรือระดมเข้ารับราชการทหารกองประจำการ

(๒) ได้รับทุนแลกเปลี่ยนนักศึกษาระหว่างประเทศ หรือทุนอื่นใด ให้ได้รับอนุมัติจากคณะบดี โดยผ่านความเห็นชอบของผู้อำนวยการวิทยาลัย

(๓) เจ็บป่วยต้องพักรักษาตัวเป็นเวลานานเกินร้อยละ ๒๐ ของเวลาเรียนทั้งหมด แต่ไม่เกิน ๑ ปีการศึกษา โดยมีใบรับรองแพทย์

(๔) มีเหตุจำเป็นส่วนตัวขอลาพักการศึกษาได้ไม่เกิน ๑ ปีการศึกษา โดยได้รับความเห็นชอบจากคณะกรรมการบริหารวิทยาลัย

(๕) การลาพักการศึกษาตามข้อ ๓๐ (๑) นักศึกษาต้องยื่นคำร้องต่อผู้อำนวยการวิทยาลัย ภายใน ๗ วัน นับตั้งแต่วันที่เหตุจำเป็นต้องลาพักการศึกษา

(๖) การลาพักการศึกษาตามข้อ ๓๐ (๒) (๓) และ (๔) ให้ปฏิบัติตามข้อ ๒๘ และข้อ ๒๙

(๗) ในกรณีที่นักศึกษาที่มีเหตุจำเป็นต้องลาพักการศึกษาเกินกว่า ๑ ภาคการศึกษา แต่ไม่ติดต่อกันให้ยื่นคำร้องขอพักการศึกษาใหม่ ต่อผู้อำนวยการวิทยาลัยภายใน ๗ วัน นับตั้งแต่วันที่มิเหตุจำเป็นต้องลาพักการศึกษา

(๘) ในกรณีที่นักศึกษาได้รับอนุญาตให้ลาพักการศึกษาให้นับเวลาที่ลาพักอยู่ในระยะเวลาการศึกษาด้วย ยกเว้นนักศึกษาที่ได้รับอนุญาตตามข้อ ๓๐ (๑) หรือ (๒)

(๙) นักศึกษาที่ได้รับอนุญาตให้ลาพักการศึกษา เมื่อจะกลับเข้าศึกษาจะต้องยื่นคำร้องขอกลับเข้าศึกษาต่อผู้อำนวยการวิทยาลัยก่อนครบกำหนดการลาพักการศึกษา และชำระค่าใช้จ่ายในการศึกษาตามที่กำหนด

ข้อ ๓๑ ผู้มีอำนาจอนุญาตให้นักศึกษาลาพักการศึกษาได้ ดังนี้

(๑) ผู้อำนวยการวิทยาลัยอนุญาตให้ลาได้ไม่เกิน ๑ ปีการศึกษา

(๒) คณะบดีอนุญาตให้นักศึกษาลาได้กรณีที่เกินอำนาจของผู้ผู้อำนวยการวิทยาลัย

ข้อ ๓๒ การให้พักการศึกษา จะกระทำได้ในกรณี นักศึกษากระทำความผิดทางวินัย และได้รับโทษให้พักการศึกษา

ข้อ ๓๓ การลาออกให้ปฏิบัติ ดังนี้

(๑) ให้นักศึกษายื่นใบลาออกต่อผู้อำนวยการวิทยาลัย โดยความยินยอมของบิดา มารดาหรือผู้ปกครอง ยกเว้นในกรณีที่เป็นการลาพักการศึกษาต่อ หรืออายุครบ ๒๐ ปีบริบูรณ์ หรือบรรลุนิติภาวะโดยการสมรส ไม่ต้องให้บิดา มารดา หรือผู้ปกครองให้ความยินยอมก็ได้

(๒) ผู้อำนวยการวิทยาลัยมีอำนาจในการอนุมัติให้นักศึกษาลาออก และให้มีผลนับตั้งแต่วันที่ผู้อำนวยการวิทยาลัยอนุมัติให้ลาออก

(๓) กรณีที่ผู้อำนวยการวิทยาลัยอนุมัติให้ลาออกตามข้อ ๓๓ (๒) ต้องแจ้งให้คณะบดีทราบ และให้คณะบดีจัดส่งข้อมูลดังกล่าวให้กองทะเบียนและประมวลผล บันทึกการพ้นสภาพจากการเป็นนักศึกษาต่อไป

#### บทเฉพาะกาล

ข้อ ๓๔ การให้ปริญญาเกียรตินิยมตามข้อบังคับนี้ ให้ใช้บังคับกับผู้ศึกษาในหลักสูตรพยาบาลศาสตรบัณฑิต หลักสูตรใหม่ พ.ศ. ๒๕๕๘ วิทยาลัยพยาบาลบรมราชชนนีนี แพร่ ด้วย

ประกาศ ณ วันที่ ๔ กุมภาพันธ์ พ.ศ. ๒๕๖๔

(ลงนาม) เกียรติภูมิ วงศ์รจิต

(นายเกียรติภูมิ วงศ์รจิต)

ปลัดกระทรวงสาธารณสุข

นายกสภาสถาบันพระบรมราชชนก

**ข้อบังคับสถาบันพระบรมราชชนก  
ว่าด้วยเครื่องแบบ เครื่องหมาย หรือเครื่องแต่งกายของนักศึกษาพ.ศ. ๒๕๖๓**

โดยที่เป็นการสมควรให้มีข้อบังคับว่าด้วยเครื่องแบบ เครื่องหมาย หรือเครื่องแต่งกาย  
ของนักศึกษาสถาบันพระบรมราชชนก

อาศัยอำนาจตามความในมาตรา ๑๙ (๒) และมาตรา ๕๘ แห่งพระราชบัญญัติสถาบัน  
พระบรมราชชนก พ.ศ. ๒๕๖๒ ประกอบกับมติสภาสถาบันพระบรมราชชนก ในคราวประชุมครั้งที่ ๑/๒๕๖๓  
เมื่อวันที่ ๑๐ มกราคม พ.ศ. ๒๕๖๓ สภาสถาบันพระบรมราชชนก จึงออกข้อบังคับไว้ ดังต่อไปนี้

ข้อ ๑ ข้อบังคับนี้เรียกว่า “ข้อบังคับสถาบันพระบรมราชชนก ว่าด้วยเครื่องแบบ เครื่องหมาย  
หรือเครื่องแต่งกายของนักศึกษา พ.ศ. ๒๕๖๓”

ข้อ ๒ ข้อบังคับนี้ให้ใช้บังคับตั้งแต่วันถัดจากวันประกาศในราชกิจจานุเบกษาเป็นต้นไป

ข้อ ๓ ในข้อบังคับนี้

“สถาบัน” หมายความว่า สถาบันพระบรมราชชนก

“คณะ” หมายความว่า ส่วนราชการที่มีหน้าที่หลักในการผลิตบัณฑิต การจัดการเรียน  
การสอน การวิจัย การให้บริการวิชาการ และทะนุบำรุงศิลปวัฒนธรรม

“วิทยาลัย” หมายความว่า ส่วนราชการในสังกัดคณะ มีหน้าที่จัดการเรียนการสอน  
การวิจัย การให้บริการวิชาการ และทะนุบำรุงศิลปวัฒนธรรม

“นักศึกษา” หมายความว่า นักศึกษาในระดับปริญญาตรีหรือที่ต่ำกว่าปริญญาตรีและผู้สำเร็จ  
การศึกษาจากสถาบัน

“เครื่องแบบ” หมายความว่า เครื่องแบบนักศึกษาสถาบัน

“เครื่องหมาย” หมายความว่า อุปกรณ์ประกอบการแต่งกาย ที่มีตราสัญลักษณ์ของสถาบัน  
และวิทยาลัยในสังกัด

“เครื่องแต่งกาย” หมายความว่า เครื่องแต่งกายของนักศึกษา ประกอบด้วย เสื้อ กางเกง  
หรือกระโปรง รองเท้า ถุงเท้า และเครื่องหมายของมหาวิทยาลัย ซึ่งประกอบด้วย เข็มตราสัญลักษณ์  
ของสถาบัน เข็มตราสัญลักษณ์วิทยาลัย กระจุดมตราสถาบัน เข็มขัดตราสัญลักษณ์สถาบัน และคลิปติดเนคไท  
รูปตราสถาบัน เครื่องหมายประดับปกเสื้อ (ตุ้มตั้ง)

ข้อ ๔ เครื่องแบบ เครื่องหมาย หรือเครื่องแต่งกายของนักศึกษาตามข้อบังคับนี้ให้ใช้บังคับ เฉพาะผู้ที่มีฐานะเป็นนักศึกษาของสถาบัน

ข้อ ๕ เครื่องแบบปกติหรือเครื่องแต่งกายปกติสำหรับนักศึกษา

(๑) นักศึกษาชาย ให้ประกอบด้วย

(ก) เสื้อเชิ้ตแขนสั้นหรือแขนยาว สีขาว ผ้าไม่มีลวดลาย ผ่าหน้าตลอด ติดกระดุมกลมสีขาวไม่มีลวดลาย ๕ เม็ด ตราสัญลักษณ์ของสถาบัน และให้ใส่ชายเสื้อไว้ในกางเกง

(ข) กางเกงขายาวแบบสากล สุภาพ ทรงสแลค สีดำ

(ค) เข็มขัดหนังสีดำ ขนาดกว้าง ๓ เซนติเมตร หัวเข็มขัดตราสัญลักษณ์ของสถาบัน

(ง) เนคไทสีดำ ติดเข็มตราสัญลักษณ์ของสถาบัน

(จ) ติดเข็มตราสัญลักษณ์ของวิทยาลัยที่หน้าอกด้านขวา

(ฉ) ป้ายชื่อ นามสกุล ประดับที่อกเสื้อด้านซ้าย

(ช) รองเท้าหนังสีดำหุ้มส้น ถุงเท้าสีดำ ไม่มีลวดลาย

(๒) นักศึกษาหญิง ให้ประกอบด้วย

(ก) เสื้อเชิ้ตแขนสั้นสีขาว ผ้าไม่มีลวดลาย ไม่รัดรูป เนื้อหนาพอสมควร ผ่าหน้าตลอด ติดกระดุมโลหะ ๕ เม็ด ตราสัญลักษณ์ของสถาบัน ให้ใส่ชายเสื้อไว้ในกระโปรง

(ข) กระโปรงสีดำ ยาวคลุมเข่า แบบสุภาพเรียบร้อย ผ้าไม่มีลวดลาย ไม่มัน ไม่โปร่งบาง

(ค) เข็มขัดหนังสีดำ ขนาดกว้าง ๓ เซนติเมตร หัวเข็มขัดตราสัญลักษณ์ของสถาบัน

(ง) ป้ายชื่อ นามสกุล ประดับที่อกเสื้อด้านซ้าย และติดเข็มตราสัญลักษณ์ของวิทยาลัยที่เป็นสถานศึกษาที่กึ่งกลางอกด้านขวา พร้อมประดับเข็มปักเสื้อตราสัญลักษณ์ของสถาบันที่ปักเสื้อด้านซ้าย

(จ) รองเท้าหนังสีดำหุ้มส้น ส้นสูงไม่เกิน ๒ นิ้ว สำหรับนักศึกษาชั้นปีที่ ๑ อาจใส่รองเท้าผ้าใบสีขาวแบบสุภาพและสวมถุงเท้าสีขาว ตามที่วิทยาลัยที่เป็นสถานศึกษากำหนด

(๓) นักศึกษาหญิง แบบมีผ้าคลุมศีรษะ ให้ประกอบด้วย

(ก) เสื้อเชิ้ตแขนยาวสีขาว ปลายแขนจิ้ม ผ้าไม่มีลวดลาย ไม่รัดรูป เนื้อหนาพอสมควร ผ่าหน้าตลอด ติดกระดุมโลหะ ๕ เม็ด ตราสัญลักษณ์ของสถาบัน ใส่ชายเสื้อไว้ในกระโปรง

(ข) กระโปรงสีดำ ยาวคลุมตาตุ่ม แบบสุภาพเรียบร้อย ไม่ผ่า ใช้ซิปลหลัง ผ้าไม่มีลวดลาย ไม่มัน ไม่โปร่งบาง

(ค) ผ้าคลุมศีรษะสีขาว ไม่มีลวดลาย ปลายผ้าแหลม ด้านหน้าคลุมอกประมาณ กระดุมเม็ดที่ ๓

(ง) เข็มขัดสีดำ ขนาดกว้าง ๓ เซนติเมตร หัวเข็มขัดตราสัญลักษณ์ของสถาบัน

(จ) ป้ายชื่อ นามสกุล ประดับที่ผ้าคลุมศีรษะด้านซ้ายบริเวณหน้าอก และติดเข็มตราสัญลักษณ์ของวิทยาลัยที่เป็นสถานศึกษาประดับที่ผ้าคลุมศีรษะด้านขวาบริเวณหน้าอก

(ฉ) รองเท้าหนังสีดำหุ้มส้น ส้นสูงไม่เกิน ๒ นิ้ว สำหรับนักศึกษาชั้นปีที่ ๑ อาจใส่รองเท้าผ้าใบสีขาวแบบสุภาพและสวมถุงเท้าสีขาว ตามที่วิทยาลัยที่เป็นสถานศึกษากำหนด



ข้อ ๖ เครื่องแบบ หรือเครื่องแต่งกายพิธีการ

(๑) งานพิธีการของสถาบัน นักศึกษาชายและหญิงใส่เครื่องแบบปกติหรือเครื่องแต่งกายปกติของนักศึกษา สำหรับนักศึกษาหญิง ใส่กระโปรงทรงสอบ ยาวคลุมเข่า เสื้อติดกระดุมทุกเม็ด สวมทับด้วยชุดสูทพิธีการของสถาบัน เป็นสูทสีดำ กระดุม ๒ เม็ด ปักตราสัญลักษณ์ของสถาบัน ที่บริเวณหน้าอกด้านซ้าย

(๒) งานการฝึกปฏิบัติงานในวิชาชีพ การฝึกปฏิบัติงานในห้องทดลอง หรือการปฏิบัติการอื่น ๆ ที่เกี่ยวข้องกับการจัดการเรียนการสอน ให้ใช้เครื่องแบบหรือเครื่องแต่งกายตามที่คณะกำหนด

(๓) งานพิธีพระราชทานปริญญาบัตร

(ก) ระดับปริญญาตรี ปริญญาโท และปริญญาเอก

๑) นักศึกษาชาย ให้ใส่ชุดสูทพิธีการ สวมครุยวิทยฐานะทับ แต่ไม่ต้องสวมหมวก

๒) นักศึกษาหญิง ให้ใส่ชุดนักศึกษาติดกระดุมทุกเม็ด สวมครุยวิทยฐานะทับ

และใส่หมวก

(ข) ระดับต่ำกว่าปริญญาตรี

นักศึกษาชาย และนักศึกษาหญิง ให้ใส่ชุดสูทพิธีการ

(ค) นักศึกษาที่เป็นข้าราชการ ให้สวมเครื่องแบบปกติขาวสวมครุยวิทยฐานะ และติดเครื่องหมายตามต้นสังกัด

(ง) นักศึกษาหญิง ผู้นับถือศาสนาอิสลาม หากประสงค์จะคลุมศีรษะ ให้ใช้ผ้าโพกศีรษะสีดำ สวมครุยวิทยฐานะและหมวก

ข้อ ๗ ให้อธิการบดีรักษาการตามข้อบังคับนี้ ในกรณีที่มีปัญหาเกี่ยวกับการปฏิบัติตามข้อบังคับนี้ ให้อธิการบดีตีความหรือวินิจฉัยชี้ขาด คำวินิจฉัยชี้ขาดของอธิการบดีให้ถือเป็นที่สุด

ประกาศ ณ วันที่ ๓๑ มกราคม พ.ศ. ๒๕๖๓

(ลงนาม) สุขุม กาญจนพิมาย

(นายสุขุม กาญจนพิมาย)

นายกสภาสถาบันพระบรมราชชนก

ข้อบังคับสถาบันพระบรมราชชนก  
ว่าด้วยเครื่องแบบ เครื่องหมาย หรือเครื่องแต่งกายของนักศึกษา (ฉบับที่ ๒)

พ.ศ. ๒๕๖๔

โดยที่เป็นการสมควรแก้ไขเพิ่มเติมข้อบังคับว่าด้วยเครื่องแบบ เครื่องหมาย หรือเครื่องแต่งกายของนักศึกษาสถาบันพระบรมราชชนก

อาศัยอำนาจตามความในมาตรา ๑๙ (๒) และมาตรา ๕๘ แห่งพระราชบัญญัติสถาบันพระบรมราชชนก พ.ศ. ๒๕๖๒ ประกอบกับมติสภาสถาบันพระบรมราชชนก ในคราวประชุมครั้งที่ ๓/๒๕๖๔ เมื่อวันที่ ๔ มีนาคม ๒๕๖๔ สถาบันพระบรมราชชนก จึงออกข้อบังคับไว้ ดังต่อไปนี้

ข้อ ๑ ข้อบังคับนี้เรียกว่า “ข้อบังคับสถาบันพระบรมราชชนกว่าด้วยเครื่องแบบ เครื่องหมาย หรือเครื่องแต่งกายของนักศึกษา (ฉบับที่ ๒) พ.ศ. ๒๕๖๔”

ข้อ ๒ ข้อบังคับนี้ให้ใช้บังคับตั้งแต่วันถัดจากวันประกาศในราชกิจจานุเบกษาเป็นต้นไป

ข้อ ๓ ให้ยกเลิกความในบทนิยามคำว่า “เครื่องแต่งกาย” ของข้อ ๓ ของข้อบังคับสถาบันพระบรมราชชนกว่าด้วยเครื่องแบบ เครื่องหมาย หรือเครื่องแต่งกายของนักศึกษา พ.ศ. ๒๕๖๓ และให้ใช้ความต่อไปนี้แทน

“เครื่องแต่งกาย” หมายความว่า เครื่องแต่งกายของนักศึกษา ประกอบด้วย เสื้อ กางเกง หรือกระโปรง รองเท้า ถุงเท้า เน็กไท โบว์ไทและเครื่องหมายของสถาบัน ซึ่งประกอบด้วย เข็มตราสัญลักษณ์ของสถาบัน เข็มตราสัญลักษณ์วิทยาลัย กระดุมตราสัญลักษณ์สถาบัน เข็มขัดตราสัญลักษณ์สถาบัน และคลิปหนีบเน็กไทตราสัญลักษณ์สถาบัน เครื่องหมายประดับปกเสื้อ (ตุ้มตั้ง)”

ข้อ ๔ ให้ยกเลิกความใน (ก) และ (ง) ของข้อ ๕ (๑) ของข้อบังคับสถาบันพระบรมราชชนก ว่าด้วยเครื่องแบบ เครื่องหมาย หรือเครื่องแต่งกายของนักศึกษา พ.ศ. ๒๕๖๓ และให้ใช้ความต่อไปนี้แทน

“(ก) เสื้อเชิ้ตแขนสั้นหรือแขนยาว สีขาว ผ้าไม่มีลวดลาย ผ้าหน้าตลอด ติดกระดุมกลมสีขาว ไม่มีลวดลายห้าเม็ด ไข่ชายเสื้อไว้ในกางเกง

(ง) เน็กไทสีดำ ติดคลิปหนีบเน็กไทตราสัญลักษณ์สถาบัน”

ข้อ ๕ ให้ยกเลิกความใน (๑) และ (๓) (ก) ๑) ๒) (ข) (ค) และ (ง) ของข้อ ๖ ของข้อบังคับสถาบันพระบรมราชชนกว่าด้วยเครื่องแบบ เครื่องหมาย หรือเครื่องแต่งกายของนักศึกษา พ.ศ. ๒๕๖๓ และให้ใช้ความต่อไปนี้แทน

“(๑) งานพิธีการของสถาบัน

(ก) นักศึกษาชาย

๑) เสื้อเชิ้ตแขนยาว สีขาว ผ้าไม่มีลวดลาย ผ้าหน้าตลอด ติดกระดุมกลมสีขาว ไม่มีลวดลายห้าเม็ด ใส่ชายเสื้อไว้ในกางเกง สวมทับด้วยสูทพิธีการของสถาบัน เป็นสูทสีกรมท่า กระดุมสองเม็ด ปักตราสัญลักษณ์ของสถาบันที่บริเวณหน้าอกด้านซ้าย

- ๒) กางเกงขายาวแบบสากล ทรงสุภาพ สีกรมท่า ผ้าไม่มันวาว ไม่มีลวดลาย
- ๓) เข็มขัดหนังสีดำ ขนาดกว้างสามเซนติเมตร หัวเข็มขัดตราสัญลักษณ์ของสถาบัน
- ๔) เน็กไทสีฟ้า ตัดคลิปปน็บเน็กไทตราสัญลักษณ์ของสถาบัน
- ๕) ป้ายชื่อ นามสกุล ประดับที่หน้าอกเสื้อด้านซ้าย และติดเข็มตราสัญลักษณ์

ของวิทยาลัยที่เป็นสถานศึกษาที่กึ่งกลางอกด้านขวา

- ๖) รองเท้าหนังสีดำหุ้มส้น ถุงเท้าสีดำ ไม่มีลวดลาย ถุงเท้าสีกรมท่า

(ข) นักศึกษาหญิง

๑) เสื้อเชิ้ตแขนสั้นสีขาว ผ้าไม่มีลวดลาย ไม่รัดรูป เนื้อหนาพอสมควร ผ่าหน้าตลอด ตัดกระดุมโลหะห้าเม็ด ตราสัญลักษณ์ของสถาบัน ตัดโบว์ไทสีฟ้า ใส่ชายเสื้อไว้ในกระโปรงสวมทับด้วยชุดสูทพิธีการของสถาบัน เป็นสูทสีกรมท่า กระดุมสองเม็ด ปักตราสัญลักษณ์ของสถาบันที่บริเวณหน้าอกด้านซ้าย

๒) กระโปรงสีกรมท่า ยาวคลุมเข่า แบบสุภาพเรียบร้อย ผ้าไม่มีลวดลาย ไม่มัน ไม่โปร่งบาง

- ๓) เข็มขัดหนังสีดำ ขนาดกว้างสามเซนติเมตร หัวเข็มขัดตราสัญลักษณ์ของสถาบัน

- ๔) ป้ายชื่อ นามสกุล ประดับที่หน้าอกเสื้อด้านซ้าย และติดเข็มตราสัญลักษณ์

ของวิทยาลัยที่เป็นสถานศึกษาที่กึ่งกลางอกด้านขวา พร้อมประดับเข็มปักเสื้อตราสัญลักษณ์ของสถาบันที่ปักเสื้อด้านซ้าย

- ๕) รองเท้าหนังสีดำหุ้มส้น ไม่มีลวดลาย ส้นสูงไม่เกินสองนิ้ว

(ค) นักศึกษาหญิง ที่นับถือศาสนาอิสลาม หากประสงค์จะคลุมศีรษะ ให้ประกอบด้วย

๑) เสื้อเชิ้ตแขนยาวสีขาว ปลายแขนจิ้ม ผ้าไม่มีลวดลาย ไม่รัดรูป เนื้อหนาพอสมควร ผ่าหน้าตลอด ตัดกระดุมโลหะห้าเม็ด ตราสัญลักษณ์ของสถาบัน ตัดโบว์ไทสีฟ้า ใส่ชายเสื้อไว้ในกระโปรงสวมทับด้วยชุดสูทพิธีการของสถาบัน เป็นสูทสีกรมท่า กระดุมสองเม็ด ปักตราสัญลักษณ์ของสถาบันที่บริเวณหน้าอกด้านซ้าย

๒) กระโปรงสีกรมท่า ยาวคลุมตาตุ่ม แบบสุภาพเรียบร้อย ไม่ผ่า ใช้ซิพหลัง ผ้าไม่มีลวดลาย ไม่มัน ไม่โปร่งบาง

- ๓) ผ้าคลุมศีรษะสีขาว ไม่มีลวดลาย ปลายผ้าแหลม ด้านหน้าคลุมอกประมาณ

กระดุมเม็ดที่สาม

- ๔) เข็มขัดหนังสีดำ ขนาดกว้างสามเซนติเมตร หัวเข็มขัดตราสัญลักษณ์ของสถาบัน

๕) ป้ายชื่อ นามสกุล ประดับที่ผ้าคลุมศีรษะด้านซ้ายบริเวณหน้าอก และติดเข็มตราสัญลักษณ์ของวิทยาลัยที่เป็นสถานศึกษาประดับที่ผ้าคลุมศีรษะด้านขวาบริเวณหน้าอก

- ๖) รองเท้าหนังสีดำหุ้มส้น ไม่มีลวดลาย ส้นสูงไม่เกินสองนิ้ว

(๓) งานพิธีพระราชทานปริญญาบัตร ระดับปริญญาตรี ปริญญาโท และปริญญาเอก

(ก) นักศึกษาชาย ให้ใส่เครื่องแต่งกายงานพิธีการของสถาบัน สวมครุยวิทยฐานะทับ แต่ไม่ต้องสวมหมวก

(ข) นักศึกษาหญิง ให้ใส่เครื่องแต่งกายงานพิธีการของสถาบันแต่ไม่ต้องสวมสูท ให้สวมครุยวิทยฐานะทับ และสวมหมวก สวมถุงน่องสีเนื้อไม่มีลวดลาย

(ค) นักศึกษาหญิง ที่นับถือศาสนาอิสลาม ให้ใส่เครื่องแต่งกายงานพิธีการของสถาบัน แต่ไม่ต้องสวมสูท ให้สวมครุยวิทยฐานะทับ หากประสงค์จะคลุมศีรษะ ให้ใช้ผ้าคลุมศีรษะสีขาวไม่มีลวดลาย และสวมหมวกทับ สวมถุงน่องสีเนื้อไม่มีลวดลาย

(ง) นักศึกษาที่เป็นข้าราชการหรือพนักงานราชการ ให้สวมเครื่องแบบพิธีการประเภทเครื่องแบบปกติขาว สวมครุยวิทยฐานะ และติดเครื่องหมายตามต้นสังกัด”

ข้อ ๖ ให้เพิ่มเติมความต่อไปนี้เป็น (๔) ของข้อ ๖ ของข้อบังคับสถาบันพระบรมราชชนก ว่าด้วยเครื่องแบบ เครื่องหมาย หรือเครื่องแต่งกายของนักศึกษา พ.ศ. ๒๕๖๓

“(๔) งานพิธีมอบประกาศนียบัตร ระดับต่ำกว่าปริญญาตรี

(ก) นักศึกษาชาย ให้ใส่เครื่องแต่งกายงานพิธีการของสถาบัน

(ข) นักศึกษาหญิง ให้ใส่เครื่องแต่งกายงานพิธีการของสถาบัน และสวมถุงน่องสีเนื้อ ไม่มีลวดลาย

(ค) นักศึกษาหญิง ที่นับถือศาสนาอิสลาม ให้ใส่เครื่องแต่งกายงานพิธีการของสถาบัน หากประสงค์จะคลุมศีรษะ ให้ใช้ผ้าคลุมศีรษะสีขาวไม่มีลวดลายและสวมหมวกทับ สวมถุงน่องสีเนื้อ ไม่มีลวดลาย

(ง) นักศึกษาที่เป็นข้าราชการหรือพนักงานราชการ ให้สวมเครื่องแบบพิธีการประเภท เครื่องแบบปกติขาว และติดเครื่องหมายตามต้นสังกัด”

ข้อ ๗ ให้ยกเลิกความในข้อ ๗ ของข้อบังคับสถาบันพระบรมราชชนก ว่าด้วยเครื่องแบบ เครื่องหมาย หรือเครื่องแต่งกายของนักศึกษา พ.ศ. ๒๕๖๓ และให้ใช้ความต่อไปนี้แทน

“ข้อ ๗ ให้อธิการบดีรักษาการตามข้อบังคับนี้ และมีอำนาจออกประกาศหรือคำสั่งเพื่อปฏิบัติการ ตามข้อบังคับนี้

ในกรณีที่มีปัญหาเกี่ยวกับการปฏิบัติตามข้อบังคับนี้ ให้อธิการบดีมีอำนาจตีความหรือวินิจฉัยชี้ขาด คำวินิจฉัยชี้ขาดของอธิการบดีให้ถือเป็นที่สุด”

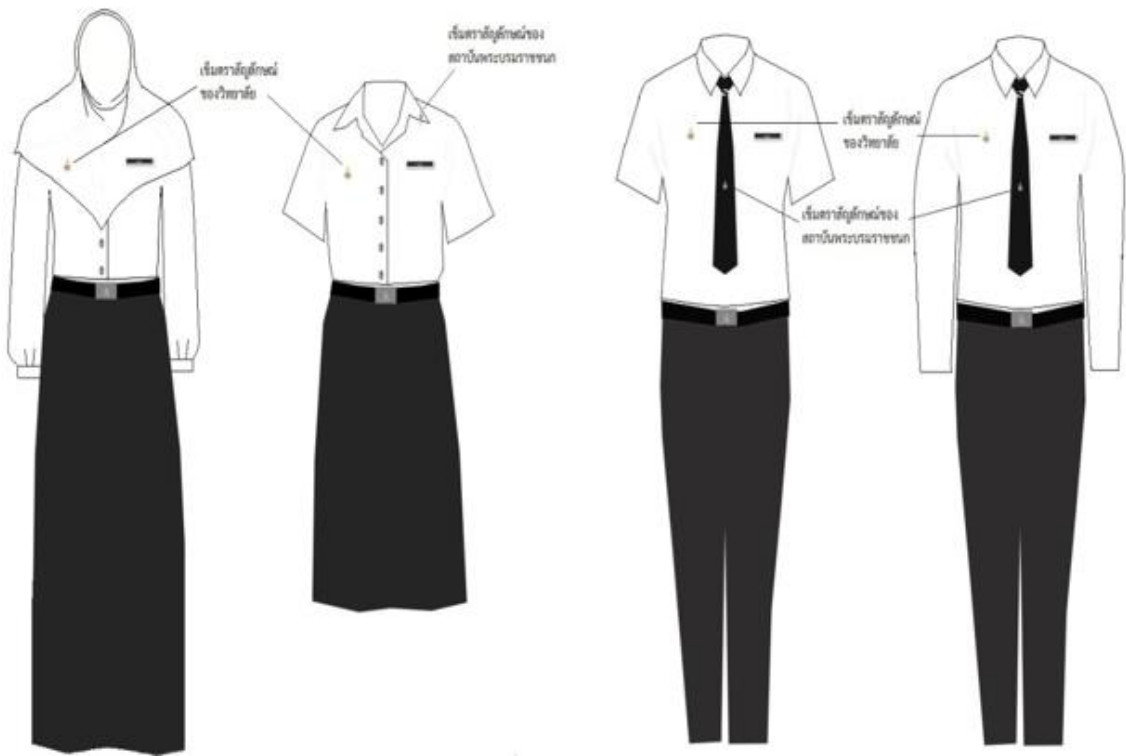
ประกาศ ณ วันที่ ๗ พฤษภาคม พ.ศ. ๒๕๖๔

(ลงนาม) เกียรติภูมิ วงศ์รจิต

(นายเกียรติภูมิ วงศ์รจิต)

ปลัดกระทรวงสาธารณสุข

นายกสภาสถาบันพระบรมราชชนก



เครื่องแบบนักศึกษา



## ค่าใช้จ่ายในการศึกษาหลักสูตรต่าง ๆ ของสถาบันพระบรมราชชนก ปีการศึกษา ๒๕๖๕

รายละเอียดค่าใช้จ่ายในการศึกษาหลักสูตรต่าง ๆ ของสถาบันพระบรมราชชนก ปีการศึกษา ๒๕๖๕ เป็นไปตามประกาศกระทรวงสาธารณสุข เรื่อง ค่าใช้จ่ายในการศึกษาหลักสูตรต่าง ๆ ของกระทรวงสาธารณสุข ประกาศ ณ วันที่ ๑๙ เดือน กรกฎาคม พ.ศ. ๒๕๖๐ ดังนี้



ประกาศกระทรวงสาธารณสุข  
เรื่อง ค่าใช้จ่ายในการศึกษาหลักสูตรต่างๆ ของกระทรวงสาธารณสุข

เพื่อให้การจัดเก็บเงินค่าใช้จ่ายในการศึกษาหลักสูตรต่างๆ ของกระทรวงสาธารณสุข สอดคล้องกับภาวะความเป็นจริงในการบริหารจัดการด้านการศึกษา นั้น

อาศัยอำนาจตามความในข้อ ๑๐ และข้อ ๓๓ ของระเบียบกระทรวงสาธารณสุข ว่าด้วยการรับสมัครบุคคลเข้าศึกษาหลักสูตรต่างๆ ของกระทรวงสาธารณสุข พ.ศ. ๒๕๕๔ ปลัดกระทรวงสาธารณสุขจึงออกประกาศไว้ดังนี้

ข้อ ๑. ให้ยกเลิกประกาศกระทรวงสาธารณสุข เรื่อง การจัดเก็บเงินบำรุงการศึกษาและค่าเล่าเรียนหลักสูตรต่างๆ ของกระทรวงสาธารณสุข ลงวันที่ ๒๑ กรกฎาคม ๒๕๕๔

ข้อ ๒. ให้มีการเก็บค่าใช้จ่ายในการศึกษาหลักสูตรต่างๆ ของกระทรวงสาธารณสุข จากผู้มีสิทธิเข้าศึกษา ดังนี้

ลำดับ	รายการ	ภาคการศึกษา ๑	ภาคการศึกษา ๒	ภาคฤดูร้อน	รวมตลอดปี
๑	ค่าหน่วยกิต ๑.๑ หลักสูตรระดับปริญญาตรี (เหมาจ่าย) ๑.๒ หลักสูตรต่ำกว่าระดับปริญญาตรี (หลักสูตร ๒ ปี) (เหมาจ่าย)	๙,๐๐๐ บาท ๖,๗๐๐ บาท	๙,๐๐๐ บาท ๖,๗๐๐ บาท	๔,๕๐๐ บาท ๒,๔๐๐ บาท	๒๒,๕๐๐ บาท ๓๕,๘๐๐ บาท
๒.	ค่าบำรุงสถานศึกษา ๒.๑ ค่าบำรุงห้องสมุด ๒.๒ ค่ากิจกรรมนักศึกษา ๒.๓ ค่าบริการอินเทอร์เน็ตและคอมพิวเตอร์ ๒.๔ ค่าบำรุงสาธารณูปโภค	๕๐๐ บาท ๑,๐๐๐ บาท ๑,๐๐๐ บาท ๑,๐๐๐ บาท	๕๐๐ บาท ๑,๐๐๐ บาท ๑,๐๐๐ บาท ๑,๐๐๐ บาท	๓๐๐ บาท - ๕๐๐ บาท ๕๐๐ บาท	๑,๓๐๐ บาท ๒,๐๐๐ บาท ๒,๕๐๐ บาท ๒,๕๐๐ บาท
๓.	ค่าธรรมเนียมการศึกษา ๓.๑ ค่าเตรียมความพร้อมก่อนการเข้าศึกษา (เฉพาะแรกเข้าปีแรก) ๓.๒ ค่าขึ้นทะเบียนนักศึกษาใหม่(เฉพาะปีแรก) ๓.๓ ค่ารักษาสถานภาพการเป็นนักศึกษา	ไม่เกิน ๑,๐๐๐ บาท/สัปดาห์ ๑,๐๐๐ บาท ๑,๐๐๐ บาท	- - ๑,๐๐๐ บาท	- - ๑,๐๐๐ บาท	ไม่เกิน ๑,๐๐๐ บาท/สัปดาห์ ๑,๐๐๐ บาท ๓,๐๐๐ บาท

๓.๔ ค่าปรับ...



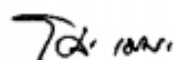
ลำดับ	รายการ	ภาค การศึกษา ๑	ภาค การศึกษา ๒	ภาคฤดูร้อน	รวมตลอดปี
	๓.๔ ค่าปรับชำระเงินค่าเล่าเรียน ล่าช้าหลังเปิดภาคการศึกษาเกิน ๓ สัปดาห์ ทั้งนี้ต้องไม่เกิน ๑๐ สัปดาห์	วันละ ๒๐ บาท (นับเฉพาะวันทำการ)	วันละ ๒๐ บาท (นับเฉพาะวันทำการ)	วันละ ๒๐ บาท (นับเฉพาะวันทำการ)	วันละ ๒๐ บาท (นับเฉพาะวันทำการ)
	๓.๕ ค่าเอกสารสำคัญทาง การศึกษา - บัตรประจำตัวนักศึกษา (กรณีออกทดแทน)	๒๐๐ บาทต่อครั้ง			
๔.	ค่าธรรมเนียมอื่นๆ				
	๔.๑ ค่าประกันของเสียหาย (เฉพาะปีแรก)	๕๐๐ บาท	-	-	๕๐๐ บาท
	๔.๒ ค่าประกันอุบัติเหตุ	๒๐๐ บาท	-	-	๒๐๐ บาท
	๔.๓ ค่าตรวจสอบสุขภาพประจำปี (เฉพาะชั้นปีที่ ๒ ถึงปีที่สำเร็จ การศึกษา)	๕๐๐ บาท	-	-	๕๐๐ บาท
	๔.๔ ค่าบำรุงหอพัก ๔.๔.๑ ห้องพัก (พัสดุ)	ไม่เกิน ๘๐๐ บาท/เดือน	ไม่เกิน ๘๐๐ บาท/เดือน	ไม่เกิน ๘๐๐ บาท/เดือน	ไม่เกิน ๘๐๐ บาท/เดือน
	๔.๔.๒ ห้องพัก (เครื่องปรับอากาศ)	ไม่เกิน ๑,๕๐๐ บาท/เดือน	ไม่เกิน ๑,๕๐๐ บาท/เดือน	ไม่เกิน ๑,๕๐๐ บาท/เดือน	ไม่เกิน ๑,๕๐๐ บาท/เดือน
	๔.๕ ค่าอาหาร (๓ มื้อ)	ไม่เกิน ๒,๐๐๐ บาท/เดือน	ไม่เกิน ๒,๐๐๐ บาท/เดือน	ไม่เกิน ๒,๐๐๐ บาท/เดือน	ไม่เกิน ๒,๐๐๐ บาท/เดือน
๕.	ค่าเข้าร่วมพิธีพระราชทาน ปริญญาบัตร /ประกาศนียบัตร (เฉพาะปีการศึกษาสุดท้าย)	-	-	-	๑,๕๐๐ บาท

ข้อ ๓. การดำเนินการตามข้อ ๒ ให้อยู่ภายใต้หลักเกณฑ์และเงื่อนไขที่แนบท้ายประกาศนี้

ข้อ ๔. ประกาศฉบับนี้ให้ใช้บังคับกับนักศึกษาในปีการศึกษา ๒๕๖๐ ทุกชั้นปีการศึกษา เป็นต้นไป

ทั้งนี้ ตั้งแต่บัดนี้เป็นต้นไป

ประกาศ ณ วันที่ ๑๙ เดือน กรกฎาคม พ.ศ. ๒๕๖๐



(นายโสภณ เมฆธน)

ปลัดกระทรวงสาธารณสุข

**หลักเกณฑ์และเงื่อนไขแนบท้ายประกาศกระทรวงสาธารณสุข  
เรื่อง ค่าใช้จ่ายในการศึกษาหลักสูตรต่างๆ ของกระทรวงสาธารณสุข**

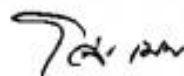
๑. ค่าประกันของเสียหายของทุกหลักสูตร ขำระเฉพาะปีการศึกษาแรกเท่านั้น และจะคืนค่าประกันให้เมื่อสำเร็จการศึกษา เว้นแต่ในกรณีที่นักศึกษาทำของเสียหาย เงินประกันนี้จะถูกหักเพื่อชดใช้ค่าเสียหาย และถ้าความเสียหายเกินจำนวนเงินประกัน จะถูกเรียกเก็บเงินค่าชดใช้จนครบตามจำนวนเงินที่ทำให้ความเสียหาย

๒. ในกรณีที่นักศึกษาต้องพักการเรียนหรือเรียนซ้ำชั้น ทำให้ไม่สามารถสำเร็จการศึกษาตามระยะเวลาที่กำหนด ต้องเสียค่าใช้จ่ายในการรักษาสถานภาพการเป็นนักศึกษา เป็นจำนวนเงิน ๑,๐๐๐ บาท ต่อภาคการศึกษา ในแต่ละหลักสูตร

๓. การเก็บค่าเงินบำรุงการศึกษา ค่าเล่าเรียน ในทุกหลักสูตรให้เก็บเป็นรายภาคการศึกษา และจะไม่คืนไม่ว่ากรณีใดๆ รวมถึงค่าปรับการลงทะเบียนล่าช้า กรณีนักศึกษาไม่ยื่นเรื่องขอผ่อนผัน

๔. การเก็บค่าเข้าร่วมพระราชทานปริญญาบัตรและประกาศนียบัตร ให้เก็บกับนักศึกษาที่จะสำเร็จการศึกษาในภาคการศึกษาสุดท้าย และจะไม่คืนไม่ว่ากรณีใดๆ

๕. สำหรับวิทยาลัยที่สมทบหรือร่วมผลิตกับมหาวิทยาลัยต่างๆ สามารถเรียกเก็บค่าหน่วยกิตจากนักศึกษาตามที่มหาวิทยาลัยสมทบหรือร่วมผลิตได้กำหนดค่าหน่วยกิตไว้



(นายโสภณ ฆนชอน)  
ปลัดกระทรวงสาธารณสุข

## ส่วนที่ ๔ แบบคำร้องต่างๆ สำหรับนักศึกษา

นักศึกษาสามารถยื่นแบบคำร้องต่างๆ ได้ที่ งานทะเบียนและประมวลผล ของวิทยาลัยที่นักศึกษา กำลังศึกษาอยู่ ณ ปัจจุบัน

แบบคำร้องต่างๆ มีดังนี้

- แบบคำร้องขอแก้ไข ชื่อตัว-นามสกุล
- แบบคำร้องขอทำบัตรประจำตัวนักศึกษา
- แบบคำร้องขอผ่อนผันชำระค่าลงทะเบียนเรียน
- แบบคำร้องขอลากิจ/ลาป่วย
- แบบคำร้องขอพักการศึกษา/รักษาสภาพนักศึกษา/ลาออก

ทั้งนี้หากนักศึกษาต้องการยื่นคำร้องที่นอกเหนือจากนี้ นักศึกษาสามารถติดต่อขอคำปรึกษาและขอแบบคำร้องเพิ่มเติมตามที่วิทยาลัยแต่ละแห่งกำหนด ได้ที่งานทะเบียนและประมวลผล ของวิทยาลัยที่นักศึกษา กำลังศึกษาอยู่ ณ ปัจจุบัน

แบบคำร้องขอแก้ไข ชื่อตัว-นามสกุล

วันที่.....เดือน.....พ.ศ.....

เรียน หัวหน้างานทะเบียนและประมวลผล

ข้าพเจ้า นาย / นาง / นางสาว.....รหัสประจำตัว.....  
หลักสูตร.....ชั้นปีที่.....รุ่นที่.....  
มีความประสงค์ขอแก้ไข ชื่อตัว-นามสกุล ดังนี้

- |  |  |
|--|--|
| <input type="checkbox"/> ชื่อตัวภาษาไทย    | <input type="checkbox"/> นามสกุลภาษาไทย    |
| <input type="checkbox"/> ชื่อตัวภาษาอังกฤษ | <input type="checkbox"/> นามสกุลภาษาอังกฤษ |

ชื่อตัว หรือ นามสกุล (เดิม).....

ชื่อตัว หรือ นามสกุล (ใหม่).....

เอกสารประกอบการแก้ไขชื่อตัว - นามสกุล ดังนี้

.....  
.....

จึงเรียนมาเพื่อโปรดพิจารณา

ลงชื่อ.....

(.....)

ผู้ยื่นคำร้อง

วิทยาลัย..... สถาบันพระบรมราชชนก

### แบบคำร้องขอทำบัตรประจำตัวนักศึกษา (ทดแทน)

วันที่.....เดือน.....พ.ศ.....

เรียน หัวหน้างานทะเบียนและประมวลผล

ข้าพเจ้า นาย / นาง / นางสาว.....รหัสประจำตัว.....  
นักศึกษาหลักสูตร.....ชั้นปีที่.....  
รุ่นที่..... หมู่โลหิต..... ขอทำบัตรประจำตัวนักศึกษา เนื่องจาก

- สูญหาย (หากพบบัตรเดิมในภายหลังให้นำบัตรเดิมคืนที่งานทะเบียนและประมวลผล)
- ขำรูด (แนบบัตรเดิม)
- หมดยุค (แนบบัตรเดิม)
- เปลี่ยนชื่อ - สกุล แนบบัตรเดิม พร้อมใบยื่นขอเปลี่ยนชื่อ - ชื่อสกุล ที่งานทะเบียนและประมวลผล
- อื่น ๆ (ระบุ).....

ลงชื่อ.....

(.....)

ผู้ยื่นคำร้อง

สำหรับเจ้าหน้าที่การเงิน	สำหรับนักศึกษา
ตรวจสอบหลักฐานการชำระเงินเรียบร้อยแล้ว	ได้รับบัตรประจำตัวนักศึกษาเรียบร้อยแล้ว
ลงลายมือชื่อ.....	ลงลายมือชื่อ.....
ว.ด.ป...../...../.....	ว.ด.ป...../...../.....

หมายเหตุ : ๑. ชำระค่าธรรมเนียมทำบัตรประจำตัวนักศึกษา ๒๐๐ บาทต่อครั้ง

๒. นักศึกษาแนบบรูปถ่ายหน้าตรง ๑ นิ้ว ใส่ชุดนักศึกษา ถ่ายไว้ไม่เกิน ๖ เดือน จำนวน ๑ รูป

วิทยาลัย..... สถาบันพระบรมราชชนก

**แบบคำร้องขอผ่อนผันชำระค่าลงทะเบียนเรียน**

วันที่.....เดือน.....พ.ศ.....

เรื่อง ขอผ่อนผันชำระค่าลงทะเบียนเรียน

เรียน ผู้อำนวยการวิทยาลัย.....

ข้าพเจ้า (นาย/นาง/นางสาว) ..... รหัสประจำตัว.....

นักศึกษาหลักสูตร..... ชั้นปีที่.....

มีความประสงค์ ขอผ่อนผันชำระค่าลงทะเบียนเรียน ในภาคการศึกษาที่...../.....

เหตุผล เพราะ.....

.....  
และจะชำระค่าลงทะเบียนภายในวันที่.....

จึงเรียนมาเพื่อโปรดพิจารณา

ลงชื่อ.....ผู้ยื่นคำร้อง  
(.....)

**คำรับรองของผู้ปกครอง**

ข้าพเจ้า..... เกี่ยวข้องเป็น.....

ของ..... โทรศัพท์ (ผู้ปกครอง).....

ขอรับรองว่าคำร้องดังกล่าวเป็นความจริงทุกประการ พร้อมนี้ได้แนบสำเนาบัตรประจำตัวประชาชนของ  
ข้าพเจ้ามาด้วยแล้ว

ลงชื่อ .....ผู้ปกครอง  
(.....)

๑. ความเห็นอาจารย์ที่ปรึกษา

.....  
.....

ลงชื่อ .....  
(.....)

วันที่.....

๒. ความเห็นผู้อำนวยการวิทยาลัยฯ

.....  
.....

ลงชื่อ .....  
(.....)

วันที่.....

วิทยาลัย..... สถาบันพระบรมราชชนก

แบบคำร้องขอลากิจ/ลาป่วย

วันที่.....เดือน.....พ.ศ.....

เรื่อง ขออนุญาตลา.....

เรียน อาจารย์ประจำชั้น

ข้าพเจ้า (นาย/นาง/นางสาว)..... รหัสประจำตัวนักศึกษา.....

หลักสูตร..... ชั้นปี..... ขอลาหยุดเรียนมีกำหนด..... วัน

นับตั้งแต่วันที่.....ถึงวันที่.....รวมเวลา.....วัน

สาเหตุที่ลา  ลากิจ  ลาป่วย เนื่องจาก.....

ระหว่างที่ลา นักศึกษาต้องเรียนวิชา ( ) ทฤษฎี ( ) ปฏิบัติ

ระบุนวิชา.....อาจารย์ผู้สอนคือ.....

ระบุนวิชา.....อาจารย์ผู้สอนคือ.....

ระบุนวิชา.....อาจารย์ผู้สอนคือ.....

ระหว่างที่ลา นี้ข้าพเจ้าอยู่บ้านเลขที่/หอพักที่.....ถนน.....ตำบล.....

อำเภอ.....จังหวัด.....โทรศัพท์.....

เอกสารประกอบการลา

( ) ใบรับรองแพทย์ (กรณีลาป่วยตั้งแต่ ๒ วันขึ้นไป)

( ) อื่น ๆ ระบุ.....

จึงเรียนมาเพื่อโปรดพิจารณาอนุญาต

ลงชื่อ.....นักศึกษา

(.....)

ความคิดเห็นอาจารย์ประจำชั้น	ความคิดเห็นผู้อำนวยการวิทยาลัย
.....	.....
.....	.....
ลงชื่อ.....	ลงชื่อ.....
(.....)	(.....)
วันที่.....	วันที่.....

หมายเหตุ ๑. การลาหยุดเรียนให้ยื่นใบลาที่อาจารย์ประจำชั้น ลากิจให้ยื่นล่วงหน้าอย่างน้อย ๒ วัน

๒. การลาระหว่างการฝึกปฏิบัติให้ปฏิบัติตามระเบียบของวิทยาลัย และให้ยื่นใบลาที่อาจารย์ประจำวิชาที่ดูแลการฝึกปฏิบัติด้วย

วิทยาลัย..... สถาบันพระบรมราชชนก

แบบคำร้องขอพักการศึกษา/รักษาสภาพนักศึกษา/ลาออก

วันที่.....เดือน.....พ.ศ.....

เรื่อง .....

เรียน ผู้อำนวยการวิทยาลัย.....

ข้าพเจ้า นาย/นาง/ นางสาว.....รหัสประจำตัวนักศึกษา.....

หลักสูตร..... ชั้นปี..... มีความประสงค์ขอ

พักการศึกษา ตั้งแต่วันที่..... ถึงวันที่.....

รักษาสภาพการเป็นนักศึกษา ตั้งแต่วันที่..... ถึงวันที่.....

ลาออกจากการเป็นนักศึกษา (ได้รับทุนจาก.....)

เนื่องจาก.....

จึงเรียนมาเพื่อโปรดพิจารณาดำเนินการต่อไปด้วย จะเป็นพระคุณ

ลงชื่อ.....นักศึกษา

(.....)

คำยินยอมของบิดา/มารดา

ข้าพเจ้า นาย/นางสาว/นาง.....เลขที่บัตรประชาชน.....

เกี่ยวข้องเป็น บิดา/มารดา/ผู้ปกครอง ของ นาย/นางสาว/นาง.....

ยินยอมให้นักศึกษา  พักการเรียน  ลาออกจากการเป็นนักศึกษา  รักษาสภาพการเป็นนักศึกษา

ลงชื่อ.....ผู้ปกครอง

(.....)

ความคิดเห็นอาจารย์ประจำชั้น ..... ..... ลงชื่อ..... (.....)	ความคิดเห็นหัวหน้าหลักสูตร ..... ..... ลงชื่อ..... (.....)
---	--

ผลการพิจารณาของ หัวหน้าฝ่ายทะเบียนฯ	ผลการพิจารณาของ รองผู้อำนวยการกลุ่มงานวิชาการ	ผลการพิจารณาของ ผู้อำนวยการวิทยาลัย
<input type="radio"/> เห็นสมควร <input type="radio"/> ไม่เห็นสมควร	<input type="radio"/> เห็นสมควร <input type="radio"/> ไม่เห็นสมควร	<input type="radio"/> อนุมัติ <input type="radio"/> ไม่อนุมัติ
ลงชื่อ .....	ลงชื่อ .....	ลงชื่อ .....
(.....)	(.....)	(.....)

หมายเหตุ แบบเอกสารประกอบ ๑ ชุด ดังนี้

๑) สำเนาบัตรประชาชนผู้ปกครอง

๒) สำเนาบัตรประชาชนนักศึกษา

๓) อื่นๆ เช่น ใบรับรองแพทย์





### คณะจัดทำ

นางสาวมยุรี ศรีอุตร	ผู้อำนวยการกองทะเบียนและประมวลผล (รท.)
นางรุจิรา เจียมอมรรัตน์	นักวิชาการศึกษาคำนาฏการพิเศษ
นางอัญชลี ปัญจวิรัช	เจ้าพนักงานธุรการชำนาญงาน
นางธิติมา แก้วโพนยอ	นักจัดการงานทั่วไป